

Jobbgaranti för ungdomar

– en utvärdering om garantin ökar deltagarnas chans att få ett jobb

Christer Gerdes

December 2011

Working Paper 2011:5

Arbetsförmedlingens Working Paper serie presenterar rapporter som rör analys av arbetsmarknadens funktionssätt och effekter av arbetsmarknadspolitiska insatser. Rapporterna är pågående arbete och författarna tar tacksamt emot synpunkter.

Working papers kan laddas ned från
www.arbetsformedlingen.se

Arbetsförmedlingens huvudkontor
Forsknings- och utvärderingsenheten
113 99 Stockholm
E-post: forskningsenheten@arbetsformedlingen.se

Jobbgarantin för ungdomar – en utvärdering om garantin ökar deltagarnas chans att få ett jobb

Sammanfattning

Jobbgarantin för ungdomar infördes i december 2007 och ersatte tidigare program som var riktade mot ungdomar, som kommunala ungdomsprogram och ungdomsgarantin. En huvudtanke vid införandet var att programmet skulle öka kontakten mot arbetsmarknaden genom att få deltagarna att söka jobb. Det är arbetssökande i åldrarna 16-24 år som omfattas av Jobbgarantin för ungdomar. I denna rapport studeras personer som blev arbetslösa 2008, 2009 och 2010. Bland annat utvärderas hur arbetssökande ungdomar som fick hjälp av en så kallad kompletterande aktör (en privat aktör som Arbetsförmedlingen upphandlar tjänster av) har lyckats i jämförelse med dem som har tagit del av andra insatser som erbjuds av Arbetsförmedlingen. Vidare studerar vi effekterna av insatserna under olika uppföljningsperioder. Det mest påfallande resultatet av undersökningen är att utfallet av insatsen är känslig för vilken uppföljningsperiod man väljer att studera. Initialt finns en positiv effekt i form av ett ökat utflöde ut ur arbetslöshet, men för dem med längre arbetslöshetstider är utfallet något sämre. Speciellt för 2009 föreligger det ett tydligt utflöde redan innan själva programmet skulle ha satt in. Att ta hjälp av kompletterande aktörer verkar positivt för arbetssökande med längre arbetslöshetstider, men ger sämre resultat för arbetssökande som har varit inskrivna en kortare tid. Dessa resultat skall dock inte tolkas som kausala effekter eftersom det kan finnas en selektionsproblematik.

Innehållsförteckning

1. Inledning	3
2. Data och estimeringsstrategi	4
3. Resultat av skattningar	6
3.1 Sannolikheten att vara kvar/lämna arbetslöshet	6
3.2 Känslighetsanalys	10
3.3 Regressionsskattningar av sannolikheten att lämna arbetslöshet för ett arbete	12
3.4 Känslighetsanalys av regressionsskattningar.....	16
3.5 Medlemmar i arbetslöshetskassa	17
3.6 Kompletterande aktörer	21
4. Slutsatser	26
Referenser	29
Appendix	30

1. Inledning

Jobbgarantin för ungdomar infördes i december 2007 och ersatte tidigare program som var riktade mot ungdomar, som kommunala ungdomsprogram och ungdomsgarantin. Det finns två avgörande skillnader mellan utformningen av det nya programmet och de tidigare insatserna. Det första är att ansvaret för verksamheten i programmet flyttades från kommunerna till Arbetsförmedlingen. Det andra är att det nya programmet har starkare fokus på att öka kontakten mot arbetsmarknaden genom att få deltagarna att *söka* jobb än vad som var fallet i de tidigare insatserna som hade större inslag av utbildningsinsatser och praktik. Detta sker med hjälp av en fördjupad kartläggning, studie- och yrkesvägledning samt coachningsinsatser. Enligt den ursprungliga utformningen av Jobbgarantin för ungdomar ska det också ges möjlighet till arbetspraktik och utbildningsåtgärder, men inte tidigare än tre månader efter det att Jobbgarantin börjat gälla. På grund av den kraftiga försämringen på arbetsmarknaden har det dock sedan våren 2009 varit möjligt att ta del av dessa insatser redan från den första dagen i garantin för dem som bedömts ha behov av praktik eller utbildning. Fortfarande är betoningen inriktad på jobbsökande, men utan särskilda tidsgränser inom programmet. Det är arbetssökande i åldrarna 16-24 år som omfattas av Jobbgarantin för ungdomar. För att delta ska den arbetssökande ha varit registrerad som arbetslös i tre sammanhängande månader (90 kalenderdagar). Jobbgarantin för ungdomar är begränsad till att vara i maximalt 15 månader (enligt förordningen SFS 2007:813).¹

En utvärdering av Jobbgarantin för ungdomar gjordes i en nyligen publicerad IFAU-rapport, se Hall och Liljeberg (2011). Syftet med deras studie är "att utvärdera om Arbetsförmedlingens insatser för arbetslösa ungdomar (24 år eller yngre) leder till att de snabbare hittar jobb jämfört med vad de skulle ha gjort om de tagit del av förmedlingens ordinarie utbud för äldre arbetslösa (25 år eller äldre)". I utvärderingen ställs det sammantagna utfallet av insatserna inom Arbetsförmedlingen för dem som inte hade hunnit fylla 25 år efter 90 dagars inskrivning hos Arbetsförmedlingen mot utfallet för dem som hade hunnit fylla 25 år och därmed inte fick ingå i Jobbgarantin för ungdomar. Tanken med denna ansats är att jämförelsegrupperna ska vara så lika som möjligt när det gäller personliga egenskaper (så som arbetslivserfarenhet, utbildning med mera) för att på detta sätt kunna uttala sig om den *kausala* betydelsen av programeffekterna. Deras studie analyserar utflödessannolikheten för dem som blev arbetslösa under 2008 och 2009.

I denna studie utgår vi ifrån den ansats som används i Hall och Liljeberg (2011). Förutom att vi söker replikera delar av deras resultat kompletterar vi deras studie i ett antal avseenden. Utöver att studera personer som blev arbetslösa 2008 och 2009 studerar vi även personer som blev arbetslösa under 2010. På så sätt ämnar vi belysa betydelsen av konjunkturella

¹ Från 1 jan 2011 har målgruppen utvidgats till att gälla dem som varit arbetslösa sammanlagt 90 dagar under en ramtid av fyra månader. Sedan tidigare gäller att även de som varit deltidsarbetslösa eller timanställda och har arbetslöshetsersättning är målgrupp för programmet.

aspekter för effekten av Jobbgarantin för ungdomar. För det andra försöker vi utvärdera hur arbetssökande ungdomar som fick hjälp av en så kallad kompletterande aktör (en privat aktör som Arbetsförmedlingen upphandlar tjänster av) har lyckats i jämförelse med dem som har tagit del av andra insatser som erbjuds av Arbetsförmedlingen. Vidare studerar vi effekterna av insatserna under olika uppföljningsperioder för att kunna utvärdera de mer kortsiktiga effekterna av programinsatserna. Det mest påfallande resultatet av undersökningen är att utfallet av insatsen är känslig för vilken uppföljningsperiod man väljer att utvärdera. Inte minst när det gäller att utvärdera insatser som förmedlas av kompletterande aktörer.

Rapporten är disponerad på följande sätt. I avsnittet här närmast ser vi på de data som används i analysen. Därefter följer en redovisning av resultaten. Dessa presenteras både i form av grafiska framställningar av utflödessannolikheten och i form av regressionskattningar. Sista avsnittet diskuterar och sammanfattar resultaten.

2. Data och estimeringsstrategi

Datamaterialet som används i denna rapport bygger på Arbetsförmedlingens *datalager*. För att efterlikna det tillvägagångssätt som tillämpas i Hall och Liljeberg (2011) studeras personer som är födda under samma år, men som är 24 respektive 25 år gamla efter 90 dagars inskrivning, och som blev öppet arbetslösa mellan december 2007 (2008, respektive 2009) och juli 2008 (2009, respektive 2010). Vi följer personerna fram till datumet för datauttaget, det vill säga den 9:e mars 2011 för grupperna som skrevs in 2008 och 2009, och den 16:e augusti 2011 för dem som skrevs in 2010.² För att kunna utvärdera insatserna som utförs inom ramen för Jobbgarantin för ungdomar ingår endast personer registrerade som öppet arbetslösa och som tidigare inte har varit inskrivna på Arbetsförmedlingen (eller där deras tidigare inskrivningsperiod låg längre än ett år tillbaka i tid räknad från dagen när de skrivs in på nytt). Efter en sådan avgränsning kvarstår det sammantaget 2055 personer för år 2008, 3582 personer för år 2009 och 2892 personer för år 2010 i respektive grupp av 24- och 25-åringar. Tabell 1 visar medelvärden för grupperna med avseende på de variabler som används i den efterföljande analysen. Som framgår där är gruppen 24-åringar och 25-åringar lika varandra om man ser på 2008, 2009 och 2010 var för sig. Detta är inte särskilt förvånande med tanke på den valda avgränsningen, och stärker därmed tillförlitligheten av den använda

² För att få lika många 24-åringar som 25-åringar i varje inskrivningsmånad viktas gruppen 25-åringar genom att vi drar ett slumpmässigt urval (utan återläggning) av 25-åringar de månaderna när dessa var i minoritet, det vill säga i vissa fall räknas en och samma 25-åring två eller tre gånger. Det är relativt sett fler 24-åringar som skrivs in i början och fler 25-åringar i slutet på året eftersom vi betingar på att alla personer som studeras ska fylla 25 år under ett och samma kalenderår. Ju senare på året den arbetssökande skrivs in desto större är sannolikheten att denne har hunnit fylla 25 år. Om vi inte har lika antal personer ur respektive grupp för varje inskrivningsmånad skulle eventuella skillnader i sannolikheten att hitta ett arbete mellan målgruppen och jämförelsegruppen kunna vara påverkat av tidpunkten när de skrivs in hos Arbetsförmedlingen. Detta med anledning av den säsongsvariation som råder på arbetsmarknaden, vilket innebär att det kan vara lättare/svårare att hitta ett jobb beroende på inskrivningsmånad. Exempelvis kan det tänkas vara enklare att hitta en (korttids-) anställning under sommaren än under hösten.

estimeringsstrategin med en målgrupp som vi kommer att kalla "24-åringar" framöver och en jämförelsegrupp som följaktligen betecknas med "25-åringar".

När utflöde till arbete ska räknas tillämpas definitionen som den i Hall och Liljeberg (2011). Det som skiljer denna definition från Arbetsförmedlingens gängse sätt att bestämma flöde till arbete är att personer med funktionshinder, till exempel personer med lönebidrag, eller dem som har fått anställning inom Samhall, inte ingår. Det samma gäller personer som har fått nystartsjobb.³ Som arbete räknas mer i detalj dels om en person har blivit avregistrerad från Arbetsförmedlingen på grund av att han/hon fått någon form av anställning, dels om en person har fått arbete men trots det är fortsatt registrerad på Arbetsförmedlingen vilket kan gälla deltidsarbetslösa, timanställda, personer som fått ett tillfälligt arbete, eller varit ombyttsökande. Vi har dessutom satt ett villkor att personen inte åter har blivit registrerad som arbetssökande under en period om minst 30 dagar. Efter det att en sådan övergång har skett exkluderas personen från analysen och ingår inte längre i estimeringarna efter denna tidpunkt. Med andra ord, det spelar ingen roll om denna person åter skulle registreras som arbetslös vid en senare tidpunkt.⁴

Som framgår av Tabell 1 finns det inga större skillnader mellan 24- och 25-åringar när det gäller övergången inom respektive kategori. Exempelvis var det under 2009 cirka 34 procent av 24-åringarna som blev avregistrerade till arbete jämfört med 33 procent för 25-åringarna.⁵ Det antyder att effekten av att delta i Jobbgarantin för ungdomar efter 500 dagar inte är särskilt stora. Tabell 1 ger dock en något missvisande bild eftersom värdena inte fördelas på arbetslöshetstid. I nästa avsnitt kommer vi att studera om det finns skillnader i utflöden när man tar hänsyn till hur länge personerna varit inskrivna. Dessa skattningar utförs med hjälp av så kallade överlevnadsanalyser.

³ I en känslighetsanalys (se avsnittet *Känslighetsanalys av regressionskattningar*) visas skattningar som tar hänsyn till betydelsen av att exkludera/inkludera personer som har fått nystartsjobb. Överlag har denna avgränsning endast marginell betydelse för våra resultat.

⁴ Personer som deltar i arbetspraktik eller utbildningsåtgärder kommer inte att särbehandlas jämfört med gruppen öppet arbetslösa. Det enda kriteriet är att alla personer har varit öppet arbetslösa vid tidpunkten de skrevs in hos Arbetsförmedlingen.

⁵ Medelvärden för de tidsvarierande variablerna gäller situationen med 500 arbetslöshetsdagar som bortre parentes. När det gäller övriga variabler gäller situationen vid inskrivningstillfället.

Tabell 1. Medelvärden av variabler som ingår i analysen. Uppgifterna är betingade på maximalt 500 dagars arbetslöshetstid

	2008		2009		2010	
	24år ¹	25år ¹	24år ¹	25år ¹	24år ¹	25år ¹
Börja ett arbete	0,597	0,610	0,567	0,579	0,535	0,556
därav avregistrerad ⁵	0,358	0,337	0,337	0,332	0,326	0,321
därav fortsatt registrerad hos Af ⁶	0,238	0,273	0,230	0,248	0,209	0,235
Avregistreringsanledning okänd ⁴	0,148	0,170	0,158	0,151	0,162	0,176
Ålder vid inskrivning ³	24,484	24,969	24,475	24,964	24,479	24,970
Kvinna	0,484	0,487	0,378	0,387	0,474	0,466
Förgymnasial utbildning	0,220	0,217	0,168	0,168	0,194	0,197
Gymnasial utbildning	0,521	0,531	0,581	0,557	0,504	0,489
Eftergymnasial utbildning	0,259	0,252	0,251	0,275	0,302	0,314
Funktionsnedsättning	0,027	0,030	0,019	0,022	0,027	0,025
Medlem i a-kassa	0,624	0,640	0,700	0,724	0,556	0,567
Antal tidigare perioder	3,045	3,030	2,473	2,468	2,176	2,174
Antal tidigare program	0,139	0,112	0,200	0,226	0,175	0,196
Född i Sverige	0,718	0,733	0,765	0,771	0,700	0,694
Nordiskt födelseland (ej Sverige)	0,014	0,005	0,009	0,010	0,009	0,007
Utomnordiskt födelseland	0,269	0,262	0,226	0,219	0,291	0,299
Storstadslän	0,468	0,501	0,484	0,485	0,508	0,497
Skogslän	0,216	0,225	0,199	0,200	0,192	0,206
Övriga län	0,317	0,274	0,317	0,315	0,300	0,297
Antal personer	2055	2055 ²	3582	3582 ²	2892	2892 ²

¹ Ålder 90 dagar efter inskrivningen. ² Viktad per inskrivningsmånad så att antalet observationer blir den samma som för 24-åringar. ³ Beräknad som följer: $(\text{inskrivningsdatum} - \text{födelsedatum}) / 365$. ⁴ Här kan även personer som fått arbete ingå om Arbetsförmedlingen inte har fått information om detta. ⁵ Definierad som avaktualiseringsorsak lika med 1, 2, eller 3. ⁶ Definierad som sökandekategori lika med 21, 22, 31, eller 45.

3. Resultat av skattningar

I följande avsnitt används grafiska framställningar för att studera skillnader i utflöden med hänsyn till arbetslöshetstid mellan målgruppen och jämförelsegruppen. Det följs av ett avsnitt som redovisar resultatet av regressionskattningar i form av proportional hazardskattningar.

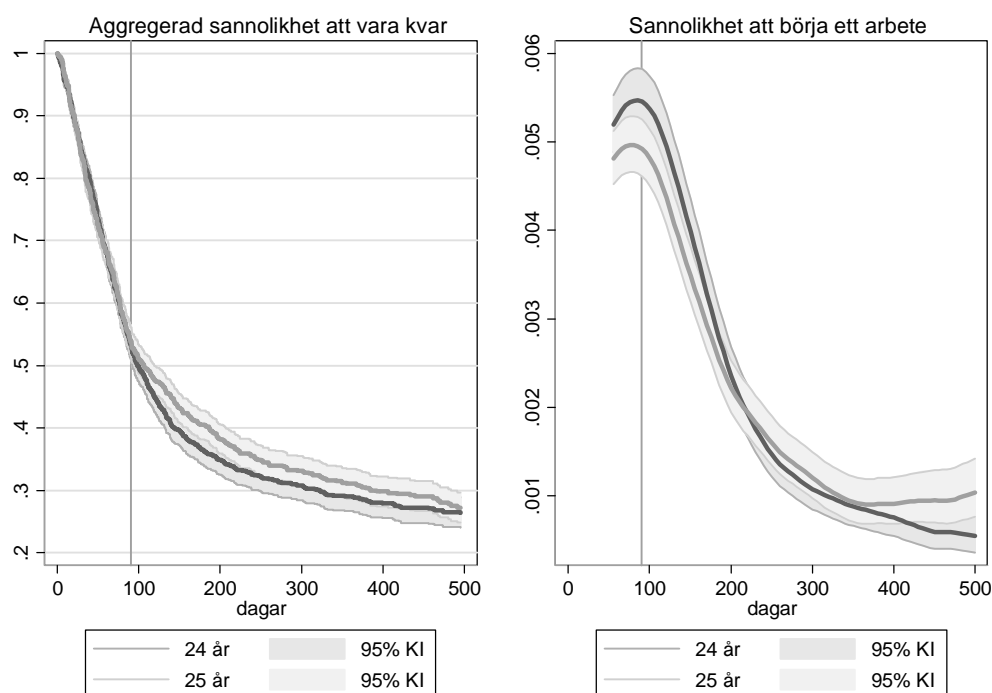
3.1 Sannolikheten att vara kvar/lämna arbetslöshet

Här redovisas resultat som tas fram genom två olika skattningsmetoder. För det första så kallade överlevnadsfunktioner som visar den aggregerade sannolikheten att vara kvar i registrerad arbetslöshet jämfört med att börja ett arbete efter en viss arbetslöshetstid (figuren till vänster i Figur 1). För det andra så kallade hazardskattningar som visar den betingade sannolikheten att lämna registrerad arbetslöshet för arbete vid varje enskild dag efter inskrivningen (figuren till höger i Figur 1). Skattningsformerna är närbesläktade, men fokuserar på olika aspekter i beskrivningen av utflöden.

Figur 1 gäller dem som blev arbetslösa mellan den 1:a december 2007 och 31:a juli 2008. Den vertikala linjen anger dagen när Jobbgarantin för ungdomar enligt förordningen träder i kraft för målgruppen. Inte alla personer som ingår i målgruppen och som har varit inskrivna i mer än 90 dagar börjar dock programmet. Det finns olika anledningar till detta, bland annat tackar vissa personer nej till att ingå i programmet. I de fall personerna i fråga inte får någon ersättning (a-kassa) finns det inte någon sanktionsmöjlighet från Arbetsförmedlingens sida. Eftersom deltagandet därmed inte är obligatoriskt kommer det att påverka hur selektionen av programdeltagare ser ut. Av denna anledning avstår vi från att betinga vår målgrupp på att dessa verkligen har börjat programmet, utan vi väljer i stället att definiera målgruppen utifrån vilka personer som rent formellt omfattas av Jobbgarantin för ungdomar. Det är följaktligen den genomsnittliga behandlingseffekten som skattas.

Som framgår av Figur 1 är den aggregerade sannolikheten att hitta ett arbete större för 24-åringar än för 25-åringar från dag 90 och förblir så över hela den resterande studerade perioden. Av figuren till höger framgår att sannolikheten att börja ett arbete är som störst runt dag 90, ett resultat som gäller både 24- och 25-åringarna, och att den därefter avtar stadigt. Det verkar som att sannolikheten är något högre för 24-åringar än 25-åringar att hitta ett arbete redan innan de skulle ha fått delta i Jobbgarantin för ungdomar, och att sannolikheten är något högre även efter det att de började ta del av insatserna. Efter dag 200 blir sannolikheten approximativt densamma mellan grupperna, vilket förklarar varför skillnaden i den aggregerade sannolikheten att vara fortsatt arbetslös (det vill säga i figuren till vänster) förblir mer eller mindre oförändrad under den senare delen av observationsperioden. Sammantaget finns det dock inga statistiskt säkerställda (signifikanta) skillnader mellan 24- och 25-åringarna under de 500 dagarna. Signifikanta värden skulle i den mån de finns synas som ett vitt fält mellan de två konfidensintervallen.

Figur 1: År 2008, jämförelse 24- vs 25-åriga arbetslösa hos Arbetsförmedlingen

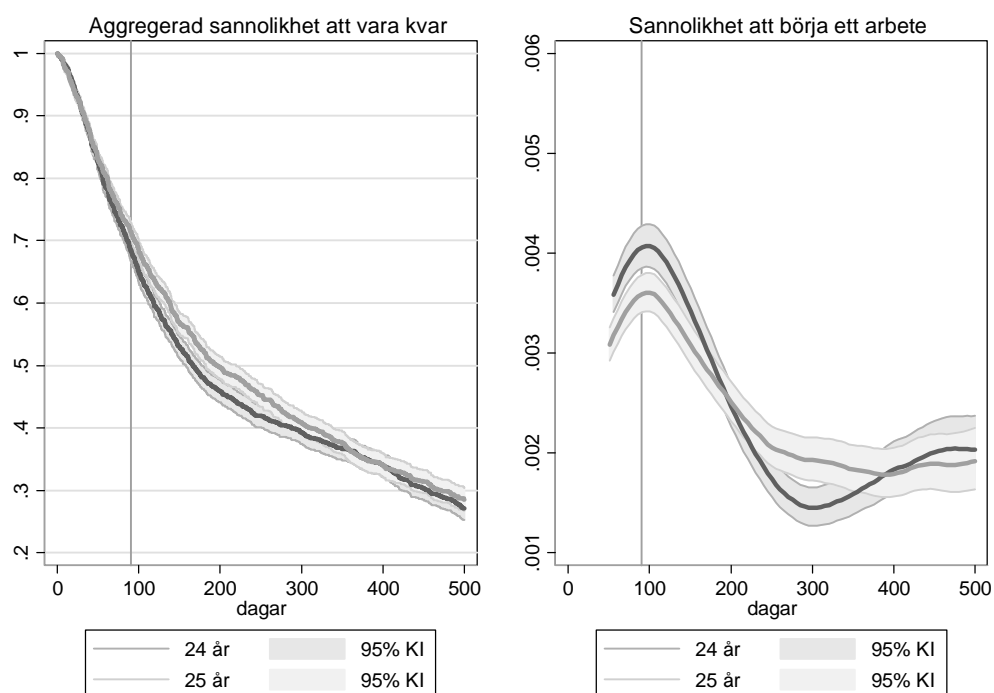


För dem som skrevs in under 2009 finns ett liknande mönster, se Figur 2. Här blir dock skillnaderna mellan grupperna tydligare när det gäller den aggregerade sannolikheten att vara kvar som arbetssökande efter arbetslöshetstid (se figuren till vänster). Som framgår öppnar sig ett glapp runt dag 90 mellan grupperna, en skillnad som visar sig vara statistiskt säkerställd från dag 120 fram till dag 250 efter inskrivningen på Arbetsförmedlingen.⁶

Sannolikheten att börja ett arbete när det gäller situationen under 2009 liknar inledningsvis den för 2008 men sedan ändras bilden. Sannolikheten att få arbete når ett bottenläge runt dag 300 för att sedan öka igen (se figuren till höger). För båda åren 2008 och 2009 utgör alltså 90 dagar en maxpunkt för utflödet ur arbetslöshet oavsett om en person fick delta i Jobbgarantin för ungdomar eller ej. Sannolikheten var dock något högre för gruppen 24-åringar att börja ett arbete än för 25-åringar vid denna tidpunkt, ett resultat som är statistiskt säkerställt för året 2009.

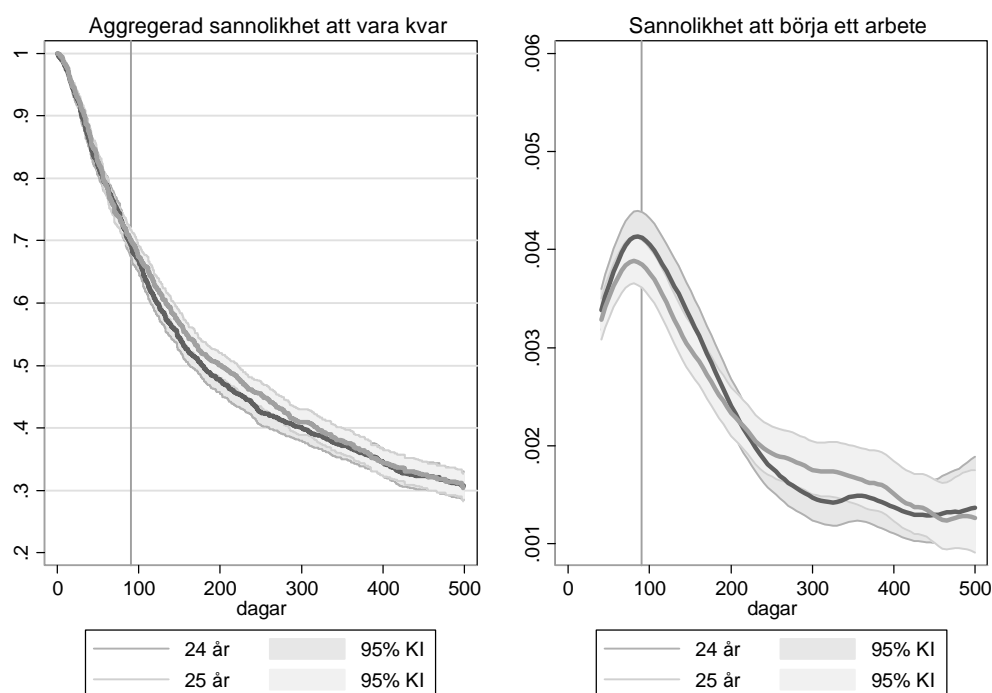
⁶ Resultaten för 2009 skiljer sig från dem som rapporteras i Hall och Liljeberg (2011). Till viss del kan skillnader mellan resultaten som redovisas här och deras studie förklaras av något skilda skattningsförfaranden och avgränsningar i datauttaget, men vi misstänker att det kan finnas ett fel i kodningen av åldersgrupperna i skattningarna som visas i Figur 5 i deras studie. I Appendix visar vi hur skillnaderna mellan 25- och 26-åringar ser ut i vårt datauttag för året 2009, se Figur A1. Som där framgår finns det inga signifikanta skillnader mellan dessa två grupper, i likhet med vad Figur 5 i Hall och Liljeberg (2011) rapporterar för 24- och 25-åringar.

Figur 2: År 2009, jämförelse 24- vs 25-åriga arbetslösa hos Arbetsförmedlingen



Den observante läsaren lägger också märke till att den aggregerade sannolikheten att vara fortsatt inskriven som arbetssökande sett över observationsperioden är högre för året 2009 än vad den är för året 2008 (jämför figurerna till vänster i Figur 1 och Figur 2). Denna skillnad är troligen ett resultat av den konjunkturella nedgång som började under andra halvan av 2008 och som fortsatte långt in på år 2009. För att förstå hur det konjunkturella läget spelar in när det gäller effekten av Jobbgarantin för ungdomar väljer vi härnäst att studera arbetssökande som skrevs in under 2010. Som framgår av Figur 3 finns det en något större sannolikhet att börja ett arbete för 24-åringar jämfört med 25-åringar, och mönstret tenderar att likna det som gäller för 2009 och 2008. Under 2010 verkar dock skillnaderna mellan de två grupperna ha försvagats. Rent allmänt pekar resultaten för 2010 på en något högre sannolikhet att lämna Arbetsförmedlingen för dem som fick ingå i Jobbgarantin för ungdomar jämfört med dem som inte gjorde det. Skillnaderna är dock inte statistiskt säkerställda.

Figur 3: År 2010, jämförelse 24- vs 25-åriga arbetslösa hos Arbetsförmedlingen



3.2 Känslighetsanalys

I syfte att göra en känslighetsanalys av resultaten som presenteras ovan görs för året 2009 också en motsvarande jämförelse av 25- och 26-åringar (se Figur A1 i Appendix), respektive 23- och 24-åringar (se Figur A2). Härigenom blir det möjligt att undersöka om skillnader i utflödessannolikheten mellan målgruppen och jämförelsegruppen verkligen är resultat av Jobbgarantin för ungdomar. Den första uppdelningen används för att se om utflödessannolikheten skiljer sig då vi studerar två grupper som inte får ta del av Jobbgarantin för ungdomar, medan vi i den andra jämförelsen avser att se på två åldersgrupper där båda grupperna ingår. Det skulle kunna vara så att den skillnad i utflödessannolikhet vi ser när vi jämför 24- och 25-åringar är ett resultat av andra aspekter än att den ena gruppen (24-åringar) har fått ingå i Jobbgarantin för ungdomar. Genom att använda samma skattningsmetod som tidigare men där vi ser på grupper som har rätt till likvärdig form av insatser från Arbetsförmedlingen kan vi testa om den uppmätta effekten av Jobbgarantin för ungdomar är "äkta" eller ett resultat av andra faktorer än de som vi avsåg att mäta.

En jämförelse av Figur A1 och Figur 2 visar att skillnaden mellan 25- och 26-åringar är betydligt mindre än för 24- och 25-åringar. När det gäller 23-åringar och 24-åringar är sannolikheten att börja ett arbete större (!) för den senare gruppen (se Figur A2). Resultaten här kan verka motsägelsefulla med tanke på utfallen som visas i Figur 2. En möjlig förklaring är att den valda avgränsningen med arbetssökande som i bägge grupperna är födda under samma år och därmed har blivit inskolade under samma år. Det betyder att 24-åringarna var

något äldre när de började skolan än dem som ingår i jämförelsegruppen av 23-åringar, vilket kan ha varit till 24-åringarnas fördel. Detta är i linje med vad som har rapporterats inom utbildningsforskningen.⁷ Det som talar emot denna hypotes är att utflödessannolikheten för de yngre i Figur A1, det vill säga gruppen 25-åringar, är högre än för 26-åringarna runt dag 90. Om det finns en positiv ålderseffekt borde den rimligen bestå även för 26-åringar jämfört med 25-åringar. Om vi bortser från perioden runt dag 90 ser man ett liknande samband som när vi jämför 23- och 24-åringar, nämligen att utflödessannolikheten är något högre för de äldre. När man ser på figuren till vänster i Figur A2 framgår det att den aggregerade sannolikheten att vara kvar som arbetssökande överlappar, det vill säga det verkar inte finnas någon skillnad mellan grupperna. Sammantaget bekräftar resultaten att den skillnad vi finner för 24-åringar jämfört med 25-åringarna verkligen orsakades av Jobbgarantin för ungdomar.

Som nämndes i inledningen ska arbetssökande inom Jobbgarantin för ungdomar under de första tre månaderna av programmet främst ägna sig åt att leta jobb. Om dessa insatser inte resulterar i lyckade matchningar blir nästa steg att börja arbetspraktik eller någon utbildningsinsats. Så länge som dessa insatser pågår lär den arbetssökande inte kunna ägna lika mycket tid åt att söka jobb som tidigare. Efter det att insatserna avslutats ökar möjligheten till ett mer aktivt jobbsökande, vilket därmed skulle kunna tänkas ligga bakom rekylen vi ser efter 300 dagars arbetslöshetstid (se Figur 2). En närmare granskning av denna förklaringsansats visar dock att när vi tar hänsyn till (censurerar) de personer som går in i arbetspraktik eller utbildning kvarstår mönstret i utflödessannolikheten mellan 24- och 25-åringarna, se Figur A3 i Appendix. Det indikerar att inläsningsmekanismer kopplade till jobbpraktik och utbildning inte kan förklara det cykliska förloppet för 2009. Mer troligt är att den cykliska variationen beror på att arbetslösa med en bättre anknytning till arbetsmarknaden inom målgruppen lämnade Arbetsförmedlingen snabbare så att de som blev kvar efter mer än 200 arbetslöshetsdagar hade en sämre anknytning till arbetsmarknaden jämfört med 25-åringar med motsvarande arbetslöshetstid. Man hittar stöd för denna förklaring genom att se på förändringen i sammansättningen över arbetslöshetstid, se Tabell A5 i Appendix. Som framgår där är andelen personer med maximalt förgymnasial utbildning 8 procentenheter högre när det gäller målgruppen för personer som är inskrivna mellan 180 och 300 dagar jämfört med personer i målgruppen som är inskrivna mellan 60 och 180 dagar. Motsvarande förändring för kontrollgruppen är knappt 2 procentenheter. När det gäller andelen personer med utomnordiskt födelseland är denna 6,8 procentenheter högre för målgruppen jämfört med 5,5 procentenheter för jämförelsegruppen. När det gäller förändringen gällande medlemskap i a-kassa ser man en minskning som är något större för målgruppen jämfört med kontrollgruppen. Alla tre

⁷ Se till exempel Öckert och Fredriksson (2008), som studerar betydelsen av skolstartsalder för utbildning och inkomster senare i livet. Vi har testat denna hypotes genom att skapa en snävare åldersintervall där vi endast låter personer födda under andra och tredje kvartalet 1985 vara med i analysen, vilket resulterade i att skillnaderna mellan 23- och 24-åringar jämnade ut sig, vilket stärker hypotesen av en ålderseffekt.

faktorer har en stark koppling till möjligheten att hitta ett arbete (se följande avsnitt) och stödjer därmed bilden att personer i målgruppen med långa arbetslöshetstider (dvs. fler än 200 dagar) har en sämre utveckling när det gäller arbetsmarknadsanknytning jämfört med utvecklingen för kontrollgruppen under motsvarande period.

Slutligen vill vi också se på konsekvenserna av att det kan finnas en systematisk försening i inrapporteringen av när en arbetssökande som ingår i Jobbgarantin för ungdomar börjar ett arbete. Enligt handläggarsstödet till arbetsförmedlare ska personen avaktualiseras först 30 dagar efter det att jobbet påbörjas. Regeln finns för att deltagare ska våga pröva på olika typer av jobb utan att riskera att inte få komma tillbaka till programmet om det av någon anledning inte funkar. I vilken grad denna regel efterföljs är dock inte klarlagt. För att få en uppfattning om hur stor sneddrivningen av denna regel kan tänkas vara visas i Figur A4 Appendix utflödessannolikheter då man tidigaresätter datumet för när en person har börjat ett arbete av dem som enligt förordningen omfattas av Jobbgarantin för ungdomar. För att mäta den största möjliga effekten som denna ”felrapportering” kan tänkas ha så tidigareläggs datumet med 30 dagar. Som framgår av Figur A4 blir skillnaderna mellan målgruppen och jämförelsegruppen runt dag 90 något större än de är i Figur 2 ovan, men överlag är mönstren likartade.

3.3 Regressionsskattningar av sannolikheten att lämna arbetslöshet för ett arbete

För att få en uppfattning om hur robust (signifikant) skillnaden i utflödessannolikheten är mellan 24- och 25-åringarna redovisar Tabell 2 estimat från så kallade ”Cox-proportional hazard” skattningar. Dessa skattningar rapporterar sannolikheten att börja ett arbete en viss dag givet att man har varit inskriven som arbetssökande fram tills dess. Med hjälp av denna estimeringsmetod är det möjligt att kontrollera för bakgrundsfaktorer som kön, utbildning, antal inskrivningsdagar, härkomst, med mera, det vill säga faktorer vilka var för sig kan ha påverkat sannolikheten att börja arbeta. Vi har också lagt in en särskild kontroll för ålder vid inskrivningen, kodad som differensen mellan första inskrivningsdag och födelsedatum delad med 365. Avsikten är att konstanthålla för åldersrelaterade aspekter som skiljer grupperna åt för att kunna klarlägga betydelsen av just det faktum att en person fick ingå i Jobbgarantin för ungdomar eller ej.

Mer detaljerat ser modellen vi skattar ut som följer

$$h(t/x) = h_0(t) * \exp(x'\beta)$$

där x indikerar våra kontrollvariabler, och där koefficienterna som ingår i β indikerar betydelsen av dessa variabler för sannolikheten (”hasarden”) att lämna Arbetsförmedlingen för att börja ett arbete. Termen $h_0(t)$ är den så kallade ”baseline-hazard”, som indikerar den generella sannolikheten att börja ett arbete vid tidpunkt t . Denna antas vara den samma för alla som ingår i skattningen, men där faktorer som ingår i x kan driva $h_0(t)$ åt olika håll. Följaktligen kommer en persons sannolikhet att lämna Arbetsförmedlingen för ett arbete att vara en kombination av $h_0(t)$ och de individuella egenskaperna som fångas upp i

kontrollvariablerna x . Med andra ord, den individuella sannolikheten att börja ett arbete står i proportion till $h_0(t)$, vilket föranleder beteckningen ”*proportional hazard*”.

Av särskilt intresse är koefficienterna som relaterar till de indikatorer som anger om en person är 24 år efter 90 inskrivningsdagar. Dessa anger om han/hon har deltagit, eller skulle ha fått delta i Jobbgarantin för ungdomar. För att förtydliga vilka koefficienter som är av störst intresse markeras dessa med fet stil i tabellerna. Resultaten presenteras i form av hasardkvoter, som innebär att resultaten kan läsas som procentuella skillnader. Som ett exempel, ett värde på 1.10 för variabeln som indikerar att vara med i målgruppen innebär 10 procent högre sannolikhet att börja ett arbete jämfört med kontrollgruppen. Ett värde på 1.00 säger att det inte finns någon skillnad, medan ett värde på 0.90 säger att sannolikheten är 10 procent mindre för målgruppen.

Tabell 2. Sannolikheten att börja ett arbete

	(1)	(2)	(3)	(4)	(5)	(6)
	2008		2009		2010	
Ålder vid inskrivningen	1.181	Ja	1.050	Ja	0.798*	Ja
Indikator för att vara 24 år efter 90 dagar räknad från dagen personen skrevs in (24_90)	1.121		1.119*		0.952	
24_90 betingat på 0 till 29 arbetslöshetsdagar		1.163		1.022		1.145
24_90 betingat på 30 till 89 arbetslöshetsdagar		1.032		1.425***		0.963
24_90 betingat på 90 till 199 arbetslöshetsdagar		1.278		1.216*		0.933
24_90 betingat på mer än 200 arbetslöshetsdagar		1.070		0.748**		0.838
Kvinna	1.086*	Ja	1.131***	Ja	0.966	Ja
Gymnasial utbildning	1.475***	Ja	1.631***	Ja	1.703***	Ja
Eftergymnasial utbildning	2.159***	Ja	2.168***	Ja	2.430***	Ja
Funktionsnedsättning	0.237***	Ja	0.247***	Ja	0.124***	Ja
A-kassa	1.833***	Ja	1.808***	Ja	1.888***	Ja
Antal tidigare perioder	0.988	Ja	0.947***	Ja	0.974**	Ja
Antal tidigare program	0.933	Ja	1.151***	Ja	1.218***	Ja
Nordiskt födelseland (ej Sverige)	0.810	Ja	0.895	Ja	1.151	Ja
Utomnordiskt födelseland	0.496***	Ja	0.493***	Ja	0.406***	Ja
Storstadslän	1.059	Ja	1.060	Ja	1.049	Ja
Skogslän	1.015	Ja	1.073	Ja	1.082	Ja
Antal observationer	13,231	13,231	26,516	26,516	20,961	20,961

Stratifierad (viktad) med avseende på inskrivningsmånad. ***, **, * signifikant på 1, 5, 10%.

Alla kontrollvariabler i kolumn (2), (4) och (6) interagerad med arbetslöshetstid.

När det gäller åren 2008 och 2009 är resultaten i Tabell 2 i stora drag konsistenta med vad som framgår av Figurerna 1 och 2. Det finns en högre sannolikhet att lämna Arbetsförmedlingen för att börja ett arbete för dem som har tagit (eller skulle ha fått ta) del av insatser inom Jobbgarantin för ungdomar, se kolumn (1) och (3). Estimaten är storleksmässigt likartade för bägge åren, det vill säga ca 1.12, men är endast statistiskt säkerställt för 2009. För 2010 (se kolumn 5) är värdet något mindre än ett, vilket betyder att utflödessannolikheten för 24-åringar är något mindre än för 25-åringar under detta år, dock är effekten inte statistiskt säkerställd.

Kolumn (2), kolumn (4) och kolumn (6) visar resultaten när man bryter upp analysen i olika tidsperioder. Detta ger oss möjlighet att urskilja i vilken utsträckning programeffekter varierar över tid. Det innebär bland annat att särskilja förekomsten av så kallade

förprogrameffekter. Med förprogrameffekter menas att utflödet till arbete ökar redan innan själva programverksamheten har satt igång.^{8 9} Alla variabler som ingår i skattningsmodellen delas upp på motsvarande tidsperioder. För att underlätta presentationen visar vi här endast effekten för indikatorn som anger om en person är 24 år efter 90 inskrivningsdagar.

För år 2008 är skillnaden i utflödessannolikheten mellan 24- och 25-åringar som störst mellan 90 och 199 kalenderdagar, se kolumn (2). Det kan tolkas som att det under år 2008 fanns en förmedlingseffekt av Jobbgarantin för ungdomar. De som har varit inskrivna i mer än 90 dagar och därför fick börja i Jobbgarantin för ungdomar hade en större sannolikhet att börja ett arbete än jämförelsegruppen, dock är skillnaden mellan grupperna inte statistiskt säkerställd. Som framgår av kolumn (4) finns det för år 2009 en stor och statistiskt säkerställd effekt när det gäller perioden 30 till 89 dagar efter inskrivningen hos Arbetsförmedlingen. För perioden 90 till 199 dagar är effekten något mindre, men skillnaden mellan mål- och jämförelsegruppen är fortfarande statistiskt säkerställd. Detta antyder att under år 2009 förekom det ett ökat utflöde både före och efter dag 90 för personer som ingick, eller skulle ha fått ingå i Jobbgarantin för ungdomar. Detta kan tolkas i termer av förekomst av en förprogrameffekt och en förmedlingseffekt. En intressant detalj är att utflödessannolikheten under 2009 är mindre efter fler än 200 arbetslöshetsdagar för dem som ingick i Jobbgarantin för ungdomar, se kolumn (4). Det är konsistent med mönstret i Figur 2 som visar att sannolikheten att börja ett arbete bottnar runt dag 300 för 24-åringar för att därefter växa och konvergera till ungefär samma nivå som 25-åringarna hamnar på. När det gäller år 2010 finns inga statistiskt säkerställda skillnader mellan grupperna, se kolumn (6).

Det är intressant att relatera effekten av jobbgarantin för ungdomar till konjunkturutvecklingen de studerade åren. Hösten 2008 inträffade en exceptionell situation på världens finansmarknader (se Riksbanken, 2011) som ledde till att arbetslösheten i Sverige under första kvartalet 2009 steg med 1,5 procentenheter jämfört med motsvarande kvartal föregående år (se SCB, 2011). När det gäller ungdomar i åldern

⁸ Notera att modellen vi estimerar inte är identisk med den som skattas i Hall och Liljeberg (2011). Exempelvis undersöker Hall och Liljeberg förprogrameffekter genom en särskild tidsvarierande variabel som bestäms av om en person skulle ha fått ingå i Jobbgarantin för ungdomar interagerad med att vara inskriven 30 till 89 arbetslöshetsdagar. Själva programeffekten skattas genom att se på en indikator som antar värdet 1 om och så länge en arbetssökande är 24 efter 90 dagars inskrivningstid. Denna antar således värdet 0 fram till dag 90, 1 mellan dag 90 tills personen fyller 25 år, och 0 därefter. Vi använder en enklare ansats med en indikator som är kodad som 1 för alla de som får börja (eller skulle ha fått börja om de hade varit inskriven tillräckligt länge) i Jobbgarantin för ungdomar, och för dem som inte gör det. Fördelen med denna ansats är att estimaten blir mer jämförbara med Kaplan-Meier estimeringar som redovisades i Figurerna ovan. Ansatsen motiveras också av att vi har valt att utföra estimeringar uppdelade på olika inskrivningsintervaller (se kolumner 2, 4 och 6) i stället för en enda regression som mäter olika programeffekter över arbetslöshetstid genom användning av interaktionsvariabler, så som görs i i Hall och Liljeberg (2011).

⁹ En annan anledning till att vi väljer att dela in uppföljningen i olika tider beror på att Figurerna 1, 2 och 3 visar att "överlevnads sannolikheten" för de två studerade grupperna korsar varandra vid upprepade tillfällen. Detta indikerar att det så kallade "proportionalitetsantagandet" som ligger till grund för cox-skattningar inte är uppfyllt över hela den studerade observationsperioden. Genom att avgränsa särskilda perioder mellan dag 30 till 89, 90 till 199, och 200 eller fler dagar, är det möjligt att tillfredsställa proportionalitetsantagandet och att ta fram mer tillförlitliga estimat. Se Cleves med flera (2010), s.205 för en utförlig diskussion av specifikationskraven i samband med cox-regressions skattningar.

15-24 år steg arbetslösheten under samma period med 3,9 procentenheter. Arbetslösheten fortsatte att stiga under hela 2009 men under hösten bromsades utvecklingen in. Från och med början av 2010 förbättrades arbetsmarknadsläget och arbetslöshetsnivån började sjunka.

Sett över alla tre år skulle resultaten av effektmätningen kunna tolkas som att Jobbgarantin för ungdomar har en bättre verkan när situationen på arbetsmarknaden är mer ansträngd. En sådan tolkning riskerar dock att vara missvisande med tanke på de snabba konjunkturella förändringar som skedde under 2008 och 2009. Bland annat har det betydelse för hur sökandesammansättningen ser ut de olika åren för grupperna som studeras. Den dramatiska försämring på arbetsmarknaden som inleddes under hösten 2008 ledde till att även en del personer med förhållandevis god förankring på arbetsmarknaden blev arbetslösa, en tendens som förstärktes under första halvåret 2009. Data över medelvärden bekräftar att egenskaperna för de studerade grupperna skiljer sig över åren. För 2008 är, bland annat, andelen arbetssökande med utomnordiskt födelseland och andelen med högst förgymnasial utbildning högre än för 2009, se Tabell 1. För 2010 är andelen som är medlemmar i en arbetslöshetskassa betydligt lägre än för 2009, samtidigt som andelen arbetssökande med utomnordiskt födelseland är högre. Detta tyder på att de analyserade personerna som ingår år 2010 i genomsnitt står längre från arbetsmarknaden än vad det gäller motsvarande grupper året innan, vilket kan bidra till att arbetssökande ungdomar inom Jobbgarantin inte har samma förutsättningar att hitta ett arbete lika snabbt som är fallet under 2009.¹⁰

Förändringarna i konjunkturen skapar också olika förutsättningar att lämna arbetslösheten beroende på hur länge personerna har varit inskrivna hos Arbetsförmedlingen. Återhämtningen på arbetsmarknaden under senare delen av 2009 lär ha bidragit till att en del av dem som skrevs in under de två första kvartalen 2009 snabbt kunde slussas ut på arbetsmarknaden igen. På motsvarande sätt kan man säga att en del av de personer som registrerades under första halvåret 2008 och som inte lyckades hitta ett arbete inom loppet av några månader fick uppleva en betydande försämring när det gäller möjligheten att komma ut på arbetsmarknaden.

3.4 Känslighetsanalys av regressionskattningar

Som en känslighetsanalys estimeras här modeller där separata kontroller för yrkeskategorier (definierad utifrån uppgiften i "ssyk1"). Resultaten för koefficienter som fångar upp skillnaden mellan 24- och 25-åringar ändras endast marginellt, se Appendix, Tabell A2. Vi har även testat om det har någon betydelse att inkludera personer som avregistrerades på

¹⁰ Kontrollvariablerna som finns med i skattningarna kan konstanthålla för skillnader mellan målgruppen och jämförelsegruppen, men dessa kan inte kontrollera för systematiska olikheter när det gäller sammansättningen av arbetslösa mellan olika år.

grund av att de fick ett nystartsjobb. Resultaten i Tabell A3 pekar på en liten förändring, men överlag är de skattade koefficienterna robusta. Liljeberg & Hall (2011) försöker också testa betydelsen av att arbetssökande har lämnat Arbetsförmedlingen av okänd anledning ("Kontakten upphört"). En motsvarande estimering visar att detta endast är av marginell betydelse för resultaten här, se Tabell A4.¹¹

Härnäst undersöker vi närmare hur känsliga resultaten är för valet av observationsperiod genom att studera hur en alternativ periodindelning påverkar estimaten. Som en alternativ indelning används perioden 90 till 299 dagar. Denna förändring visar sig ha en tydlig effekt på skattningsresultaten, se Tabell A1 i Appendix. För 2008 har 24-åringarna en större sannolikhet att lämna registrerad arbetslöshet för arbete jämfört med 25-åringarna när vi begränsar analysen till att gälla de med 90 till 299 dagars arbetslöshetstid. För år 2009 har dock inte 24-åringarna en statistiskt säkerställd högre sannolikhet att lämna för arbete jämfört med 25-åringarna. För 2010 har en förändring i intervallindelningen ingen större betydelse. Resultaten pekar på att en utvärdering av effekten av Jobbgarantin för ungdomar är känslig för vilken uppföljningsperiod man väljer. Detta gäller inte minst för dem som skrevs in under 2009. På kort sikt verkar det finnas en positiv effekt av att delta i Jobbgarantin för ungdomar, men denna minskar då man utvärderar inskrivningsperioder som sträcker sig längre än ett år fram i tiden.

3.5 Medlemmar i arbetslöshetskassa

De arbetslösa ungdomar som är berättigade till arbetslöshetsersättning ("a-kassa") vid inskrivningen har rätt till aktivitetsstöd när de går in i Jobbgarantin för ungdomar. Ersättningen varierar mellan ett minsta belopp på 320 kronor per dag och ett maximalt belopp på 680 kronor per dag, fem dagar i veckan. Hur stort det exakta beloppet blir bestäms av den tidigare arbetsinkomsten. I början av inskrivningen är ersättningen 80 procent av tidigare dagsförtjänst. Det sker en gradvis avtrappning efter 100 (200) inskrivningsdagar till 70 (65) procent av tidigare dagsförtjänst. För arbetssökande med barn skjuts nedsättningen upp med 100 dagar. De personer som inte är berättigade till a-kassa har i stället rätt till en så kallad utvecklingsersättning på maximalt 129 kronor (år 2008), 134 kronor (år 2009), respektive 135 kronor (år 2010) per dag för att delta i Jobbgarantin för ungdomar. Det finns även en lägre nivå för dem under 20 år som inte har slutbetyg med en ersättning på 48 kronor /dag. När deltagaren fyller 25 år (det vill säga efter att han eller hon har fått gå in i Jobbgarantin för ungdomar som 24-åring utan att vara berättigad till aktivitetsstöd) kvalificerar han/hon sig för aktivitetsstöd på 223 kronor per dag.¹²

¹¹ Se Nilsson (2010) för en mer detaljerad diskussion av betydelsen av bortfall som uppstår på grund av att arbetssökande lämnar Arbetsförmedlingen av okänd orsak.

¹² Se Försäkringskassan Vägledning 2009:2 Aktivitetsstöd och utvecklingsersättning vid arbetsmarknadspolitiska program.

Det finns således olika ekonomiska förutsättningar när det gäller storleken på ersättningen mellan deltagarna. Därmed finns det anledning att se närmare på dess betydelse för utflödessannolikheten. Information om den arbetssökande uppbar ersättning från någon a-kassa finns i Arbetsförmedlingens datalager, men av praktiska skäl har vi valt att inte koppla dessa till datan som används i ramen för denna studie. Medlemskap i en a-kassa är endast ett villkor som ska vara uppfyllt för att en arbetssökande ska vara berättigad till inkomstrelaterad ersättning. Enligt det så kallade arbetsvillkoret ska den arbetssökande dessutom, under de 12 kalendermånader som föregick inskrivningen på Arbetsförmedlingen ha varit sysselsatt i minst sex månader och utfört arbetet om minst 80 timmar per kalendermånad eller haft förvärvsarbete i minst 480 timmar under en sammanhängande tid av sex kalendermånader och utfört arbetet under minst 50 timmar under var och en av dessa månader. Eftersom urvalet av undersökningspopulationen är baserat på endast personer som inte varit inskrivna under minst ett år är sannolikt det villkoret uppfyllt för ett flertal av de personer som ingår här.

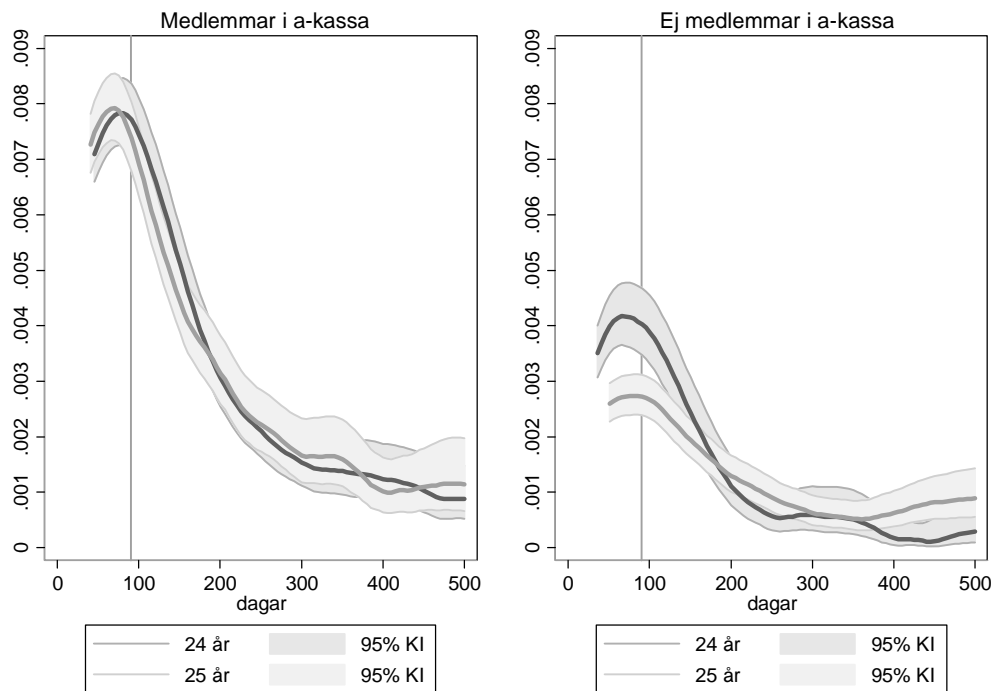
Av koefficientestimaten i Tabell 2 framgår att det är en högre sannolikhet för dem som är medlemmar i en a-kassa att börja ett arbete. En förklaring är att de arbetssökande som är med i en a-kassa står närmare arbetsmarknaden. En annan möjlig förklaring är att en del av de arbetssökande berättigade till aktivitetsstöd får räkna med en kännbar sänkning av ersättningen i fall de är kvar som inskrivna arbetslösa i mer än 100 dagar.

Nästa steg är att bryta upp beräkningen av utflödessannolikheterna med avseende på dem som är, respektive inte är, medlemmar i en a-kassa. Under 2008 har 24- och 25-åringar som är medlemmar i en a-kassa en likartad sannolikhet att börja ett arbete sett över hela tidsperioden, se Figur 4 (figuren till vänster). Mönstret påminner om det man kunde se för hela gruppen i Figur 1. På högra sidan i Figur 4 ser vi att 25-åringar som inte är medlemmar i en a-kassa har en lägre sannolikhet än 24-åringar att börja ett arbete fram till dag 160 för att därefter lägga sig på en något högre nivå. För 2009 (se Figur 5) ser man att 25-åringar som är medlemmar i en a-kassa har en lägre sannolikhet att börja ett arbete de första 200 dagarna än vad som var fallet för 24-åringar som är medlemmar i en a-kassa, det vill säga motsvarande mönster som vi kunde se tidigare när det gäller hela gruppen i Figur 2. För dem som inte är medlemmar i en a-kassa (se figuren till höger) ser skillnaden för 24- och 25-åringar ungefär ut som den gör för dem som är medlemmar (figur till vänster), men förloppet är mer sammanpressat. Situationen under 2010 framgår av Figur 6. När det gäller de som inte är medlemmar i en a-kassa ser vi ett mönster som påminner om det som gäller för 2009, dock är skillnaden mellan 24- och 25-åringarna än mindre.

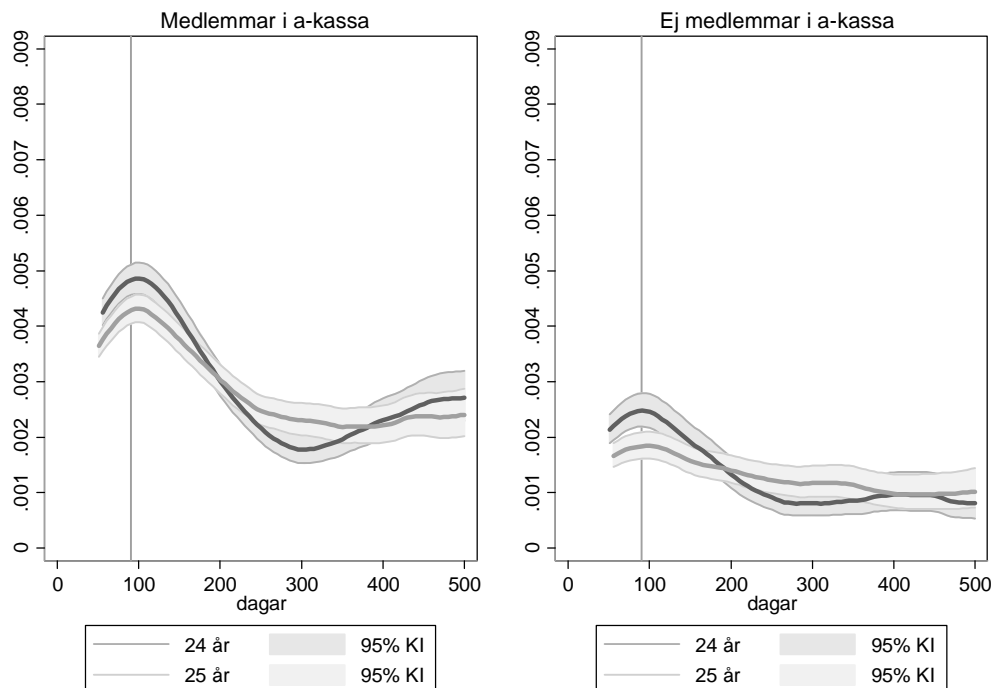
Sammantaget verkar det inte föreligga några tydliga avvikelser från det generella mönstret (se Figurerna 1, 2 och 3) när vi väljer att göra en uppdelning avseende på medlemskap i en a-kassa. De som är med i Jobbgarantin för ungdomar har överlag en något större benägenhet att börja ett arbete runt dag 90 oavsett om de var medlemmar eller inte, och skillnaden

mellan grupperna består fram till två till tre månader efter det att 24-åringarna har fått börja Jobbgarantin för ungdomar. Det är noterbart att skillnaderna före dag 90 mellan 24- och 25-åringarna som inte är med i en a-kassa verkar vara större än för dem som är med i en a-kassa. Detta gäller särskilt under 2008. Detta antyder att även andra aspekter än möjliga skillnader i storleken på (respektive avtrappning av) ersättningar grupperna emellan påverkar utflödena.

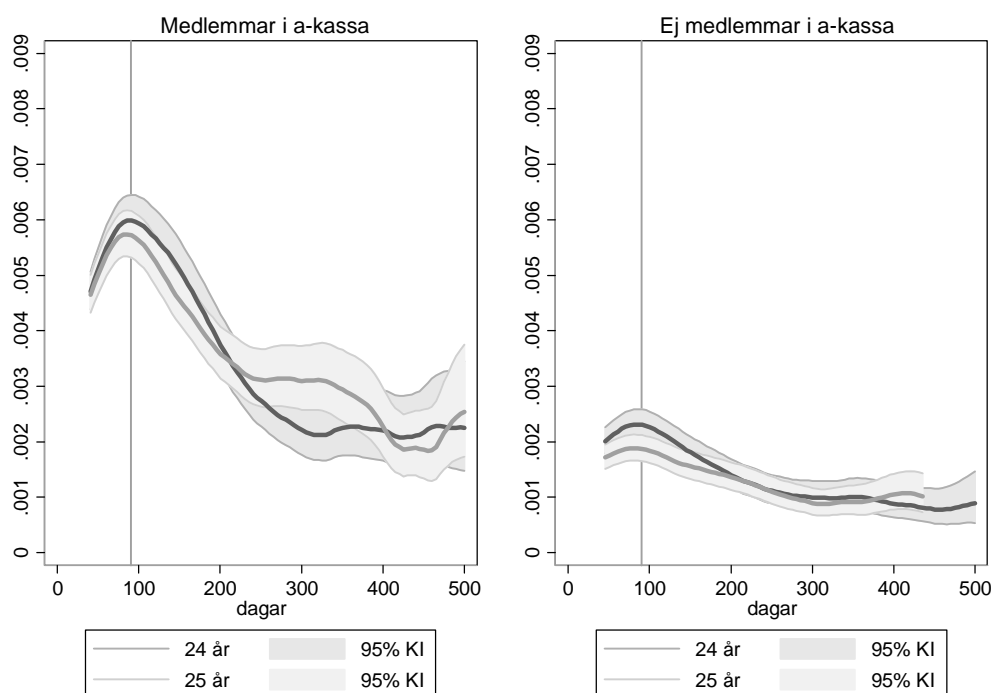
Figur 4: Sannolikhet att börja ett arbete år 2008, jämförelse 24- vs 25-åringar



Figur 5: Sannolikhet att börja ett arbete år 2009, jämförelse 24- vs 25-åringar



Figur 6: Sannolikhet att börja ett arbete år 2010, jämförelse 24- vs 25-åringar



3.6 Kompletterande aktörer

Avsikten med detta avsnitt är att undersöka utfallet för arbetssökande som har tagit del av tjänster hos en kompletterande aktör. Kompletterande aktörer är samlingsbegreppet för de företag som samverkar med Arbetsförmedlingen och som ska erbjuda den arbetssökande en kompletterande arbetsförmedlingstjänst.

Tabell 3 visar att endast en mindre andel arbetslösa i undersökningspopulationen någon gång under arbetslöshetsperioden varit i kontakt med en kompletterande aktör. Av dem som skrevs in under 2008 hade endast 3,3 procent av 24-åringarna och 2,2 procent av 25-åringarna fått hjälp av en kompletterande aktör. Under 2009 steg andelen till knappt 9 procent för 24-åringarna och 5 procent för 25-åringarna. För året 2010 ser vi att ca 18 procent av 24-åringarna och 13 procent av 25-åringarna hade kontakt med en kompletterande aktör. Det ska betonas att det här rör sig om andelar som gäller vår studiepopulation, och därmed inte är representativt för alla 24- och 25-åringar som har funnits inskrivna hos Arbetsförmedlingen under de studerade åren.

Tabell 3. Andel arbetslösa som har fått hjälp av en kompletterande aktör

	2008		2009		2010	
	24år ¹	25år ¹	24år ¹	25år ¹	24år ¹	25år ¹
Andel arbetslösa som hade stöd av en kompletterande aktör	.033	.022	.088	.050	.184	.127
Antal personer	2055	2055 ²	3582	3582 ²	2892	2892 ²

¹ Alder 90 dagar efter inskrivningen. ² Viktad per inskrivningsmånad så att antalet observationer blir den samma som för 24-åringar

För att studera hur det har gått för dem som hade en kompletterande aktör har vi estimerat cox-skattningar i likhet med den modell som visas i kolumn (1), (3) och (5) i Tabell 2. Skillnaden är att vi nu inkluderar en indikatorvariabel som anger om (eller snarare, *när*) den arbetssökande har fått ta hjälp av en kompletterande aktör eller inte, se Tabell 4.¹³

När det gäller innebörden för 24-åringar av att ha en kompletterande aktör kan detta avläsas genom att se på interaktionen mellan att vara i målgruppen och att ha en kompletterande aktör ("Interaktion 24_90 och KA"). För året 2008 är värdet för denna variabel 1.053, det vill säga utflödessannolikheten verkar något större än för dem som inte haft kompletterande aktör. För 2009 (kolumn 2) har estimaten som gäller 24-åringar med kompletterande aktör ett värde mindre än ett (0.916), vilket indikerar att 24-åringar med en kompletterande aktör hade ett något sämre utfall än 24-åringar utan en kompletterande aktör. Motsvarande estimat för år 2010 var 1.024. Dessutom gäller för 2010 att det inte finns någon större skillnad mellan 24- och 25-åringarna oavsett om dessa fick en kompletterande aktör eller inte. Detta kan man se genom att värdet på variabeln "Kompletterande aktör (KA)" ligger nära ett. Det är dock vanskligt att dra långtgående slutsatser av dessa värden eftersom resultaten överlag inte är statistiskt säkerställda.

¹³ Det betyder att vi har skapat en tidsvarierande variabel som är 0 till att börja med och antar värdet 1 från och med den period vi kan utläsa att den arbetssökande hade en kompletterande aktör. Mer i detalj så definieras denna av att variabeln program_id antar värdet "EKA".

Tabell 4. Sannolikheten att börja ett arbete. Betydelsen av kompletterande aktörer

	(1)	(2)	(3)
	2008	2009	2010
Indikator för att vara 24 år efter 90 dagar räknad från dagen personen skrevs in (24_90)	1.126	1.132*	0.946
Kompletterande aktör (KA)	0.542	0.782	1.028
Interaktion 24_90 och KA	1.053	0.916	1.024
Antal observationer	13,315	26,897	21,791

Stratifierad (viktad) med avseende på inskrivningsmånad. ***, **, * signifikant på 1, 5, 10%

Rent generellt ska man vara försiktig med att tolka resultaten när det gäller betydelsen av en kompletterande aktör som en kausal effekt. Att få ta del av tjänster hos en kompletterande aktör blir mer vanligt ju längre en person har varit arbetslös, se Tabell 5. Andelarna som visas där relaterar till hur många som fick en kompletterande aktör i respektive period. Eftersom utfallsvariabeln är sannolikheten att lämna registrerad arbetslöshet för ett arbete blir det därmed en "rundgång" i meningen av att sannolikheten att hitta jobb bestämmer tilldelningen av en kompletterande aktör, vilken i sin tur antas påverka sannolikheten att hitta ett jobb. En möjlighet att försöka avgränsa den snedvridning i behandlingens effektivitet som denna rundgång innebär är att se på personer som använder sig av tjänster hos en kompletterande aktör under en mer avgränsad inskrivningsperiod, exempelvis genom att endast studera de med 90 till 199 arbetslöshetsdagar. I detta fall föreligger dock problemet att kompletterande aktörer oftast kommer in först efter att det har gått längre tid. Speciellt gäller det för åren 2008 och 2009. Vi väljer därför att gå vidare med att studera betydelsen av att ha en kompletterande aktör vid olika uppföljningsperioder genom att fokusera på året 2010.

Tabell 5. Andelen av de arbetssökande som fick en kompletterande aktör med avseende på arbetslöshetsdagar

	2008		2009		2010	
	24år ¹	25år ^{1,2}	24år ¹	25år ^{1,2}	24år ¹	25år ^{1,2}
1 till 30 dagar arbetslöshetstid	0	0	0	0	.008	.014
30 till 89 dagar arbetslöshetstid	0	0	0	0.002	.088	.065
90 till 199 dagar arbetslöshetstid	0	0	.008	.002	.156	.121
mer än 200 dagar arbetslöshetstid	.166	.091	.274	.134	.221	.142

¹ Alder 90 dagar efter inskrivningen. ² Viktad per inskrivningsmånad så att antalet observationer blir den samma som för 24-åringar

Tabell 6 redovisar sannolikheten att börja ett arbete och betydelsen av att den arbetssökande har haft en kompletterande aktör när man väljer att begränsa analysen till olika perioder med avseende på antal arbetslöshetsdagar. Koefficientestimatet för interaktionsvariabeln "24_90 och KA" indikerar som tidigare betydelsen av att ha en kompletterande aktör och att den arbetssökande ingår (eller skulle ha fått ingå om han eller hon hade varit inskriven tillräckligt länge) i Jobbgarantin för ungdomar. Rent allmänt gäller att betydelsen av en kompletterande aktör skiljer sig för målgruppen ("24-åringar") och jämförelsegruppen ("25-åringar") beroende på vilken inskrivningsperiod (det vill säga antalet arbetslöshetsdagar) man väljer att studera. Vi börjar med att redovisa situationen för gruppen 25-åringar. För arbetssökande med mellan 90 och 199 arbetslöshetsdagar finns ett positivt resultat för 25-åringarna som har fått använda sig av en kompletterande aktör jämfört med de 25-åringar som inte har fått en sådan (referensgruppen). Skillnaden mätt som hasardkvot är 1.397, det vill säga att det är cirka 40 procent högre sannolikhet för 25-åringarna med kompletterande aktör att börja ett arbete. Å andra sidan var sambandet det omvända före 90 dagars arbetslöshetstid, se kolumn (1).¹⁴ Vad denna skillnad sett över arbetslöshetstid beror på är svårt att uttala sig om eftersom vi inte kan urskilja om det är fråga om skillnader i insatser som förmedlas av en kompletterande aktör över arbetslöshetstid, eller om skillnaden beror på att de personer som är kvar efter en längre tids arbetslöshet passar bättre till de insatser som förmedlas av kompletterande aktörer. Rimligen är de som tror sig veta att de snabbt kommer att få arbete inte intresserade av att ta hjälp av en kompletterande aktör, medan de med sämre arbetsmarknadsanknytning i högre grad kan tänkas göra det. Det skulle kunna förklara att värdet är så lågt som 0.601, det vill säga ca 40 procent mindre sannolikhet för de med en kompletterande aktör att hitta ett arbete under den inledande perioden.

Tabell 6. Sannolikheten att börja ett arbete år 2010. Betydelsen av kompletterande aktörer, betingat på antal arbetslöshetsdagar

	(1)	(2)	(3)
	<i>Antalet arbetslöshetsdagar</i>		
	<i>30–89 dagar</i>	<i>90–199 dagar</i>	<i>>200 dagar</i>
Indikator för att vara 24 år efter 90 dagar räknad från dagen personen skrevs in (24_90)	0.931	0.957	0.753
Kompletterande aktör (KA)	0.601**	1.397**	0.935
Interaktion 24_90 och KA	1.487	0.841	1.366
Antal observationer	6,375	5,278	3,557

Stratifierad (viktad) med avseende på inskrivningsmånad. ***, **, * signifikant på 1, 5, 10%

¹⁴ Eftersom det är få personer i vårt datamaterial som har varit i kontakt med en kompletterande aktör innan 30 arbetslöshetsdagar har passerat avstår vi från att särredovisa resultaten för denna periodavgränsning.

Härnäst kommer vi att fokusera på skillnaden inom målgruppen, det vill säga de 24-åringar som har tagit hjälp av en kompletterande aktör jämfört med 24-åringarna utan kompletterande aktör.

När det gäller resultaten av att ha en kompletterande aktör för målgruppen 24-åringar är värdet större än 1 (1.487) för perioden 30-89 dagar (se kolumn 1), men mindre än 1 (0.841) för perioden 90 till 199 dagar (se kolumn 2). Anledningen till det sämre utfallet för dem med 90-199 arbetslöshetsdagar skulle kunna vara att insatser som relaterar till att söka jobb (det vill säga aktiviteter kopplade till kartläggning, vägledning och jobbcoachning) sköts bättre av Arbetsförmedlingen än genom upphandlade kompletterande aktörer. När det gäller resultaten som relaterar till situationen efter mer än 200 arbetslöshetsdagar, se kolumn (3), är hasardkvoten större än ett (1.366) för interaktionstermen. Själva estimatet indikerar att 24-åringar med kompletterande aktör hade en högre sannolikhet att få ett arbete jämfört med 24-åringar utan kompletterande aktör. Koefficienten för interaktionstermen är inte statistiskt säkerställd skild från noll, vilket indikerar att det inte finns någon skillnad. Men om man väljer att jämföra koefficienten med den uppmätta korrelationen som gäller för gruppen 24-åringar (med ett värde på 0.753) utan kompletterande aktör blir skillnaden statistiskt säkerställd.¹⁵ Resultatet skulle kunna tolkas som att när det gäller insatser som är kopplade till arbetspraktik och utbildning så fungerar dessa minst lika bra eller bättre om personerna varit hos kompletterande aktörer.¹⁶ Resonemanget förutsätter att insatserna inom Jobbgarantin för ungdomar har olika innehåll med hänsyn tagen till längden på inskrivningstid. Som nämndes inledningsvis luckrades direktiven i förordningen upp i samband med den ekonomiska krisen under 2009. Det betyder att det inte är möjligt att göra en exakt avgränsning av vilka insatser som ges till deltagarna i Jobbgarantin för ungdomar över arbetslöshetstid. En annan omständighet som försvårar gränsdragningen rör det faktum att ett antal personer som rent formellt omfattades av Jobbgarantin för ungdomar inte deltog i själva programmet, men ändå fick ta del av tjänster som förmedlas av Arbetsförmedlingen. En del av dessa personer kan ha tagit hjälp i form av externa coachningsinsatser efter en längre tids inskrivning.

Det ska en än gång påpekas att det är vanskligt att dra alltför långtgående slutsatser när det gäller att värdera betydelsen av kompletterande aktörer på grund av den rådande selektionsproblematiken. En kompletterande aktör tilldelas inte slumpmässigt utan bestäms utifrån den arbetssökandes individuella bakgrund, önskan och arbetslöshetshistorik.

¹⁵ Samma resultat gäller då man ser på inskrivningsperioden 30-89 dagar, men inte då man ser på 90-199 dagar.

¹⁶ Det är dock Arbetsförmedlingen som anvisar till arbetspraktik och utbildning.

4. Slutsatser

Våra resultat indikerar att personer som har eller skulle ha fått ingå i Jobbgarantin för ungdomar – målgruppen "24-åringar" – lämnar Arbetsförmedlingen i något snabbare takt än jämförelsegruppen av "25-åringar". Det ska betonas att de uppskattade effekterna i flertalet fall inte är statistiskt säkerställda. Samtidigt är det rimligt att utgå ifrån att de estimerade effekterna utgör en lägre gräns för den "verkliga" betydelsen av insatserna. Som också framhålls i Hall och Liljeberg (2011) finns det aspekter som skiljer grupperna åt och som vi inte kan kontrollera. En sådan aspekt är att 25-åringar på grund av att de är födda tidigare på året är något äldre när de blir inskolade, och därmed kan de antas ha klarat sig bättre i skolan och skaffat sig både en något bättre utbildning och en starkare ställning på arbetsmarknaden än vad 24-åringar har gjort. Med andra ord, utan en sådan fördel för jämförelsegruppen hade de påvisade skillnaderna i sannolikheten att börja ett arbete förmodligen varit något större. Även den ovan nämnda administrativa fördröjningen av inrapporteringen av övergång till arbete för personer som ingick i programmet har som konsekvens att resultaten av programeffekterna sannolikt underskattas något.

I likhet med Hall och Liljeberg (2011) finner vi för perioden efter inskrivningsdag 90 under år 2008 en positiv förmedlingseffekt av att delta i Jobbgarantin för ungdomar i meningen av att fler 24-åringar lämnade Arbetsförmedlingen för att börja ett arbete. Till skillnad från Hall och Liljeberg finner vi också en förmedlingseffekt för året 2009. Denna effekt finns dock endast för de första etthundra dagarna efter det att Jobbgarantin för ungdomar har satts in. Över en längre tidsperiod utjämnas den initialt positiva effekten av ett minskat utflöde de efterföljande tvåhundra dagarna. Vår tolkning att det har förekommit en programeffekt även under 2009 beror alltså på att uppföljningsperioden är mer flexibelt specificerad i denna studie än vad den är i Hall och Liljeberg (2011). Om vi väljer en uppföljningsperiod mer i paritet med deras studie är det inte heller längre möjligt att urskilja en programeffekt för år 2009. Valet av periodindelning är på inget sätt självklart och bestäms i mångt och mycket av vad man avser att fokusera på. I denna uppsats inriktas intresset på att belysa underliggande mekanismer i utflöden mer i detalj. Lika mycket som det är relevant att studera förprogrameffekter är det av intresse att se på de mer kortsiktiga effekterna av Jobbgarantin för ungdomar. Detta gäller inte minst på grund av att Jobbgarantin för ungdomar enligt förordningen har olika innehåll beroende på hur länge en arbetssökande har varit inskriven. Vi anser därför att det är motiverat att göra en särskild uppföljning av vad som händer under den första tiden inom programmet.

Som vi har kunnat konstatera finns en tydlig förprogrameffekt för 2009, ett resultat som stämmer överens med vad som rapporteras i Hall och Liljeberg (2011), och i andra utvärderingar av insatser riktade mot ungdomar, se Carling och Larsson (2005) och Forslund och Nordström Skans (2006). Förprogrameffekter ska tolkas som att en del 24-åringar valde att börja ett arbete redan innan de skulle ha fått börja delta i Jobbgarantin för ungdomar. Det är inte möjligt att uttala sig om den exakta orsaken till förekomsten av förprogrameffekten.

En möjlig förklaring skulle vara att ersättningsnivån för en del av 24-åringarna skulle ha blivit lägre runt starten av Jobbgarantin för ungdomar. En annan att en del av de ungdomarna som skulle ha fått delta i Jobbgarantin kände sig obekväma med att följa en anvisning till en förordnad verksamhet.

Det finns en tydlig skillnad när det gäller den sammantagna utflödessannolikheten mellan åren 2008 och 2009, med en betydande försämring av utflödet för både 24- och 25-åringar under det senare året. Det svagare utflödet visade sig bestå även under 2010 trots att konjunkturen och arbetsmarknadsläget som helhet förbättrades något. De förändrade förutsättningarna på arbetsmarknaden under 2010 kan ha påverkat sammansättningen av inflödet in i arbetslöshet. En del av dem som skrevs in under 2010 kan antas ha haft en sämre anknytning till arbetsmarknaden än vad fallet var under tidigare år. Det kan utläsas av att en mindre andel av dem som skrevs in under 2010 är medlemmar i en a-kassa, samtidigt som andelen arbetsökande med utomnordiskt födelseland är högre. Detta kan i sin tur ha påverkat deras möjlighet att hitta ett nytt arbete och därmed också försämrat påverkan av Arbetsförmedlingens insatser.

För året 2009 hittar man ett mer cykliskt förlopp när det gäller utflödessannolikheten för 24-åringarna, med det högsta utflödet runt 90 dagars arbetslöshetsdag och det lägsta utflödet runt dag 300, följt av en uppgång i utskrivningssannolikheten därefter. För åren 2008 och 2010 ser vi inte lika tydliga cykliska variationer. En närliggande förklaring skulle kunna vara förekomsten av inläsningseffekter, men vi hittar inget stöd för denna förklaringsansats i våra undersökningar. Mer troligt är att den cykliska variationen beror på att arbetslösa med en bättre anknytning till arbetsmarknaden inom målgruppen lämnade Arbetsförmedlingen snabbare så att de som blev kvar efter mer än 200 arbetslöshetsdagar hade en sämre anknytning till arbetsmarknaden jämfört med 25-åringar med motsvarande antal arbetslöshetsdagar.

När det gäller betydelsen av om den arbetsökande har varit medlem i en a-kassa eller inte visar resultaten olika mönster i utflödessannolikheten. De som var medlemmar i en a-kassa har överlag en betydligt högre sannolikhet att lämna för arbete än dem utan a-kassa, ett mönster som gäller både 24- och 25-åringar under 2008, 2009 och 2010. Det högre utflödet för dem som var medlemmar i en a-kassa beror sannolikt på att de har en bättre förankring på arbetsmarknaden och därmed också ett bättre utgångsläge när det gäller att hitta ett nytt jobb. Dessutom har en del personer med inkomstrelaterad ersättning stått inför en nedtrappning i ersättningsnivån om de hade stannat kvar i fler än 100 dagar vilket därmed ökade deras incitament att hitta ett arbete.

Under år 2010 steg antalet arbetsökande som tog del av tjänster hos en kompletterande aktör till nivåer som tillåter oss att se litet närmare på hur deras insatser står sig i jämförelse med verksamheter som förmedlades internt inom Arbetsförmedlingen. Mer i detalj är vi intresserade av att se på utfallen när vi tar hänsyn till hur länge den arbetsökande varit

inskriven på Arbetsförmedlingen. Våra resultat är inte entydiga. Å ena sidan visar skattningarna på en bättre förmedlingseffekt för 25-åringar som hade en kompletterande aktör jämfört med 25-åringar utan en kompletterande aktör, dock endast för dem med 90 till 199 arbetslöshetsdagar. Samtidigt verkar det finnas en liten nackdel för 24-åringar (det vill säga de som har börjat Jobbgarantin för ungdomar) att ha en kompletterande aktör givet samma period.

Den uppdelning i uppföljningsperioder som vi har valt att göra överlappar med den reglerade uppdelningen vad det gäller utformningen av insatser som arbets sökande inom Jobbgarantin för ungdomar får ta del av. Resultaten indikerar att när det gäller insatser som kartläggning och jobbcoachning (som enligt den ursprungliga förordningen sker efter 90 kalenderdagar) och som förmedlas internt genom Arbetsförmedlingen ledde dessa till bättre resultat än motsvarande insatser förmedlade genom kompletterande aktörer. Å andra sidan verkar kompletterande aktörer ha varit mer framgångsrika när det gäller att få unga arbets sökande ut på arbetsmarknaden i samband med insatser som sker efter ca 200 arbetslöshetsdagar. Dessa resultat ska dock läsas med viss försiktighet. Det är inte möjligt att göra en exakt avgränsning av vilka insatser som ges till deltagarna i Jobbgarantin för ungdomar över arbetslöshetstid. Man kan inte heller bortse ifrån att det finns systematiska skillnader i sammansättningen av de deltagare som tar del av olika program över tid. Enligt en nyligen publicerad studie från Arbetsförmedlingen finns det inga större skillnader när det gäller jobbcoachning som förmedlas internt eller genom kompletterande aktörer, se Gartell (2011). Hennes undersökningspopulation består av nyinskrivna arbetslösa i alla åldersgrupper. En jämförelse av resultaten styrker därmed tesen att de uppmätta skillnaderna i övergången till arbete mellan dem som har en kompletterande aktör och de som inte har det som visas i föreliggande studie, i viss mån är ett resultat av förändringar i sammansättningen av deltagargrupperna över tid snarare än att det rör sig om en renodlad behandlingseffekt knytten till skillnader i utformningen av insatserna. För att kunna uttala sig om en kausal betydelse av dessa skulle det krävas slumpmässiga anvisningar till olika aktörer med olika inriktningar när det gäller erbjuden insats, vilket inte är fallet här.

Referenser

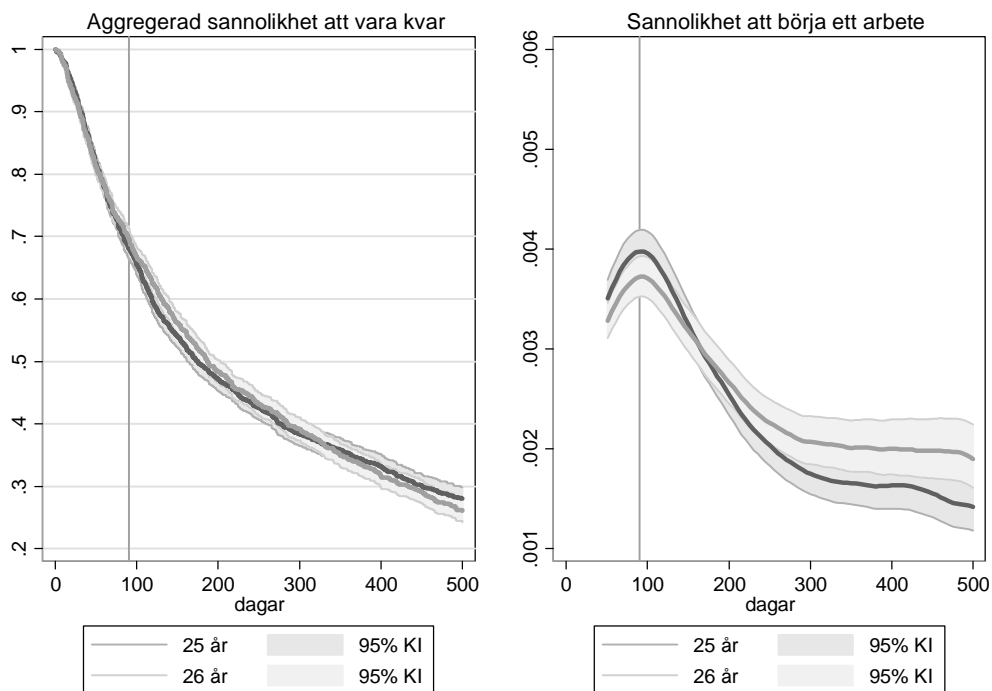
- Carling, K. och L. Larsson (2005) "Does early intervention help the unemployed youth?", Labour Economics, Vol. 12, 301-319
- Cleves, M., W. Gould och R. Gutierrez. 2010. An Introduction to Survival Analysis Using Stata. College Station, TX: Stata Press
- Forslund, A. och O. Nordström Skans (2006) "(Hur) hjälps ungdomar av arbetsmarknadspolitiska program för unga?", IFAU Rapport 2006:5
- Fredriksson, P. och B. Öckert (2008) "Är det bättre att börja skolan tidigare?", Ekonomisk Debatt Nr 2, årgång 36
<http://www.ne.su.se/ed/pdf/36-2-pfbo.pdf>
- Gartell, M. (2011) "Interna och externa coachningstjänster – en utvärdering av resultatet", URA 2011:2, Arbetsförmedlingen
- Hall, C. och L. Liljeberg (2011) "En jobbgaranti för ungdomar? Om Arbetsförmedlingens ungdomsinsatser", IFAU-Rapport 2011:1
<http://www.ifau.se/Upload/pdf/se/2011/r11-01-En-jobbgaranti-for-ungdomar.pdf>
- Nilsson, P. (2010) "Arbetssökande som lämnar Arbetsförmedlingen av okänd orsak", Working Paper 2010:1, Arbetsförmedlingens Working Paper serie

Elektroniska källor

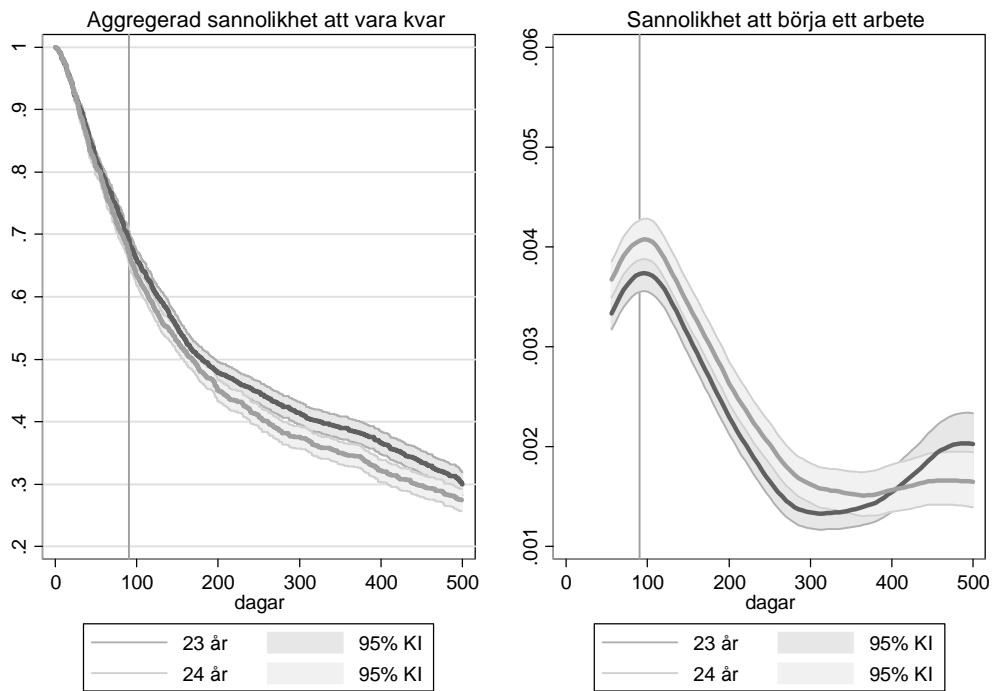
- <http://www.arbetsformedlingen.se/ka> (2011-05-26)
- http://www.forsakringskassan.se/irj/go/km/docs/fk_publishing/Dokument/Regler/vagledningar/vagledning_2009_2.pdf (2011-08-11)
- Riksbanken 2011, "Underlag för utvärdering av penningpolitiken 2010"
(2011-09-15)
http://www.riksbank.se/upload/Dokument_riksbank/Kat_publicerat/Protokollsbilagor/2011/110314_bilaga_h.pdf
- SCB, Pressmeddelande "Arbetslösheten steg framförallt bland ungdomar",
(2011-10-06)
http://www.scb.se/Pages/PressRelease____273382.aspx

Appendix

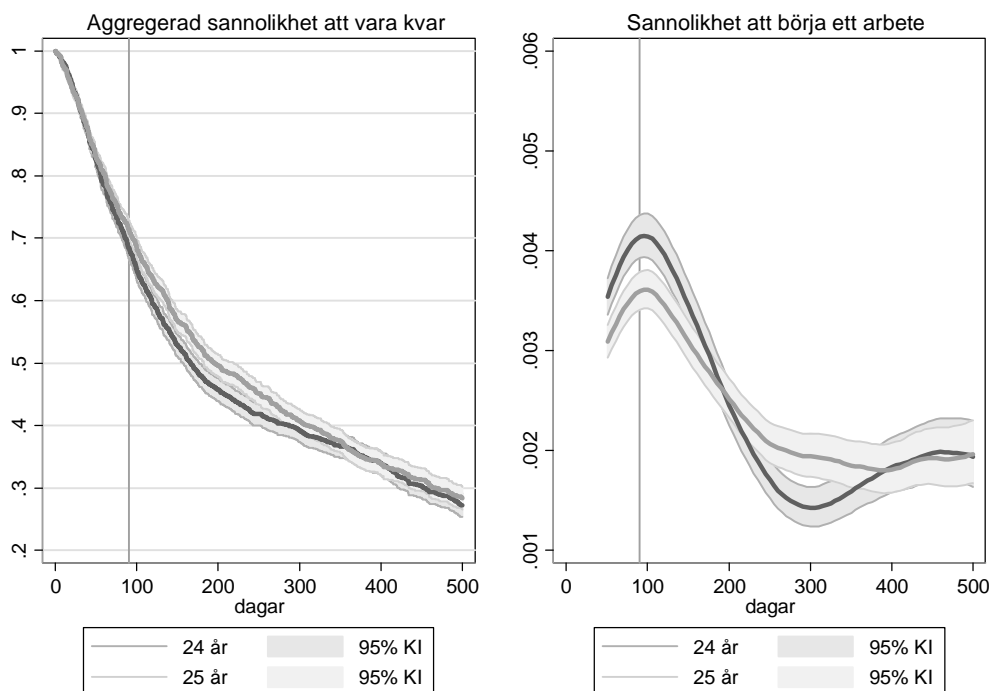
Figur A1: År 2009, jämförelse 25- vs 26-åriga arbetslösa hos Arbetsförmedlingen



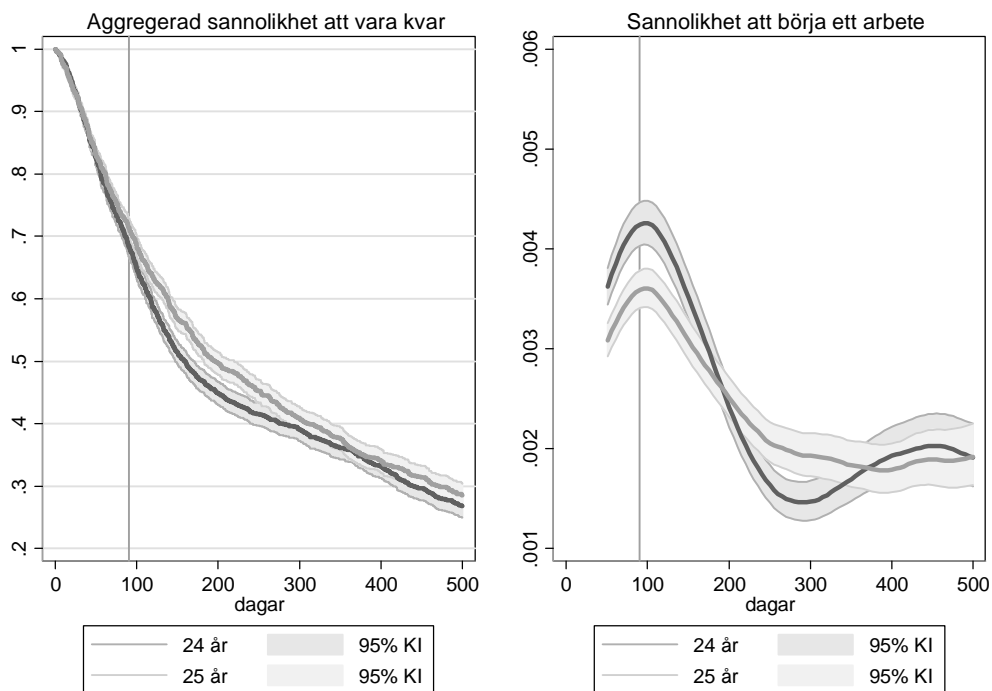
Figur A2: År 2009, jämförelse 23- vs 24-åriga arbetslösa hos Arbetsförmedlingen



Figur A3: År 2009, jämförelse 24- vs 25-åriga arbetslösa hos Arbetsförmedlingen. Personer med jobbaktivitet eller utbildning censureras



Figur A4: År 2009, jämförelse 24- vs 25-åriga arbetslösa hos Arbetsförmedlingen. Figurer justerad för rapporteringsförseningar



Tabell A1. Sannolikheten att börja ett arbete, alternativa observationsperioder

	(1)	(2)	(3)	(4)	(5)	(6)
	2008		2009		2010	
Ålder vid inskrivningen	Ja	Ja	Ja	Ja	Ja	Ja
24_90 betingat på 0 till 29 arbetslöshetsdagar	1.163	1.163	1.022	1.022	1.145	1.145
24_90 betingat på 30 till 89 arbetslöshetsdagar	1.032	1.032	1.425***	1.425***	0.963	0.963
24_90 betingat på 90 till 199 arbetslöshetsdagar	1.278		1.216*		0.933	
24_90 betingat på mer än 200 arbetslöshetsdagar	1.070		0.748**		0.838	
24_90 betingat på 90 till 299 arbetslöshetsdagar		1.387*		1.090		0.870
24_90 betingat på mer än 300 arbetslöshetsdagar		0.743		0.762		0.990
Kvinna	Ja	Ja	Ja	Ja	Ja	Ja
Gymnasial utbildning	Ja	Ja	Ja	Ja	Ja	Ja
Eftergymnasial utbildning	Ja	Ja	Ja	Ja	Ja	Ja
Funktionsnedsättning	Ja	Ja	Ja	Ja	Ja	Ja
A-kassa	Ja	Ja	Ja	Ja	Ja	Ja
Antal tidigare perioder	Ja	Ja	Ja	Ja	Ja	Ja
Antal tidigare program	Ja	Ja	Ja	Ja	Ja	Ja
Nordiskt födelseland (ej Sverige)	Ja	Ja	Ja	Ja	Ja	Ja
Utomnordiskt födelseland	Ja	Ja	Ja	Ja	Ja	Ja
Storstadslän	Ja	Ja	Ja	Ja	Ja	Ja
Skogslän	Ja	Ja	Ja	Ja	Ja	Ja
Antal observationer	13,231	13,231	26,516	26,516	20,961	20,961

Stratifierad (viktad) med avseende på inskrivningsmånad. ***, **, * signifikant på 1, 5, 10%.
 Alla kontrollvariabler interagerad med arbetslöshetstid. Kolumner (1), (3) och (5) motsvarar kolumn (2), (4) och (6) i Tabell 2.

Tabell A2. Sannolikheten att börja ett arbete med separata kontroller för yrken

	(1)	(2)	(3)	(4)	(5)	(6)
	2008		2009		2010	
Ålder vid inskrivningen	1.154	Ja	1.072	Ja	0.822	Ja
Indikator för att vara 24 år efter 90 dagar räknad från dagen personen skrevs in (24_90)	1.110		1.129*		0.968	
24_90 betingat på 0 till 29 arbetslöshetsdagar		1.137		1.002		1.152
24_90 betingat på 30 till 89 arbetslöshetsdagar		1.015		1.417***		0.979
24_90 betingat på 90 till 199 arbetslöshetsdagar		1.223		1.301**		0.949
24_90 betingat på mer än 200 arbetslöshetsdagar		1.265		0.742**		0.863
Kvinna	1.058	Ja	1.164***	Ja	1.019	Ja
Gymnasial utbildning	1.403***	Ja	1.659***	Ja	1.639***	Ja
Eftergymnasial utbildning	1.992***	Ja	2.068***	Ja	2.296***	Ja
Funktionsnedsättning	0.249***	Ja	0.258***	Ja	0.143***	Ja
A-kassa	1.770***	Ja	1.867***	Ja	1.827***	Ja
Antal tidigare perioder	0.978**	Ja	0.933***	Ja	0.971***	Ja
Antal tidigare program	0.927	Ja	1.161***	Ja	1.207***	Ja
Nordiskt födelseland (ej Sverige)	0.807	Ja	0.964	Ja	1.226	Ja
Utomnordiskt födelseland	0.502***	Ja	0.484***	Ja	0.416***	Ja
Storstadslän	1.063	Ja	1.039	Ja	1.043	Ja
Skogslän	0.998	Ja	1.025	Ja	1.043	Ja
Datateknik	0.830	Ja	0.630***	Ja	0.945	Ja
Teknik/natur	1.059	Ja	1.069	Ja	1.138	Ja
Kultur/media	0.879	Ja	0.787*	Ja	0.756*	Ja
Pedagogik	1.426**	Ja	1.604***	Ja	1.187	Ja
Vård	1.137	Ja	1.004	Ja	0.973	Ja
Kontor/lager	0.794*	Ja	0.728***	Ja	0.821*	Ja
Kundservice	0.858	Ja	0.714***	Ja	0.727***	Ja
Restaurang	0.816	Ja	1.001	Ja	0.994	Ja
Bygg/anläggning	1.019	Ja	1.106	Ja	1.426***	Ja
Tillverkning/hantverk	0.919	Ja	0.680***	Ja	0.860	Ja
Maskinoperatör	0.766*	Ja	0.635***	Ja	0.856	Ja
Transport	1.178	Ja	1.218*	Ja	1.002	Ja
Övriga yrken	0.673***	Ja	0.816*	Ja	0.720***	Ja
Yrkesuppgift saknas	1.369***	Ja	1.627***	Ja	1.324***	Ja
Inget yrke	0.233***	Ja	0.477***	Ja	0.336***	Ja
Antal observationer	13,231	13,231	26,516	26,516	20,961	20,961

Stratifierad (viktad) med avseende på inskrivningsmånad. ***, **, * signifikant på 1, 5, 10%

Tabell A3. Sannolikheten att börja ett arbete där utfallsvariabeln inkluderar personer med nystartsjobb¹

	(1)	(2)	(3)	(4)	(5)	(6)
	2008		2009		2010	
Ålder vid inskrivningen	1.185	Ja	1.058	Ja	0.793*	Ja
Indikator för att vara 24 år efter 90 dagar räknad från dagen personen skrevs in (24_90)	1.121		1.112*		0.981	
24_90 betingat på 0 till 29 arbetslöshetsdagar		1.152		1.009		1.197
24_90 betingat på 30 till 89 arbetslöshetsdagar		1.057		1.412***		0.998
24_90 betingat på 90 till 199 arbetslöshetsdagar		1.261		1.229*		1.007
24_90 betingat på mer än 200 arbetslöshetsdagar		1.019		0.785**		0.765
Kvinna	1.060	Ja	1.121***	Ja	0.926*	Ja
Gymnasial utbildning	1.455***	Ja	1.568***	Ja	1.768***	Ja
Eftergymnasial utbildning	2.148***	Ja	2.023***	Ja	2.477***	Ja
Funktionsnedsättning	0.227***	Ja	0.223***	Ja	0.204***	Ja
A-kassa	1.821***	Ja	1.803***	Ja	1.867***	Ja
Antal tidigare perioder	0.988	Ja	0.950***	Ja	0.976**	Ja
Antal tidigare program	1.179*	Ja	1.384***	Ja	1.286***	Ja
Nordiskt födelseland (ej Sverige)	0.833	Ja	0.893	Ja	1.055	Ja
Utomnordiskt födelseland	0.533***	Ja	0.544***	Ja	0.448***	Ja
Storstadslän	1.036	Ja	1.062	Ja	0.980	Ja
Skogslän	1.018	Ja	1.068	Ja	1.012	Ja
Antal observationer	12,930	12,930	25,916	25,916	17,904	17,904

Stratifierad (viktad) med avseende på inskrivningsmånad. ***, **, * signifikant på 1, 5, 10%. ¹nystartsjobb definierad som "skat" lika med 33, 36, eller 37

Tabell A4. Sannolikheten att börja ett arbete där utfallsvariabeln inkluderar personer som har lämnat av okänd orsak¹

	(1)	(2)	(3)	(4)	(5)	(6)
	2008		2009		2010	
Ålder vid inskrivningen	1.183	Ja	1.056	Ja	0.815*	Ja
Indikator för att vara 24 år efter 90 dagar räknad från dagen personen skrevs in (24_90)	1.127		1.123*		0.979	
24_90 betingat på 0 till 29 arbetslöshetsdagar		1.261		1.037		1.170
24_90 betingat på 30 till 89 arbetslöshetsdagar		1.020		1.415***		0.980
24_90 betingat på 90 till 199 arbetslöshetsdagar		1.246		1.251**		1.001
24_90 betingat på mer än 200 arbetslöshetsdagar		1.020		0.712***		0.793
Kvinna	1.032	Ja	1.088**	Ja	0.924*	Ja
Gymnasial utbildning	1.325***	Ja	1.376***	Ja	1.572***	Ja
Eftergymnasial utbildning	1.881***	Ja	1.769***	Ja	2.115***	Ja
Funktionsnedsättning	0.208***	Ja	0.262***	Ja	0.205***	Ja
A-kassa	1.614***	Ja	1.485***	Ja	1.602***	Ja
Antal tidigare perioder	0.997	Ja	0.963***	Ja	0.996	Ja
Antal tidigare program	0.889	Ja	1.087	Ja	1.108	Ja
Nordiskt födelseland (ej Sverige)	0.836	Ja	1.091	Ja	1.031	Ja
Utomnordiskt födelseland	0.532***	Ja	0.520***	Ja	0.449***	Ja
Storstadslän	1.067	Ja	1.091**	Ja	0.999	Ja
Skogslän	1.001	Ja	1.051	Ja	1.006	Ja
Antal observationer	13,115	13,115	26,340	26,340	18,000	18,000

Stratifierad (viktad) med avseende på inskrivningsmånad. ***, **, * signifikant på 1, 5, 10%. ¹50% av dem som avaktualiserats med okänd orsak har slumpats som att de har fått jobb

Tabell A5. Medelvärden av variabler gällande år 2009. Uppgifterna betingade på antalet dagar innan den arbetsökande börja ett arbete

	0 till 120 dagar		60 till 180 dagar		180 till 300 dagar		300 till 420 dagar	
	24år ¹	25år ¹	24år ¹	25år ¹	24år ¹	25år ¹	24år ¹	25år ¹
Kvinna	0,385	0,421	0,368	0,391	0,363	0,362	0,326	0,346
Förgymnasial utbildning	0,160	0,155	0,175	0,173	0,255	0,192	0,245	0,195
Gymnasial utbildning	0,584	0,552	0,588	0,561	0,548	0,540	0,577	0,580
Eftergymnasial utbildning	0,256	0,293	0,236	0,266	0,197	0,268	0,178	0,224
Funktionsnedsättning	0,018	0,014	0,021	0,023	0,027	0,041	0,059	0,056
Medlem i a-kassa	0,705	0,724	0,700	0,719	0,639	0,676	0,650	0,650
Antal tidigare perioder	2,481	2,500	2,522	2,658	2,644	2,568	2,620	2,432
Antal tidigare program	0,008	0,028	0,031	0,068	0,229	0,251	0,453	0,508
Född i Sverige	0,784	0,793	0,752	0,773	0,683	0,717	0,644	0,689
Nordiskt födelse-land (ej Sverige)	0,008	0,013	0,009	0,009	0,010	0,010	0,003	0,014
Utomnordiskt födelse-land	0,208	0,194	0,239	0,218	0,307	0,273	0,353	0,296
Storstadslän	0,484	0,472	0,488	0,494	0,493	0,484	0,437	0,479
Skogslän	0,208	0,207	0,199	0,209	0,199	0,197	0,191	0,198
Övriga län	0,308	0,321	0,313	0,298	0,308	0,319	0,372	0,323
Antal personer	2852	2188	2174	1710	584	806	371	486

¹ Ålder 90 dagar efter inskrivningen.

