

# Jobb- och utvecklingsgarantin

EN STUDIE AV SANNOLIKHETEN ATT FÅ JOBB UNDER PROGRAMTIDEN





## Innehållsförteckning

<b>1. Inledning</b> .....	<b>2</b>
<b>2. Jobb- och utvecklingsgarantin</b> .....	<b>3</b>
<b>3. Teoretiskt ramverk</b> .....	<b>5</b>
<b>4. Empirisk strategi</b> .....	<b>6</b>
<b>5. Data</b> .....	<b>8</b>
<b>6. Sannolikheten att lämna jobb- och utvecklingsgarantin</b> .....	<b>10</b>
<b>7. Förändring i deltagarsammansättning över programtiden</b> .....	<b>15</b>
<b>8. Vart tar deltagarna vägen efter utskrivning ur jobb- och utvecklingsgarantin?</b> .....	<b>19</b>
<b>9. Slutsatser</b> .....	<b>24</b>
<b>Referenser</b> .....	<b>26</b>
<b>APPENDIX</b> .....	<b>27</b>

## 1. Inledning

Jobb- och utvecklingsgarantin infördes i juli 2007 och syftar till att hjälpa personer som har varit arbetslösa länge tillbaka in på arbetsmarknaden. Det är i dag Arbetsförmedlingens största programinsats och det är därmed viktigt att följa upp och utvärdera programmet. Jobb- och utvecklingsgarantin fungerar som ett ramprogram där individen erbjuds en rad olika insatser som är anpassade efter det individuella behovet. Generellt skrivs alla individer som varit registrerade som arbetslösa under drygt ett år in i programmet. Individen är sedan inskriven fram till dess att han eller hon får ett arbete eller lämnar Arbetsförmedlingen av någon annan anledning. Det övergripande målet med jobb- och utvecklingsgarantin är att individen så snart som möjligt ska skrivas ut ur programmet för att återinträda på arbetsmarknaden. Programmets utformning medför att det finns stora skillnader i inskrivningstid mellan deltagarna. Vissa individer får ett arbete snart efter programmets start och är därmed inskrivna en väldigt kort tid i programmet. Samtidigt finns det individer som har varit inskrivna sedan programmet introducerades, och som därmed har en inskrivningstid på drygt tre år.

Syftet med den här rapporten är att beskriva hur utflödessannolikheten varierar över programtiden. Detta betyder att vi studerar hur sannolikheten att skrivas ut ur jobb- och utvecklingsgarantin varierar beroende på hur länge individen har deltagit i programmet. Sannolikheten att lämna programmet kan variera dels till följd av att till exempel typ av aktivitet och aktivitetsnivå varierar över programtiden, dels till följd av förändringar i deltagarsammansättningen över tiden. Det ska redan här framhållas att vi inte kommer att kunna besvara frågan om vilka av dessa faktorer som förklarar en eventuell variation i utflödessannolikheten över programtiden. Rapportens syfte är i stället att bidra till den deskriptiva statistiken över jobb- och utvecklingsgarantin. För att få förståelse för och överblick över hur programmet fungerar är det viktigt att ha en heltäckande bild av hur utflödet ser ut. Kunskapen är också ett viktigt beslutsunderlag vid vidareutveckling av programmet. I studien ingår samtliga individer som varit inskrivna i programmet från och med att programmet startade (2 juli 2007) till och med 23 april 2010 (tidpunkten för datauttaget).

Utöver den aggregerade beskrivningen av hur sannolikheten att lämna programmet förändras över programtiden beskriver vi hur denna sannolikhet varierar mellan olika grupper av individer. Vi studerar hur sannolikheten att lämna programmet varierar med exempelvis individens utbildningsbakgrund, arbetslöshetshistorik och ålder. I samband med detta beskriver vi också hur deltagarsammansättningen förändras över programtiden. Slutligen studerar vi var individen befinner sig efter utskrivningen ur programmet. Som nämnts är syftet med programmet att hjälpa individen att återvända till arbetsmarknaden. Det finns dock ett flertal andra orsaker till utskrivning ur programmet, exempelvis studier, sjukskrivning eller pensionering. Det finns också en möjlighet att individen återvänder till programmet relativt snart efter utskrivningen. Vi studerar hur individernas status efter utskrivningen varierar beroende på inskrivningstiden i programmet och mellan olika grupper av individer. Detta ger oss information om huruvida orsaken till utskrivningen skiljer sig åt mellan olika grupper av individer och vilka grupper av individer som får ta del av Arbetsförmedlingens olika insatser.

Resultaten visar att det finns en betydande variation i sannolikheten att skrivas ut ur jobb- och utvecklingsgarantin över programtiden. Den generella trenden är att sannolikheten att lämna programmet sjunker över programtiden. En högst sannolik förklaring till detta är de förändringar i deltagarsammansättning som sker under programtiden – de individer som står närmast arbetsmarknaden lämnar programmet relativt snart efter inskrivningen. Det finns två tillfällen när mönstret av den avtagande utflödessannolikheten bryts: dels i inledningsskedet av programmet då sannolikheten att lämna programmet stiger, dels före inträdet i programmets sista fas (fas 3) då minskningen planar ut. Vi kan inte identifiera vad dessa förändringar beror på, men en möjlig förklaring är att kravet på aktivitetsnivå ökar både vid inträdet i programmet och vid inträdet i fas 3. Vid inträdet i programmet minskar också ersättningsnivån. Dessa faktorer kan leda till att individen sänker sin reservationslön, det vill säga den lägsta lön till vilken individen är beredd att acceptera ett jobberbjudande, vilket kan öka individens benägenhet att acceptera ett eventuellt jobberbjudande. Vidare visar resultaten att personer med funktionsnedsättning och personer i åldern 50-59 år genomgående har relativt låg sannolikhet att lämna programmet.

Slutligen visar resultaten att 60 procent av de inskrivna individerna kvarstår i programmet efter 150 ersättningsdagar och vid ersättningsdag 450 är motsvarande andel 30 procent. Av dem som lämnat jobb- och utvecklingsgarantin befinner sig omkring 60 procent i arbete (med eller utan stöd) en månad efter utskrivningen. Sex månader efter utskrivningen har närmare 20 procent återinskrivits i programmet. Även här finns stora skillnader mellan olika grupper av individer. Bland de äldre deltagarna är pensionering en vanlig orsak till utskrivning ur programmet medan de yngre i mycket större omfattning skrivs ut för att påbörja en reguljär utbildning.

Rapporten disponeras enligt följande. I avsnitt 2 redovisas översiktligt innehållet i jobb- och utvecklingsgarantin och i avsnitt 3 går vi teoretiskt igenom varför en variation i sannolikheten att lämna programmet kan uppstå över programtiden. I avsnitt 4 beskrivs den empiriska strategin och i avsnitt 5 beskrivs data. Därefter presenteras resultaten i avsnitt 6 till 8. I avsnitt 6 redovisas hur sannolikheten att lämna programmet varierar över programtiden och hur sannolikheten skiljer sig åt mellan olika grupper av individer. Avsnitt 7 ägnas åt att beskriva hur deltagarsammansättningen förändras över programtiden. I avsnitt 8 följer vi upp deltagarnas status efter utskrivningen ur programmet. I avsnitt 9 diskuteras och sammanfattas resultaten.

## 2. Jobb- och utvecklingsgarantin

Jobb- och utvecklingsgarantin är ett arbetsmarknadspolitiskt program som infördes i juli 2007. Programmet syftar till att erbjuda personer som har varit arbetslösa länge ett förstärkt stöd och hjälpa dem tillbaka till arbetsmarknaden så snart som möjligt.<sup>1</sup> Programmet är i dag Arbetsförmedlingens i särklass största programinsats.

---

<sup>1</sup> Regelverket kring jobb- och utvecklingsgarantin regleras i förordningen (2007:414) om jobb- och utvecklingsgarantin.

En arbetssökande anvisas till jobb- och utvecklingsgarantin när tiden med rätt till a-kassa har löpt ut. Detta inträffar efter 300 ersättningsdagar (drygt ett år).<sup>2</sup> Även en person som inte har varit berättigad till arbetslöshetsersättning kan anvisas om han eller hon har varit sammanhängande arbetslös (eller deltagit i ett arbetsmarknadspolitiskt program) och inskriven på Arbetsförmedlingen under minst 18 månader.<sup>3</sup> De som deltar i programmet har rätt till aktivitetsstöd eller utvecklingsersättning, vilket för många deltagare innebär en sänkning av ersättningsnivån jämfört med när de uppbar a-kassa.<sup>4</sup>

Programmet är indelat i tre faser, som redovisas i tabell 1. I fas 1 och fas 2 ska de aktiviteter som erbjuds motsvara 75 procent av individens arbetsutbud (om individen exempelvis söker en heltidssysselsättning ska aktiviteterna uppta tid motsvarande en 75-procentig anställning). Resterande tid ska ägnas åt individuellt arbetssökande. En individ som träder in i jobb- och utvecklingsgarantin ska inledningsvis få ta del av framför allt coachande insatser (fas 1). Den sökande får då exempelvis hjälp med att utveckla sitt cv, träna på intervjusituationer samt sätta upp kort- och långsiktiga mål för sitt arbetssökande.<sup>5</sup>

Tabell 1 Innehåll i jobb- och utvecklingsgarantin

Fas	Varaktighet	Syfte	Aktivitet
1	Varar i högst 150 ersättningsdagar	Syftar till att kartlägga den sökandes individuella behov samt bistå i arbetssökandet.	Kartläggning och planering Förberedande aktivitet Jobbsökaktivitet med coaching
2	Påbörjas direkt efter fas 1 och avslutas efter 450 ersättningsdagar	Syftar att förstärka deltagarens kontakt med arbetsmarknaden. Aktiviteterna under fas 2 ska i huvudsak vara förlagda till en arbetsplats.	Arbetspraktik Arbetsträning Förstärkt arbetsträning Lyft (2010)
3	Infaller efter 450 ersättningsdagar	Syftar till att förstärka deltagarens kontakt med arbetsmarknaden.	Sysselsättning hos anordnare

Om individen efter dessa insatser inte har fått ett jobb går han eller hon över till fas 2 och erbjuds olika typer av arbetsplatsförlagda aktiviteter. Övergången mellan fas 1 och fas 2 är satt till senast 150 ersättningsdagar efter att individen har trätt in i programmet. När övergången sker i praktiken har dock varierat mycket. Detta beror delvis på att aktiviteterna ska anpassas efter det individuella

<sup>2</sup> I praktiken varierar det vilken ersättningsdag den arbetssökande träder in i jobb- och utvecklingsgarantin. I Arbetsförmedlingens datalager indikeras dock exakt när inträdet i programmet träder i kraft.

<sup>3</sup> §5 förordningen (2007:414) om jobb- och utvecklingsgarantin. Dessutom kan, enligt tillägg i förordningen, arbetssökande som deltagit i jobbgarantin för ungdomar i 15 månader anvisas om anvisningen sker direkt efter deltagandet i jobbgarantin (trädde i kraft 2007-12-03). Vidare kan arbetssökande som är deltidsarbetslösa och får arbetslöshetsersättning, är ensamstående med barn under 18 år samt förbrukat 75 ersättningsdagar under veckor med deltidsarbete anvisas (trädde i kraft 2008-05-07). Slutligen kan en arbetssökande som dömts till fängelse och beviljats vistelse utanför anstalt eller är villkorligt frigiven men inte fullgjort ett år av prövotiden och är inskriven hos Arbetsförmedlingen anvisas (trädde i kraft 2008-07-01).

<sup>4</sup> Förordningen (1996:1100) om aktivitetsstöd. För en individ som tidigare varit berättigad till inkomstrelaterad arbetslöshetsersättning innebär övergången att ersättningsnivån sänks från tidigare högst 70 procent av den fastställda dagsförtjänsten till högst 65 procent av den fastställda dagsförtjänsten, dock lägst 320 kr/dag (fem dagar i veckan). Personer som inte har rätt till arbetslöshetsersättning enligt lagen om arbetslöshetsförsäkring får aktivitetsstöd med 223 kronor per dag (fem dagar i veckan). Individer som skrivs in i jobb- och utvecklingsgarantin direkt från jobbgarantin för ungdomar, och under tiden i jobbgarantin för ungdomar hade rätt till utvecklingsersättning, får utvecklingsersättning. Detta gäller dock endast fram till att individen fyller 25 år. Utvecklingsersättning uppgår till 134 kr/ dag och betalas ut fem dagar per vecka. För personer under 20 år som saknar slutbetyg från gymnasieskolan motsvarar utvecklingsersättningen 48 kr/dag (2009). Därefter lämnas aktivitetsstöd med 223 kr/dag.

<sup>5</sup> Dessa coachningsinsatser kan ske antingen på Arbetsförmedlingen eller hos en kompletterande aktör. Det faktum att vissa sökande inom jobb- och utvecklingsgarantin får hjälp av en kompletterande aktör är dock ingenting som behandlas i denna rapport. Rapportens fokus är att ge en övergripande bild av utflödet ur programmet som helhet, inte att studera enskilda insatser inom programmet.

behovet. En sökande som har ett mindre behov av coachande insatser ska därför snabbare slussas över till fas 2 och arbetsplatsförlagda aktiviteter. En annan anledning till att gränsen mellan fas 1 och fas 2 varierat är att det funnits problem med att ordna arbetsplatsförlagda aktiviteter till alla deltagare. Detta har gjort att det finns fall där individer deltagit i coachande insatser även efter ersättningsdag 150. Sammanfattningsvis är tidsgränsen mellan fas 1 och fas 2 i praktiken mycket otydlig.<sup>6</sup>

Övergången till fas 3 är däremot strikt reglerad i förordningen. Det framgår tydligt att individen ska träda in i fas 3 efter 450 ersättningsdagar i programmet. Övergången till fas 3 indikeras även genom en speciell markering i Arbetsförmedlingens datalager, något som inte sker vid övergången mellan fas 1 och fas 2. I fas 3 ska individen erbjudas tjänsten *sysselsättning hos anordnare*. Detta innebär att individen får en placering på en arbetsplats som motsvarar hela individens arbetsutbud, vilket betyder en förhöjning av aktivitetsnivån jämfört med fas 1 och fas 2. Beslutet om sysselsättning hos anordnare fattas för två år i taget. Har individen efter två år inte hittat ett arbete kan ett nytt tvåårigt beslut fattas om sysselsättning hos anordnare. Det finns ingen tidsbegränsning för hur länge individen kan befinna sig i fas 3. Programmet löper fram till dess att individen påbörjar en anställning eller lämnar Arbetsförmedlingen av annan anledning.

### 3. Teoretiskt ramverk

Teoretiskt bestäms individens sannolikhet att lämna arbetslösheten av sannolikheten att få och acceptera ett jobberbjudande. Sannolikheten att acceptera ett jobberbjudande är beroende av det som kallas individens reservationslön, den lägsta lön till vilken individen är beredd att acceptera ett jobberbjudande.<sup>7</sup> Det finns flera skäl till varför sannolikheten att lämna jobb- och utvecklingsgarantin skulle kunna variera över programtiden.

Vilken typ av aktivitet som individen erbjuds varierar över programtiden, exempelvis mellan de olika faserna. Individens sannolikhet att få ett jobberbjudande kan variera med typ av aktivitet.<sup>8</sup> Även tidsåtgången för de olika aktiviteterna varierar (aktivitetsnivån). Ett konkret exempel är att övergången till fas 3 innebär att aktivitetsnivån ska höjas från 75 procent till 100 procent av individens arbetsutbud. Denna variation påverkar individens tillgång till ledig tid och skulle kunna medföra att individen sänker sin reservationslön, vilket leder till en ökad sannolikhet att individen accepterar ett jobberbjudande. Även minskningen av ersättningsnivån samt ökningen av aktivitetsnivån vid inträdet i programmet kan medföra att individen sänker sin reservationslön.<sup>9</sup>

Utöver att typ av aktivitet och aktivitetsnivå kan påverka sannolikheten att lämna programmet över programtiden är det också viktigt att beakta att gruppen som deltar i jobb- och utvecklingsgarantin kan förändras över programtiden. Teoretiskt förväntar vi oss att individer med den relativt starkaste positionen på arbetsmarknaden skrivs ut först, vilket leder till att individer med en relativt svag

---

<sup>6</sup> Rosén (2010).

<sup>7</sup> Lancaster (1979).

<sup>8</sup> Calmfors m.fl. (2002).

<sup>9</sup> Mortensen (1977), Carling m.fl. (1996) och Black m.fl. (2003).

position blir överrepresenterade längre fram under programtiden. Denna koppling mellan utflöde ur programmet och positionen på arbetsmarknaden innebär att sannolikheten att lämna programmet kan sjunka över programtiden på grund av att den grupp som finns kvar i programmets senare del har svårare att ta sig in på arbetsmarknaden. Dessutom är det möjligt att humankapitalet avtar (förvärvad kunskap går förlorad) över arbetslöshetstiden samt att en lång arbetslöshetsperiod sänder negativa signaler till arbetsgivaren.<sup>10</sup> Även dessa båda faktorer kan påverka individens sannolikhet att lämna programmet över programtiden.

#### 4. Empirisk strategi

För att studera sannolikheten att lämna jobb- och utvecklingsgarantin använder vi oss av en så kallad överlevnadsanalys.<sup>11</sup> Denna typ av analys bygger på att tiden fram till och med att en händelse inträffar studeras, i detta fall att en individ skrivs ut från jobb- och utvecklingsgarantin. För att estimeras hur utskrivningssannolikheten varierar över programtiden används ”Cox proportional hazard model”:

$$h(t | x) = h_0(t) * \exp(x' \beta) \quad (1)$$

där  $\mathbf{x}$  är en vektor innehållande de kontrollvariabler som inkluderas i modellen och  $\beta$  är en vektor som innehåller de koefficienter som estimeras utifrån data.  $h(t)$  är definierad som:

$$h(t) = \lim_{\Delta t \rightarrow 0} \frac{P(t \leq T < t + \Delta t | T \geq t)}{\Delta t} \quad (2)$$

och beskriver sannolikheten att händelsen inträffar i intervallet  $[t, t+\Delta t]$  under förutsättning att individen är kvar i programmet vid intervallets början, det vill säga sannolikheten att individen lämnar programmet givet att individen fortfarande är inskriven i programmet vid tidpunkt  $t$ .

En av fördelarna med denna typ av modell är att vi kan studera om sannolikheten att lämna programmet skiljer sig åt mellan individer med avseende på observerbara karakteristika ( $\mathbf{x}$ ). Modellen bygger på antagandet om att skillnaden i utflödessannolikhet mellan de studerade grupperna är konstant över programtiden (proportionell). Vi kommer att testa detta antagande.

I modellen används tidsenheten ersättningsdagar ( $t$ ). Detta betyder att vi baserar skattningarna av individens sannolikhet att lämna jobb- och utvecklingsgarantin på antalet ersättningsdagar som individen har varit inskriven i programmet. Att vi väljer att använda ersättningsdagar som tidsenhet beror på att övergången mellan de olika faserna i programmet är definierad utifrån ersättningsdagar. En ersättningsdag motsvarar cirka 0.66 kalenderdagar.

---

<sup>10</sup> Se Becker (1964) för en genomgång av humankapitalteorin och Spence (1973) och Arrow (1973) för en genomgång av signalteorin. Se Edin och Gustavsson (2004) för en studie på svenska data.



Vi följer individen från och med inträdet in i jobb- och utvecklingsgarantin ( $t=0$ ) till och med att han eller hon skrivs ut ur programmet, eller fram tills vår observationsperiod tar slut (individen censureras).<sup>12</sup> Individer som en gång skrivits ut ur jobb- och utvecklingsgarantin återkommer inte i modellen. Detta innebär att vi endast följer utflödet för respektive individs första inskrivningsperiod i jobb- och utvecklingsgarantin.<sup>13</sup> Alla tillgängliga data används i modellen, det vill säga vi använder information om alla individer som skrevs in i jobb- och utvecklingsgarantin från och med att programmet startade fram till tidpunkten för datauttaget.<sup>14</sup> Vissa begränsningar i vilka individer som inkluderas i modellen måste göras utifrån vilken definition av utflöde som används samt hur lång uppföljningsperiod vi använder oss av. Vi har möjlighet att studera utflödessannolikheten mellan ersättningsdag 0 och ersättningsdag 650. Att vi baserar rapporten på utfallet för alla deltagare som skrivits in i programmet från och med juli 2007 till och med april 2010 innebär att våra resultat kommer att beskriva det genomsnittliga utfallet för denna period.<sup>15</sup>

En viktig definition i denna typ av studie är hur länge individen ska ha varit utskriven ur jobb- och utvecklingsgarantin för att det ska ses som ett utflöde. Enligt lagstiftningen har en individ rätt att återinträda i programmet om han eller hon inte har upparbetat ett nytt arbetsvillkor (arbetat i sådan utsträckning att det återigen berättigar till arbetslöshetsersättning) under utskrivningsperioden.<sup>16</sup> I rapporten använder vi definitionen att individen ska ha varit avregistrerad från programmet i minst 30 kalenderdagar för att ses som utskriven. Vi testar dock hur robusta resultaten är för utflödesdefinitioner där individen ska ha varit utskriven i 60 respektive 90 dagar.<sup>17</sup>

I modellen estimeras om sannolikheten att lämna programmet skiljer sig åt med avseende på individens observerbara karakteristika ( $\mathbf{x}$ ). Om det finns sådana skillnader kommer deltagarsammansättningen att förändras över programtiden. Exempelvis kommer då sammansättningen i den grupp som träder in i programmet att skilja sig från sammansättningen i den grupp som träder in i fas 3. För att illustrera hur deltagarsammansättningen förändras över

---

<sup>11</sup> Se till exempel Bossfeld m.fl (1989) och Cleves m.fl (2002) för en beskrivning av modellen.

<sup>12</sup> Att det finns individer som vi inte kan följa fram till utskrivningen innebär att vi har höger-censurerat data. Detta är inte ett problem vid estimationen utan hanteras inom modellen.

<sup>13</sup> Att  $t=0$  i modellen sätts till när individen träder in i jobb- och utvecklingsgarantin innebär att vi inte studerar några så kallade "förprogram"-effekter. Det är möjligt att vetskapen om att en kommande inskrivning i jobb- och utvecklingsgarantin (och sänkt ersättningsnivå) leder till att det finns en påverkan på utflödessannolikheten redan före själva inträdet i programmet. Denna typ av effekter ligger dock utanför denna rapporters studerade område. Se Hägglund (2006) för en studie av "förprogram"-effekter för svenska arbetsmarknadspolitiska program.

<sup>14</sup> I samband med att jobb- och utvecklingsgarantin infördes avvecklades aktivitetsgarantin som tidigare var det program som riktade sig till personer med lång arbetslöshet. Detta betyder att det fördes över en grupp individer till jobb- och utvecklingsgarantin som kännetecknades av längre arbetslöshetstider än de 300 ersättningsdagar som annars kvalificerar till programmet. Det är tänkbart att dessa individer har ett utskrivningsmönster som skiljer sig från mönstret hos dem som skrivs in efter 300 ersättningsdagar. Vi har dock testat om resultaten är robusta för en exkludering av de deltagare som överförts direkt från aktivitetsgarantin och resultaten påverkas inte i någon större utsträckning.

<sup>15</sup> Det är tänkbart att utflödet från programmet varierar med konjunkturen, men även inflödet till programmet kan variera över konjunkturen. Denna aspekt undersöks dock inte i denna rapport.

<sup>16</sup> Förordning (2007:414) om jobb- och utvecklingsgarantin. Hur lång en sådan period är i praktiken beror på en rad faktorer, till exempel i vilken omfattning individen arbetat under utskrivningsperioden, och varierar därför mycket.

<sup>17</sup> Att vi inte använder en definition där individen ska ha varit utskriven kortare tid än 30 dagar beror på att sådana avbrott ofta är en följd av teknikaliteter, till exempel att en beslutsperiod om jobb- och utvecklingsgarantin avslutas och att det uppstår ett glapp på några dagar innan handläggaren uppdaterar Arbetsförmedlingens datalager med en ny beslutsperiod.

programtiden kommer vi att redovisa denna vid ett antal tidpunkter i programmet. Det ska påpekas att vi endast kan studera de förändringar som sker med avseende på de egenskaper vi kan observera i våra data. Det kan också tänkas att det sker förändringar i sammansättningen med avseende på faktorer som vi inte kan observera, till exempel individens motivation och förmåga. Denna typ av förändringar i deltagarsammansättningen kan vara viktiga för sannolikheten att lämna programmet.

För att följa upp vad som händer individerna efter utskrivningen ur programmet kommer vi att studera individens status 30, 60, 90 och 180 kalenderdagar efter utskrivningen. Att använda en uppföljningsperiod med flera nedslag är viktigt för att få en mer heltäckande bild av var individen befinner sig efter utskrivningen. Det kan exempelvis vara så att individen skrivs ut ur jobb- och utvecklingsgarantin för att påbörja en anställning men efter ytterligare en tid återigen skrivs in i programmet eller annan verksamhet på Arbetsförmedlingen. Bilden över dessa flöden får vi endast om uppföljningsperioden innehåller flera nedslag.

## 5. Data

Datamaterialet som används i rapporten är hämtat från Arbetsförmedlingens datalager. Materialet omfattar samtliga individer som varit inskrivna i jobb- och utvecklingsgarantin från och med att programmet startade (2 juli 2007) till och med tidpunkten för datauttaget (23 april 2010). Totalt ingår 134 449 individer i urvalet. Materialet innehåller information om när individerna skrevs in i jobb- och utvecklingsgarantin första gången och hur länge inskrivningen varade. Det finns också information om individens tidigare inskrivningshistorik (exempelvis totalt antal tidigare inskrivningsdagar och antal tidigare inskrivningsperioder) på Arbetsförmedlingen<sup>18</sup> och annan individkaraktäristika. Vidare finns också information om alla händelser efter det att individen skrivits in i jobb- och utvecklingsgarantin fram till och med att individen avregistreras från Arbetsförmedlingen eller till observationsperiodens slut (tidpunkten för datauttaget).<sup>19</sup> Hur många av det totala antalet individer i urvalet som kan inkluderas i modellen beror både på definition av utflöde och på uppföljningsperiodens längd. Detta redovisas i detalj i tabell A1-A3.

Vid beskrivningen av individens status efter utskrivningen ur programmet har vi använt oss av tre huvudkategorier: *i*) Arbete, *ii*) Ej arbete - fortsatt registrerad på Arbetsförmedlingen samt *iii*) Ej arbete – ej registrerad på Arbetsförmedlingen. Vad som inkluderas i respektive kategori redovisas i tabell A4. I rapporten studerar vi också hur sannolikheten att lämna programmet och status efter utflödet skiljer sig åt mellan olika grupper av individer, exempelvis mellan kvinnor och män, mellan individer med olika utbildningsnivå och mellan olika åldersgrupper. De studerade grupperna och deras definitioner redovisas i tabell A5.

---

<sup>18</sup> De variabler som används för att fånga individens tidigare inskrivningshistorik på Arbetsförmedlingen baseras på alla tidigare registreringar. Detta innebär att alla perioder av tidigare öppen arbetslöshet ingår men även registreringar såsom exempelvis arbete med stöd samt programdeltagande. Vi har dock även testat att använda variabler enbart baserade på individens tid i öppen arbetslöshet. Resultaten är robusta för denna förändring.

<sup>19</sup> Med händelser avses förändringar i registreringar i Datalagret, exempelvis byte av sökandekategori.

Tabell 2 redovisar deskriptiv statistik för de variabler som inkluderas i vår modell. Statistiken baseras på den grupp av individer som skrevs in i jobb- och utvecklingsgarantin under perioden 2 juli 2007 fram till och med 23 april 2010, vilket är det urval vi använder oss av i modellen.

Tabell 2 **Databeskrivning**

Variabel	Andel
Kvinnor	49 %
- 30 år	12 %
30-49 år	41 %
50-59 år	25 %
60 år och äldre	22 %
Funktionshindrad	28 %
Grundskoleutbildning	31 %
Gymnasial utbildning	47 %
Eftergymnasial utbildning	22 %
Utrikes född	28 %
Storstadslän	43 %
Skogslän	24 %
Övriga län	33 %
Ej tidigare inskriven	17 %
Kort sammanlagd inskrivning	21 %
Medellång sammanlagd inskrivning	41 %
Lång sammanlagd inskrivning	21 %
Många tidigare inskrivningsperioder	32 %
Tidigare berättigad till a-kassa	89 %
<b>Totalt antal observationer</b>	<b>134 449</b>

Not: kort, medellång och lång sammanlagd inskrivning är baserad på totalt antal inskrivningsdagar i tidigare perioder.

Fördelningen mellan män och kvinnor är i stort sett jämn: 49 procent av de inskrivna är kvinnor och 51 procent är män. Detta motsvarar väl den könsfördelning som finns i den totala populationen av inskrivna på Arbetsförmedlingen.<sup>20</sup> Åldersfördelningen visar att en jämförelsevis stor andel av de inskrivna är äldre: 22 procent är 60 år eller mer. Det är 28 procent av de inskrivna som har någon typ av funktionsnedsättning (dokumenterad funktionsnedsättning som medför nedsatt arbetsförmåga), vilket är något mer än samtliga inskrivna på Arbetsförmedlingen. Andelen utrikes födda i programmet motsvarar andelen bland totala antalet inskrivna på Arbetsförmedlingen och ligger på 28 procent. Det är 17 procent som inte tidigare varit inskrivna på Arbetsförmedlingen, det vill säga den arbetslöshetsperiod som lett till att individen påbörjat jobb- och utvecklingsgarantin är deras första registrering på Arbetsförmedlingen. Vidare är det 89 procent av de inskrivna som varit berättigade till

<sup>20</sup> Statistiken för den totala populationen på Arbetsförmedlingen baseras på totalt antal kvarstående, Ledning & Styrning oktober 2010

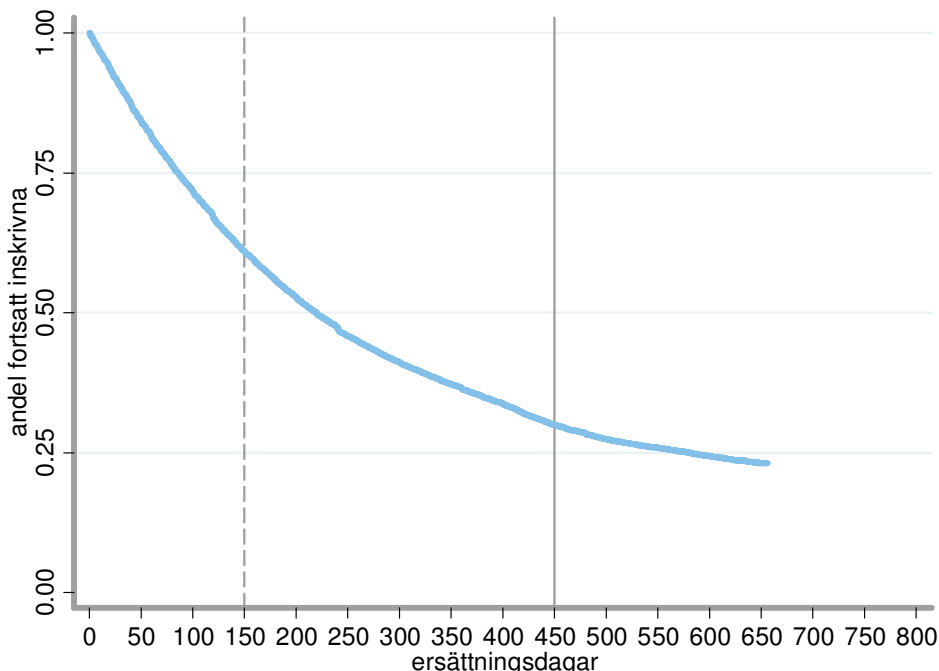
a-kassa före inskrivningen i jobb- och utvecklingsgarantin. Dessa individer är berättigade till aktivitetsersättning under programtiden.

## 6. Sannolikheten att lämna jobb- och utvecklingsgarantin

Det huvudsakliga syftet med den här rapporten är att beskriva utflödet från jobb- och utvecklingsgarantin. Detta kan illustreras genom en kurva som visar andelen deltagare som är fortsatt inskrivna i programmet vid respektive tidpunkt (den så kallade överlevnadskurvan). Vidare redovisas sannolikheten för att en individ ska lämna programmet under ett visst tidsintervall, under förutsättning att individen är inskriven vid intervallets början (den så kallade hasardkurvan). Slutligen studerar vi också hur en rad olika individkaraktistika påverkar sannolikheten att lämna programmet.

Figur 1 illustrerar andelen deltagare som är fortsatt inskrivna i programmet vid respektive tidpunkt.<sup>21</sup> Ersättningsdag 150, den dag då övergången mellan fas 1 och fas 2 senast ska ske enligt förordningen, markeras av den streckade linjen. Ersättningsdag 450 då övergången mellan fas 2 och fas 3 sker markeras av den heldragna linjen. Figuren visar hur stor andel av det totala inflödet av individer till programmet som är fortsatt inskrivna vid en given tidpunkt. Lutningen på kurvan illustrerar sannolikheten att lämna programmet vid respektive tidpunkt. Att kurvan är betydligt brantare i början för att sedan plana ut mot slutet av den studerade tidsperioden betyder att utflödet från jobb- och utvecklingsgarantin är relativt högt under den första tiden av programmet för att sedan avta.

Figur 1 **Andel fortsatt inskrivna över programtiden, (Kaplan-Meier survival estimate)**



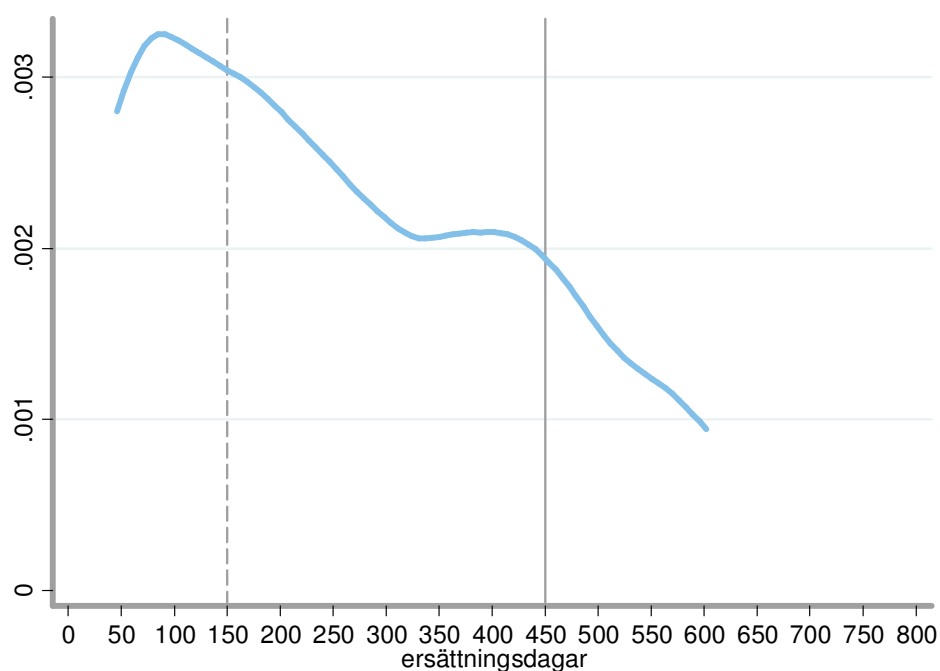
<sup>21</sup> Resultaten baseras på definitionen att individen ska ha varit avregistrerad från jobb- och utvecklingsgarantin i minst 30 dagar för att ses som utskrivna. För att kontrollera hur känsliga resultaten är för denna definition har vi även estimerat modellen med en definition på utflöde där individen varit utskrivna 60 respektive 90 dagar. Detta påverkar dock inte resultaten i någon större omfattning. Utskrivningshastigheten minskar något ju restriktivare utflödesdefinition som används, dock inte i någon anmärkningsvärd utsträckning. Överlevnadskurvor för respektive utflödesdefinition redovisas tabell A6.

I tabell 3 redovisas koordinaterna för kurvan i figur 1. Vid tidpunkt 0 är per definition 100 procent av deltagarna inskrivna i programmet. Andelen sjunker sedan över programtiden för att vid tidpunkten för övergången mellan fas 2 och fas 3 vara nere på 30 procent. Detta innebär att i den studerade populationen når omkring 30 procent av alla de individer som skrivs in i jobb- och utvecklingsgarantin fas 3. Det blir tydligt även från tabell 3 att utflödet från programmet går betydligt fortare under den inledande perioden än under programmets senare del. Vid ersättningsdag 150 kvarstår 60 procent av de individer som påbörjade programmet, det vill säga 40 procent har avregistrerats under de 150 första ersättningsdagarna. Av dem som går in i fas 3 (vid ersättningsdag 450) har 19 procent lämnat programmet vid ersättningsdag 600.

Tabell 3 **Andel fortsatt inskrivna över programtiden**

Ersättningsdag	Överlevnadsfunktion
0	1,000
100	0,717
150	0,609
200	0,528
300	0,411
400	0,338
450	0,300
500	0,274
600	0,244

Kurvan som presenteras i figur 2 redovisar sannolikheten för att en individ ska skrivas ut från programmet under ett givet tidsintervall, under förutsättning att individen befinner sig i programmet vid början av intervallet (hasardkurvan). Läsaren bör vid tolkningen ha i åtanke att variationer i sannolikheten att lämna programmet potentiellt kan förklaras både av att exempelvis typ av aktivitet och aktivitetsgrad varierar över programtiden och av att deltagarsammansättningen förändras. Vi kommer inte att kunna skilja dessa faktorer åt.

Figur 2 **Utflöde ur jobb- och utvecklingsgarantin, (Smoothed hazard estimate)**

Figuren visar att det finns en tydlig variation i sannolikheten att lämna programmet över programtiden. Som vi diskuterar i avsnitt 3 (*Teoretiskt ramverk*) kan det finnas flera förklaringar till denna variation. Strax efter inträdet i programmet ökar sannolikheten att lämna programmet markant. Detta kan hänga samman med att de aktiviteter som erbjuds inom jobb- och utvecklingsgarantin ökar individens sannolikhet att få ett jobberbjudande. Den sänkta ersättningsnivån samt den ökning av aktivitetsnivån som ett inträde i programmet innebär skulle dessutom kunna medföra att individen sänker sin reservationslön. Därmed ökar sannolikheten för att individen ska acceptera ett jobberbjudande.

Efter den uppgång som observeras i det inledande skedet av programmet sjunker sedan sannolikheten att lämna programmet kontinuerligt fram till och med omkring ersättningsdag 300. Att utflödessannolikheten minskar över programtiden kan ha många olika förklaringar, men förmodligen är förändringar i deltagarsammansättningen en viktig faktor. Det är sannolikt att individer med en relativt stark position på arbetsmarknaden skrivs ut ur programmet först. Om så är fallet kommer andelen av de inskrivna med en relativt svag position på arbetsmarknaden att öka över programtiden, vilket medför att den genomsnittliga sannolikheten att lämna programmet sjunker över programtiden. Men det är även möjligt att de insatser som erbjuds tidigt i programmet har ett bättre resultat än de insatser som erbjuds senare under programmet. Dessutom kan individens arbetsrelaterade kunskaper (humankapital) avta ju längre han eller hon är arbetslös, vilket i sin tur medför att individens möjlighet att få ett arbete minskar över programtiden.<sup>22</sup> Vidare kan relativt långa tider av arbetslöshet uppfattas som negativt av potentiella arbetsgivare. Detta kan ytterligare minska den arbetssökandes möjligheter att få ett arbete.

<sup>22</sup> Edin och Gustavsson (2004).

Omkring ersättningsdag 300 planar minskningen i utskrivningssannolikhet ut under en period. Detta är tiden före inträdet i fas 3. I fas 3 ska individen erbjudas placering hos en arbetsgivare motsvarande hela arbetsutbudet. Utplaningen i sannolikheten att lämna programmet skulle kunna förklaras av en ”förprogram”-effekt inför fas 3, där individen inför vetskapen om de aktiviteter som väntar sänker sin reservationslön. Därmed ökar sannolikheten att individen accepterar ett jobberbjudande. Strax innan tidsgränsen för fas 3 passerar sjunker återigen sannolikheten att lämna programmet. Denna minskning fortsätter fram till slutet av vår observationsperiod.

För att studera om sannolikheten att lämna programmet varierar mellan olika grupper av individer inkluderar vi ett antal kontrollvariabler i modellen. Vi har använt en modell där skillnaden i utflödessannolikhet tillåts variera mellan tre tidsperioder (ersättningsdag 0-150, ersättningsdag 150-450, ersättningsdag 450-650) för att ta hänsyn till att skillnaden i utflödet mellan de olika grupperna inte är proportionell över tiden.<sup>23</sup> Resultaten redovisas i tabell 4. Hasardkvoten visar huruvida sannolikheten att lämna programmet är högre eller lägre för den studerade gruppen än för referensgruppen. Om värdet på hasardkvoten ligger under 1 innebär det att den studerade gruppen har en utflödessannolikhet som ligger under referensgruppens. På motsvarande sätt innebär en hasardkvot större än 1 att den studerade gruppens utflödessannolikhet ligger högre än referensgruppens.

Av de estimerade hasardkvoterna framgår att kvinnor har något lägre sannolikhet att lämna programmet än män fram till och med ersättningsdag 450. Mellan ersättningsdag 450 och 650 har däremot kvinnorna högre sannolikhet att lämna programmet än männen. Att männen i början av perioden lämnar programmet i relativt högre utsträckning kan resultera i att de män som är kvar under senare delen av programtiden har relativt låg sannolikhet att lämna programmet. Det innebär att det kan vara så att de män som fortsatt befinner sig i programmet efter ersättningsdag 450 står relativt långt ifrån arbetsmarknaden. De yngsta deltagarna har under hela tidsperioden högre sannolikhet att lämna programmet än referensgruppen (deltagare mellan 30 och 49 år). Denna skillnad ökar dessutom med tiden i programmet. Individer mellan 50 och 59 år har däremot signifikant lägre sannolikhet att lämna programmet under hela tidsperioden än referensgruppen. För den äldsta ålderskategorin är sannolikheten att lämna programmet något högre än referensgruppens mellan ersättningsdag 0 och 150 för att sedan sjunka och under den sista tidsperioden vara lägre än referensgruppens. Individer med funktionsnedsättning har under hela den studerade tidsperioden en utflödessannolikhet som ligger omkring 20 procent lägre jämfört med för individer utan funktionsnedsättning. Det finns inga signifikanta skillnader i sannolikheten att lämna programmet mellan dem som har grundskole- respektive gymnasieutbildning. Däremot är utflödessannolikheten något högre för personer med eftergymnasial utbildning än för dem med gymnasieutbildning under ersättningsdag 150 till 450. Utrikes födda har signifikant lägre sannolikhet att lämna programmet än inrikes födda under de två

---

<sup>23</sup> För att ta hänsyn till proportionalitetsantagandet estimerar vi en modell där respektive kovariat interageras med en stegvis term av tiden. Tiden fångas genom dummyvariabler för perioderna: ersättningsdag 0-150, ersättningsdag 150-450 och ersättningsdag 450-650. Detta innebär att skillnaden i utflöde mellan referensgruppen och de övriga grupperna kan variera över tiden. Efter denna anpassning klarar vår modell test av proportionalitetsantagandet. Den fullständiga modellen redovisas i tabell A7. De signifikansnivåer som redovisas i tabell 4 baseras på estimat där modellen skattats separat för de tre tidsperioderna. Standardfel för de separat skattade modellerna redovisas i tabell A8.

första tidsperioderna. De som tidigare i inskrivningsperioden har varit berättigade till a-kassa har under de två första tidsperioderna omkring 10 procents högre sannolikhet att lämna programmet än de som inte varit berättigade till a-kassa.

Tabell 4 Olika grupper sannolikhet att lämna programmet

Karakteristika	Hasardkvot Ersättningsdag 0-150	Hasardkvot Ersättningsdag 150-450	Hasardkvot Ersättningsdag 450-650
Man (ref)			
Kvinna	0,911***	0,993	1,131***
Under 30 år	1,04**	1,273***	1,751***
30-49 år (ref)			
50-59 år	0,823***	0,752***	0,695***
60 år och äldre	1,043***	1,011	0,876**
Ej funktionsnedsättning (ref)			
Funktionsnedsättning	0,773***	0,854***	0,847***
Grundskoleutbildning	1,008	0,986	1,067
Gymnasial utbildning (ref)			
Eftergymnasial utbildning	1,020	1,051***	1,094
Inrikes född (ref)			
Utrikes född	0,900***	0,945***	1,077
Övriga län (ref)			
Storstadslän	1,052***	1,054***	1,04
Skogslän	1,061***	1,063***	1,111*
Ej tidigare berättigad till a-kassa (ref)			
Tidigare berättigad till a-kassa	1,077***	1,117***	0,898
Ej tidigare inskriven (ref)			
Kort sammanlagd inskrivning	1,113***	1,033	1,107
Medellång sammanlagd inskrivning	1,038**	0,991	1,06
Lång sammanlagd inskrivning	0,937***	0,897***	0,975
Ej många perioder tidigare inskrivningsperioder (ref)			
Många tidigare inskrivningsperioder	1,137***	1,116***	1,185***

Not: \*\*\* Signifikant på 1 %-nivå, \*\* signifikant på 5 %-nivå, \* signifikant på 10 %-nivå.

Vidare studerar vi hur sannolikheten att lämna programmet varierar med individens inskrivningshistorik på Arbetsförmedlingen. Individens historik baseras på de inskrivningsperioder som föregått den inskrivningsperiod som lett fram till inträdet i jobb- och utvecklingsgarantin. Den mäts dels genom antalet tidigare inskrivningsperioder, dels genom det sammanlagda antalet inskrivningsdagar i tidigare inskrivningsperioder. Hur indelningen har gjorts framgår i tabell A5.



De som har korta perioder av tidigare inskrivning på Arbetsförmedlingen har mellan ersättningsdag 0 och 150 högre sannolikhet att lämna programmet än de som inte tidigare har varit registrerade på Arbetsförmedlingen. Därefter finns inga signifikanta skillnader mellan grupperna. Individer som har många dagar av tidigare inskrivning på Arbetsförmedlingen bakom sig (lång sammanlagd inskrivning) har däremot relativt lägre sannolikhet att lämna programmet mellan ersättningsdag 0 och 450. De som har många tidigare inskrivningsperioder har högre sannolikhet att lämna programmet än de som har färre tidigare inskrivningsperioder. Detta gäller för alla tidsperioder.

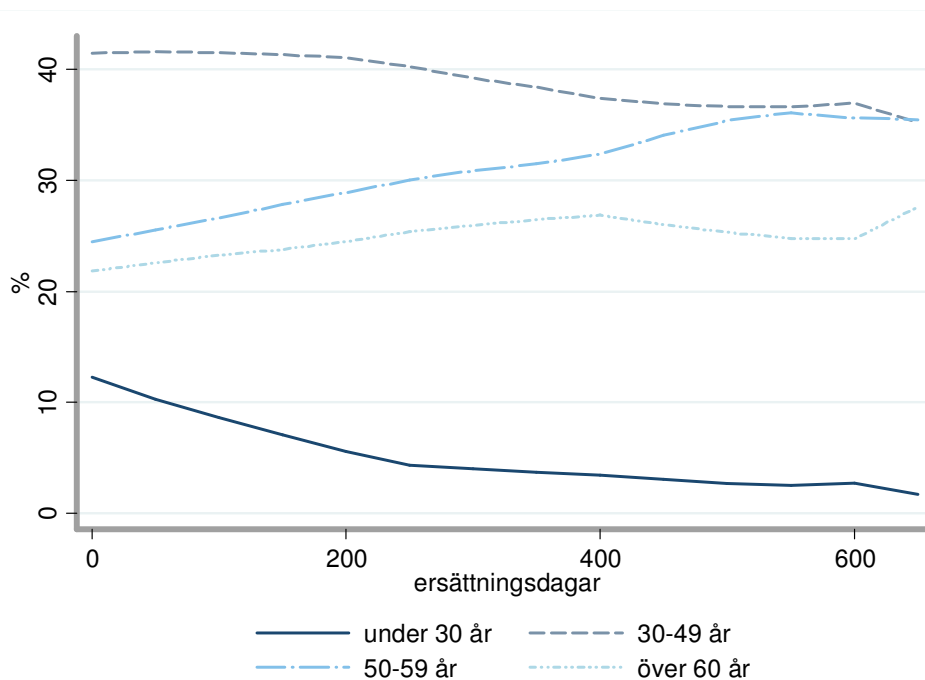
En förklaring till detta mönster skulle kunna vara att individer med många tidigare inskrivningsperioder (och/eller kortare sammanlagd inskrivning) har en arbetssituation som kännetecknas av kortare anställningar med mellanliggande perioder av arbetslöshet, exempelvis säsongarbete eller arbete inom branscher som kännetecknas av tillfälliga uppdrag. Dessa individer tenderar med andra ord att ofta gå in i och ut ur perioder av arbetslöshet, vilket innebär att sannolikheten att lämna arbetslösheten är relativt hög för dessa individer. Individer som däremot inte varit i kontakt med Arbetsförmedlingen före den inskrivningsperiod som lett fram till inträdet i programmet, kan ha det svårare att hitta en ny väg in på arbetsmarknaden.

## 7 . Förändring i deltagarsammansättning över programtiden

Av tabell 4 framgår att sannolikheten att lämna programmet varierar mellan olika grupper av individer och följaktligen att vissa grupper flödar snabbare ur programmet än andra. I detta avsnitt görs en mer detaljerad beskrivning av hur deltagarsammansättningen förändras över programtiden.<sup>24</sup> Viktigt att påpeka är att vi endast har möjlighet att studera hur deltagarsammansättningen förändras över programtiden med avseende på faktorer vi kan observera. Faktorer som exempelvis individens motivation och drivkraft är också viktiga när vi beskriver hur deltagarsammansättningen förändras, men dessa faktorer kan vi inte observera i data.

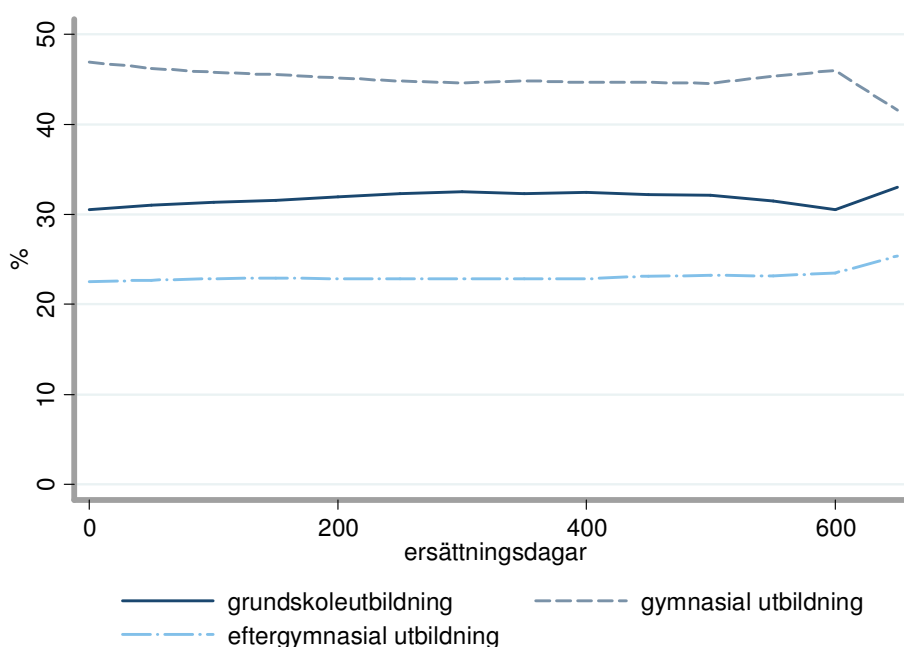
Figur 3 redovisar hur deltagarsammansättningen med avseende på ålder förändras över programtiden. Andelen inskrivna individer under 30 år sjunker från 12 till 7 procent från inträdet i jobb- och utvecklingsgarantin fram till och med ersättningsdag 600. Även andelen individer mellan 30 och 49 år sjunker. Vid inskrivningen utgör denna grupp 41 procent av det totala antalet inskrivna och vid ersättningsdag 600 är motsvarande andel 37 procent. Ju längre fram i programmet desto större vikt får i stället ålderskategorin 50-59 år, som ökar från 24 procent till 36 procent av det totala antalet inskrivna individer. Att individer som tillhör ålderskategorin 50-59 år generellt har lägre sannolikhet att lämna jobb- och utvecklingsgarantin konstaterades redan när hasardskattningarna redovisades i föregående avsnitt. Här ser vi att det leder till att gruppen utgör drygt en tredjedel av det totala antalet inskrivna vid ersättningsdag 600.

Figur 3 Förändring i deltagarsammansättning, ålder



I hasardskattningen såg vi att det fanns signifikanta men små skillnader i sannolikheten att lämna programmet beroende på individens utbildningsnivå. Detta återspeglas även i figur 4, där vi redovisar förändringar i deltagarsammansättningen med avseende på utbildningsnivå. Fördelningen av individer med respektive utbildningsnivå är i stort sett konstant över programtiden.

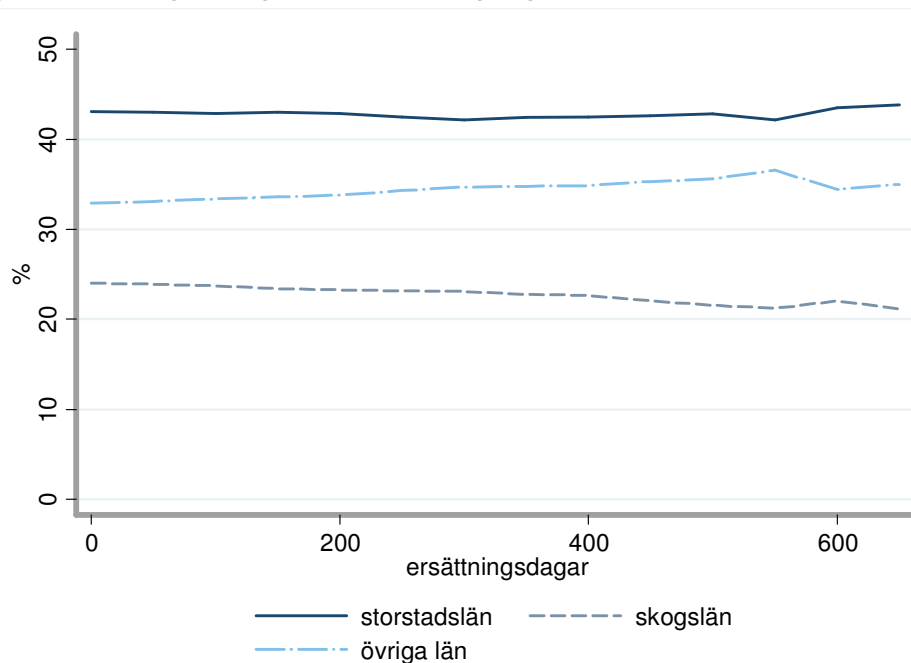
Figur 4 Förändring i deltagarsammansättning, utbildningsnivå



<sup>24</sup> Här redovisas förändringarna av sammansättningen i figurform. I tabell A9-A12 redovisas de exakta andelarna vid respektive tidpunkt. Eftersom urvalet vid ersättningsdag 650 är litet (tabell A3) redovisas resultaten endast fram till ersättningsdag 600.

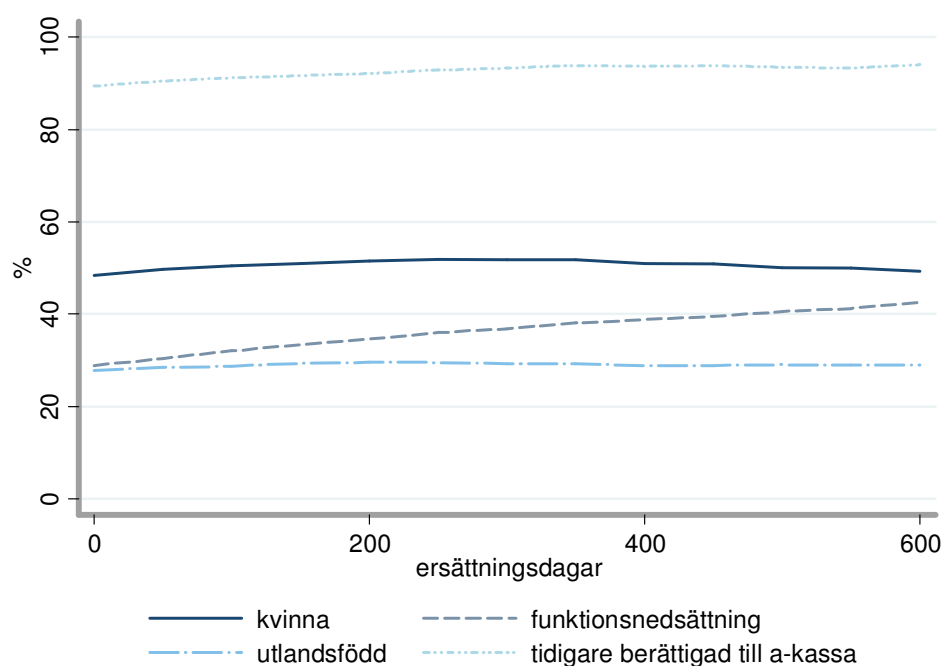
Det är också av intresse att studera om och i så fall hur andelen deltagare som tillhör kontor i olika regioner förändras över programtiden. Detta redovisas i figur 5. Inte heller i detta avseende sker det några större förändringar. Andelen deltagare i storstadsläna och skogsläna ökar något jämfört med andelen deltagare i övriga län. Detta mönster framgick även från skattningarna av sannolikheten att lämna programmet för respektive grupp.

Figur 5 Förändring i deltagarsammansättning, region



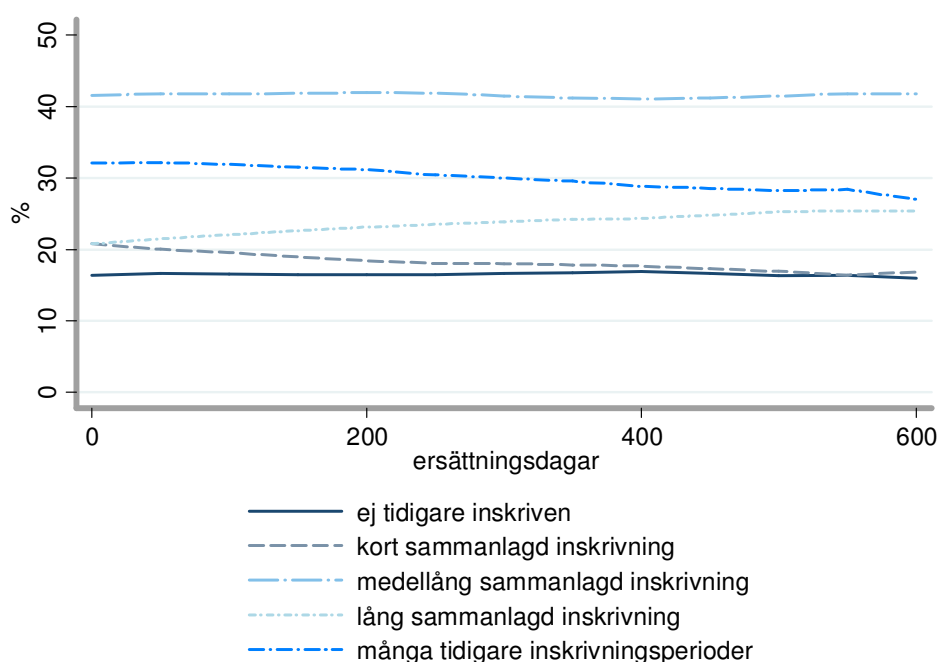
Figur 6 redovisar hur deltagarsammansättningen förändras över programtiden med avseende på kön, födelseland, funktionsnedsättning samt ersättningsnivå. Könsfördelningen är relativt konstant även om andelen kvinnor ökar något under mitten av den studerade perioden för att sedan falla tillbaka till den ursprungliga nivån. Detta mönster gäller även för de utrikes födda. Andelen individer som före inträdet i jobb- och utvecklingsgarantin var berättigade till a-kassa ökar något över programtiden. Den största förändringen ser vi dock för personer med funktionsnedsättning. Gruppens andel ökar från 28 procent till 43 procent av det totala antalet inskrivna.

Figur 6 Förändring i deltagarsammansättning, kön, födelseland, funktionsnedsättning, ersättningsnivå



Figur 7 redovisar hur deltagarsammansättningen med avseende på tidigare inskrivningshistorik på Arbetsförmedlingen förändras över programtiden. Vid inträdet i jobb- och utvecklingsgarantin är de två grupperna *kort sammanlagd inskrivning* och *lång sammanlagd inskrivning* ungefär lika stora. Under programtiden flödar dock de med kort inskrivning ut betydligt fortare. Detta leder till att de med kort sammanlagd inskrivningshistorik utgör 16 procent av det totala antalet i programmet vid ersättningsdag 600, medan motsvarande siffra för dem med lång sammanlagd inskrivning är 25 procent. Även andelen med många tidigare inskrivningsperioder sjunker över programtiden, vilket speglar resultaten från hasardanalysen.

Figur 7 Förändring i deltagarsammansättning, tidigare inskrivningshistorik på Arbetsförmedlingen



Sammanfattningsvis observerar vi att de största förändringarna i deltagarsammansättningen gäller mellan ålderskategorierna. Men även när det gäller funktionsnedsättning och tidigare inskrivningshistorik på Arbetsförmedlingen sker betydande sammansättningsförändringar över programtiden.

## 8. Vart tar deltagarna vägen efter utskrivning ur jobb- och utvecklingsgarantin?

Målet med jobb- och utvecklingsgarantin är att deltagarna så snart som möjligt ska hitta ett arbete. Deltagarna kan dock skrivas ut till följd av ett flertal andra anledningar, exempelvis att individen påbörjat en reguljär utbildning, blivit sjukskriven eller pensionerats. För att få en bild av resultatet i jobb- och utvecklingsgarantin är det därför viktigt att inte enbart studera utflödet, utan även mer djupgående studera vart de utskrivna individerna tar vägen när de har lämnat programmet. Vi följer upp var individen befinner sig 30, 60, 90 samt 180 kalenderdagar efter utskrivningen ur programmet.

Tabell 5 redovisar statusen för de utskrivna individerna vid dessa fyra tidpunkter. 61 procent av de individer som skrivs ut från jobb- och utvecklingsgarantin har efter 30 dagar någon typ av arbete.<sup>25</sup> Andelen som fått arbete utan stöd är något högre än andelen som fått arbete med stöd. Andelen som har arbete sjunker vid en längre uppföljningsperiod.<sup>26</sup> Efter 180 dagar är det 17 procent av dem som lämnat som återinskrivits i programmet.

<sup>25</sup> Andelen som återvänt till jobb- och utvecklingsgarantin efter 30 dagar är per definition 0 eftersom en individ måste ha varit utskrivna från programmet i minst 30 dagar för att räknas till utflödet.

<sup>26</sup> Kategorin *Ej arbete – ej registrerad på Arbetsförmedlingen* baseras på uppgifter från den senaste kontakten med Arbetsförmedlingen. Efter detta kan individen ha exempelvis påbörjat en anställning eller börjat studera, men detta kan vi inte observera i våra data.

Tabell 5 Status för utskrivna individer

Status	Efter 30 dagar	Efter 60 dagar	Efter 90 dagar	Efter 180 dagar
<b>Arbete</b>	<b>61 %</b>	<b>57 %</b>	<b>57 %</b>	<b>52 %</b>
Arbete med stöd	23 %	22 %	22 %	20 %
Arbete utan stöd	26 %	24 %	24 %	24 %
Nystartsjobb	12 %	11 %	10 %	8 %
<b>Ej arbete - fortsatt registrerad på Arbetsförmedlingen</b>	<b>18 %</b>	<b>19 %</b>	<b>21 %</b>	<b>25 %</b>
Öppet arbetslös	9 %	7 %	6 %	5 %
Åter i jobb- och utvecklingsgarantin	-	4 %	9 %	17 %
Arbetsmarknadsutbildning	3 %	2 %	1 %	1 %
Övriga	6 %	5 %	5 %	3 %
<b>Ej arbete – ej registrerad på Arbetsförmedlingen</b>	<b>20 %</b>	<b>21 %</b>	<b>22 %</b>	<b>23 %</b>
Annan känd orsak	15 %	15 %	16 %	16 %
Okänd orsak	1 %	1 %	2 %	2 %
Utbildning (ej arbetsmarknadsutbildning)	4 %	4 %	5 %	4 %
<b>Totalt antal observationer</b>	<b>69 582</b>	<b>67 065</b>	<b>64 820</b>	<b>59 173</b>

Vi fortsätter med att studera hur statusen för utskrivna individer varierar beroende på när under programtiden de skrevs ut och om det finns några skillnader mellan olika grupper efter utskrivningen. Statistiken är baserad på status 30 dagar efter utskrivningen från programmet och redovisas för översiktlighetens skull endast uppdelad på de tre huvudkategorierna samt underkategorierna till kategorin *Arbete*. I tabell A13-A17 finns respektive tabell i mer detaljerad form.

I tabell 6 redovisas hur status för utskrivna individer förändras beroende på när under programtiden de skrivs ut. Av de individer som skrivs ut under programmets första 60 dagar befinner sig 63 procent i arbete efter 30 dagar. Denna andel sjunker sedan under programmets gång och av de individer som skrivs ut efter ersättningsdag 450 har endast 48 procent ett arbete efter 30 dagar. Både andelen individer som påbörjat ett arbete utan stöd och andelen individer som påbörjat ett arbete med stöd minskar. Andelen som har ett arbete men fortfarande är registrerade på Arbetsförmedlingen stiger kraftigt för gruppen som skrivs ut efter ersättningsdag 450. En viktig förklaring till detta är att en större andel av dessa individer är öppet arbetslösa 30 dagar efter utskrivningen ur programmet (se tabell A13).

Tabell 6 Förändring av status efter utskrivning över programtiden

Status	Ersättningsdag 0-60	Ersättningsdag 61-150	Ersättningsdag 151-450	Ersättningsdag 451-
<b>Arbete</b>	<b>63 %</b>	<b>64 %</b>	<b>59 %</b>	<b>48 %</b>
Arbete med stöd	22 %	24 %	23 %	15 %
Arbete utan stöd	27 %	27 %	25 %	20 %
Nystartsjobb	14 %	12 %	11 %	13 %
<b>Ej arbete - fortsatt registrerad på Arbetsförmedlingen</b>	<b>19 %</b>	<b>16 %</b>	<b>19 %</b>	<b>30 %</b>
<b>Ej arbete – ej registrerad på Arbetsförmedlingen</b>	<b>18 %</b>	<b>20 %</b>	<b>22 %</b>	<b>22 %</b>
<b>Totalt</b>	<b>100 %</b>	<b>100 %</b>	<b>100 %</b>	<b>100 %</b>
<b>Totalt antal observationer</b>	<b>22 342</b>	<b>21 209</b>	<b>24 024</b>	<b>2 007</b>

Tabell 7 redovisar hur statusen efter utskrivning ur programmet skiljer sig åt mellan de olika ålderskategorierna. Andelen som har ett arbete 30 dagar efter utskrivningen varierar med åldern. De yngsta och äldsta individerna har lägst sannolikhet att lämna programmet för ett arbete. Det är också tydligt att de yngre individerna i större utsträckning har ett arbete utan stöd medan de äldre individerna oftare fått arbete med stöd. Utmärkande i tabell 7 är att det är en relativt hög andel, både bland de yngsta och bland de äldsta deltagarna, som befinner sig i kategorin *Ej arbete – ej registrerad på Arbetsförmedlingen*. En viktig förklaring för den äldsta åldersgruppen är att många av dessa individer pensioneras vid utskrivningen ur jobb- och utvecklingsgarantin.<sup>27</sup> I den yngsta gruppen påbörjar en hög andel reguljär utbildning (se tabell A14).

Tabell 7 Status 30 dagar efter utskrivning, ålder

Status	Under 30 år	30-49 år	50-59 år	60 år och äldre
<b>Arbete</b>	<b>55 %</b>	<b>66 %</b>	<b>72 %</b>	<b>47 %</b>
Arbete med stöd	15 %	20 %	29 %	25 %
Arbete utan stöd	30 %	32 %	28 %	13 %
Nystartsjobb	10 %	13 %	15 %	9 %
<b>Ej arbete - fortsatt registrerad på Arbetsförmedlingen</b>	<b>19 %</b>	<b>21 %</b>	<b>21 %</b>	<b>12 %</b>
<b>Ej arbete – ej registrerad på Arbetsförmedlingen</b>	<b>26 %</b>	<b>13 %</b>	<b>7 %</b>	<b>41 %</b>
<b>Totalt</b>	<b>100 %</b>	<b>100 %</b>	<b>100 %</b>	<b>100 %</b>
<b>Totalt antal observationer</b>	<b>6 546</b>	<b>30 068</b>	<b>15 474</b>	<b>17 494</b>

Tabell 8 redovisar hur statusen efter utskrivning varierar dels med utbildningsnivå, dels med vilken typ av län som individen är bosatt i. Andelen som har ett arbete 30 dagar efter utskrivningen ur jobb- och utvecklingsgarantin ökar med utbildningsnivån. Det är också tydligt att andelen som har ett arbete utan stöd ökar med utbildningsnivån. Däremot finns i stort sett inga regionala skillnader.

<sup>27</sup> Från tabell A14 kan utläsas att för den äldsta ålderskategorin är *annan känd orsak* en vanlig avaktualiseringsorsak. Stickprovskontroller i Arbetsförmedlingens daganteckningar visar att en stor majoritet av dessa individer har pensionerats.

Tabell 8 Status 30 dagar efter utskrivning, utbildningsnivå, län

Status	Grundskole- utbildning	Gymnasial utbildning	Eftergymnasial utbildning	Storstads- län	Skogslän	Övriga län
<b>Arbete</b>	<b>57 %</b>	<b>62 %</b>	<b>65 %</b>	<b>61 %</b>	<b>64 %</b>	<b>61 %</b>
Arbete med stöd	27 %	23 %	18 %	22 %	24 %	23 %
Arbete utan stöd	20 %	28 %	32 %	27 %	27 %	25 %
Nystartsjobb	10 %	12 %	15 %	12 %	13 %	13 %
<b>Ej arbete - fortsatt registrerad på Arbetsförmedlingen</b>	<b>19 %</b>	<b>19 %</b>	<b>17 %</b>	<b>19 %</b>	<b>17 %</b>	<b>18 %</b>
<b>Ej arbete – ej registrerad på Arbetsförmedlingen</b>	<b>24 %</b>	<b>19 %</b>	<b>17 %</b>	<b>20 %</b>	<b>20 %</b>	<b>21 %</b>
<b>Totalt</b>	<b>100 %</b>	<b>100 %</b>	<b>100 %</b>	<b>100 %</b>	<b>100 %</b>	<b>100 %</b>
<b>Totalt antal observationer</b>	<b>21 177</b>	<b>31 902</b>	<b>16 503</b>	<b>30 133</b>	<b>16 819</b>	<b>22 630</b>

Inte heller mellan män och kvinnor finns några anmärkningsvärda skillnader (detta redovisas i tabell 9). Andelen som har ett arbete 30 dagar efter utskrivningen är ungefär densamma för personer med funktionsnedsättning som för personer utan funktionsnedsättning. Dock får personer med funktionsnedsättning i betydligt högre grad arbete med stöd. Även bland dem som tidigare var respektive inte var berättigade till a-kassa finner vi betydande skillnader. Bland dem som tidigare varit berättigade till a-kassa har 62 procent ett arbete 30 dagar efter utskrivningen. Motsvarande siffra för dem som inte varit berättigade till a-kassa är 54 procent. En förklaring till detta skulle kunna vara att de individer som inte varit berättigade till a-kassa har lägre incitament till att vara inskrivna i jobb- och utvecklingsgarantin eftersom deras ersättningsnivå under programtiden är låg. Dessa individer skulle därför i större utsträckning kunna välja att lämna programmet trots att de inte funnit ett arbete.

Tabell 9 Status 30 dagar efter utskrivning, kön, funktionsnedsättning, födelse land, ersättningsnivå

Status	Man	Kvinna	Ej funktions- nedsättning	Funktions- nedsättning	Inrikes född	Utrikes född	Tidigare berättigad till a- kassa	Tidigare ej berättigad till a- kassa
<b>Arbete</b>	<b>63 %</b>	<b>60 %</b>	<b>61 %</b>	<b>63 %</b>	<b>62 %</b>	<b>61 %</b>	<b>62 %</b>	<b>54 %</b>
Arbete med stöd	25 %	20 %	17 %	39 %	23 %	23 %	22 %	28 %
Arbete utan stöd	24 %	29 %	30 %	17 %	27 %	26 %	27 %	18 %
Nystartsjobb	13 %	11 %	14 %	7 %	12 %	12 %	13 %	9 %
<b>Ej arbete - fortsatt registrerad på Arbetsförmedlingen</b>	<b>19 %</b>	<b>18 %</b>	<b>18 %</b>	<b>20 %</b>	<b>17 %</b>	<b>23 %</b>	<b>18 %</b>	<b>20 %</b>
<b>Ej arbete – ej registrerad på Arbetsförmedlingen</b>	<b>18 %</b>	<b>22 %</b>	<b>21 %</b>	<b>17 %</b>	<b>21 %</b>	<b>17 %</b>	<b>20 %</b>	<b>26 %</b>
<b>Totalt</b>	<b>100 %</b>	<b>100 %</b>	<b>100 %</b>	<b>100 %</b>	<b>100 %</b>	<b>100 %</b>	<b>100 %</b>	<b>100 %</b>
<b>Totalt antal observationer</b>	<b>35 533</b>	<b>34 049</b>	<b>50 178</b>	<b>19 404</b>	<b>50 718</b>	<b>18 864</b>	<b>63 920</b>	<b>5 662</b>



Vi får också intressanta resultat när vi studerar status efter utskrivningen baserat på tidigare inskrivningshistorik på Arbetsförmedlingen. Bland dem som inte varit inskrivna på Arbetsförmedlingen före arbetslöshetsperioden som lett fram till jobb- och utvecklingsgarantin är andelen som har ett arbete 30 dagar efter utskrivningen betydligt lägre än för dem som varit inskrivna vid tidigare tillfällen. Detta beror på att den förstnämnda gruppen i mycket lägre utsträckning än de övriga påbörjar ett arbete utan stöd. Resultatet fördjupar bilden från våra tidigare resultat som visar att de som saknar tidigare inskrivningshistorik har lägre sannolikhet att lämna programmet än de som tidigare varit inskrivna på Arbetsförmedlingen under kortare perioder. Som tidigare nämnts skulle en förklaring till detta mönster kunna vara att individer som tidigare varit i kontakt med Arbetsförmedlingen har en arbetssituation som kännetecknas av kortare anställningar med mellanliggande perioder av arbetslöshet, exempelvis säsongsarbete eller arbete inom branscher som kännetecknas av tillfälliga uppdrag. Individer som vid sin första kontakt med Arbetsförmedlingen förblir arbetslösa så länge att de skrivs in i jobb- och utvecklingsgarantin har troligen svårare att finna ett arbete.

Tabell 10 Status 30 dagar efter utskrivning, tidigare arbetslöshetshistorik

Status	Ej tidigare inskriven	Kort sammanlagd inskrivning	Medellång sammanlagd inskrivning	Lång sammanlagd inskrivning	Ej många tidigare inskrivningsperioder	Många tidigare inskrivningsperioder
<b>Arbete</b>	<b>53 %</b>	<b>62 %</b>	<b>64 %</b>	<b>63 %</b>	<b>61 %</b>	<b>63 %</b>
Arbete med stöd	26 %	22 %	22 %	24 %	25 %	19 %
Arbete utan stöd	16 %	27 %	29 %	28 %	23 %	32 %
Nystartsjobb	11 %	13 %	13 %	11 %	12 %	12 %
<b>Ej arbete - fortsatt registrerad på Arbetsförmedlingen</b>	<b>14 %</b>	<b>16 %</b>	<b>19 %</b>	<b>22 %</b>	<b>17 %</b>	<b>22 %</b>
<b>Ej arbete – ej registrerad på Arbetsförmedlingen</b>	<b>33 %</b>	<b>22 %</b>	<b>17 %</b>	<b>15 %</b>	<b>23 %</b>	<b>15 %</b>
<b>Totalt</b>	<b>100 %</b>	<b>100 %</b>	<b>100 %</b>	<b>100 %</b>	<b>100 %</b>	<b>100 %</b>
<b>Totalt antal observationer</b>	<b>11 104</b>	<b>14 213</b>	<b>29 921</b>	<b>14 344</b>	<b>46 472</b>	<b>23 110</b>

Sammanfattningsvis har omkring 60 procent av individerna ett arbete en månad efter att de har avregistrerats från jobb- och utvecklingsgarantin. Bland dessa är det en relativt jämn fördelning mellan dem som påbörjat en anställning med respektive utan stöd. Vid uppföljning ett halvår efter utskrivningen har knappt en femtedel av de utskrivna individerna återigen registrerats i jobb- och utvecklingsgarantin. Sett till *när* under programtiden individen skrivs ut är andelen som har ett arbete en månad efter utskrivningen betydligt högre bland dem som skrivs ut under fas 1 än bland dem som skrivs ut under fas 3. Det finns betydande skillnader mellan olika grupper i programmet. Exempelvis är det vanligt att yngre deltagare skrivs ut för att påbörja en reguljär utbildning medan äldre deltagare lämnar programmet och går i pension.

## 9. Slutsatser

I den här rapporten beskrivs hur sannolikheten att lämna jobb- och utvecklingsgarantin varierar över programtiden. Den generella trenden är att utflödet är betydligt högre under programmets inledande skede för att sedan minska. Att utflödessannolikheten minskar över programtiden kan ha många olika förklaringar, men förmodligen är förändringarna i sammansättningen av deltagare under programtiden en viktig faktor. De individer som står närmast arbetsmarknaden lämnar programmet relativt snart efter inskrivningen, vilket innebär att andelen av de inskrivna med en relativt svag position på arbetsmarknaden ökar över programtiden. Men det är även möjligt att de insatser som erbjuds tidigt i programmet har ett bättre resultat än de insatser som erbjuds under programmets senare del. Dessutom kan arbetslöshetstiden i sig försvåra för de arbets sökande att få ett arbete – exempelvis kan arbetsrelaterade kunskaper (humankapital) avta med inskrivningstiden och långa tider av arbetslöshet kan uppfattas som negativt av potentiella arbetsgivare (signaleffekt).

Förutom att utflödessannolikheten minskar över programtiden uppvisar utflödet från programmet ytterligare några intressanta variationer. Inledningsvis ökar sannolikheten att lämna programmet, vilket skulle kunna hänga samman med att ett inträde i programmet för många individer innebär en sänkt ersättningsnivå samt ökad aktivitetsnivå. Detta skulle kunna medföra att individen sänker sin reservationslön och därmed ökar sannolikheten att lämna programmet. Även inför inträdet i programmets sista fas (fas 3) förändras sannolikheten att lämna programmet: den sjunkande trenden planar ut för att sedan återigen börja sjunka efter inträdet i fas 3. Detta mönster skulle kunna vara en följd av att aktivitetsnivån inom programmet höjs ytterligare vid inträdet i fas 3. Variationerna i sannolikheten att lämna programmet över programtiden skulle dock också kunna vara orsakade av att olika typer av aktiviteter inom programmet har olika inverkan på utflödessannolikheten. Resultaten visar att av de individer som skrivs in i jobb- och utvecklingsgarantin är det omkring 30 procent som skrivs in fas 3. Övriga deltagare lämnar programmet i ett tidigare skede.

Jobb- och utvecklingsgarantin är Arbetsförmedlingens största programinsats och har ett stort antal deltagare. Resultaten från rapporten visar att sannolikheten att lämna programmet varierar stort mellan olika grupper av individer. Två grupper som tycks ha särskilda problem att lämna programmet är personer med funktionsnedsättning som medför nedsatt arbetsförmåga och personer i ålderskategorin 50-59 år. Utflödessannolikheten är också kopplad till individens tidigare arbetslöshetshistorik. De individer som inte tidigare har varit inskrivna på Arbetsförmedlingen (den inskrivningsperiod som lett fram till inträdet i jobb- och utvecklingsgarantin är individens första kontakt med Arbetsförmedlingen) har ett lägre utflöde än de individer som har kort eller medellång inskrivningshistorik. På samma sätt har personer med få tidigare inskrivningsperioder på Arbetsförmedlingen ett lägre utflöde än de med många tidigare inskrivningsperioder. Detta tyder på att individer som har en historia av att växla mellan arbete och inskrivning på Arbetsförmedlingen har lättare att ta steget tillbaka in på arbetsmarknaden. Ett sådant mönster skulle kunna bero på att individen är verksam inom en bransch som kännetecknas av tillfälliga anställningar eller säsonganställningar. Samtidigt utmärker sig individer med lång tidigare inskrivningshistorik genom

lägre sannolikhet att lämna programmet än de övriga grupperna. Att sannolikheten att lämna programmet varierar mellan olika grupper inom programmet medför också att deltagarsammansättningen förändras under programtiden. Resultaten från rapporten visar att den grupp som skrivs in i programmet på många punkter skiljer sig från den grupp som träder in i fas 3.

Vidare visar rapporten att omkring 60 procent av de utskrivna individerna har ett arbete en månad efter utskrivningen ur programmet. Totalt sett har 23 procent ett arbete med stöd och 26 procent ett arbete utan stöd, medan 12 procent har ett nystartsjobb. Efter sex månader har 25 procent återigen registrerat sig på Arbetsförmedlingen. Av dessa individer är två tredjedelar återregistrerade i jobb- och utvecklingsgarantin. Det finns stora skillnader mellan var olika grupper befinner sig efter utskrivningen ur programmet. Bland deltagare över 59 år är pensionering ett vanligt skäl till att ha lämnat jobb- och utvecklingsgarantin. Bland de yngre deltagarna är det vanligt att lämna programmet för att påbörja reguljär utbildning.

Vi har i den här rapporten beskrivit flödena ut ur jobb- och utvecklingsgarantin. Det är dock viktigt att framhålla att vi inte kan avgöra huruvida jobb- och utvecklingsgarantin har bidragit till att hjälpa deltagarna att hitta ett arbete. Jobb- och utvecklingsgarantin är av rättighetskaraktär, det vill säga samtliga individer som uppfyller vissa villkor har rätt att delta. Riksrevisionen (2010) framhåller att detta medför stora problem ur utvärderingssynpunkt. Att programmet är rättighetsbaserat, och att i stort sett alla arbetssökande som uppfyller villkoren går in i jobb- och utvecklingsgarantin, gör det omöjligt att skapa relevanta jämförelsegrupper. Programmets effekt kan därmed inte utvärderas. Vi vet med andra ord inte hur flödena skulle ha sett ut om individerna inte hade deltagit i programmet.

## Referenser

- Arrow, K. (1973), The theory of discrimination, i Aschenfelter, O., och A. Rees (red), *Discrimination in Labor markets*, 3-33, Princeton, N.J.: Princeton University Press.
- Becker, G. (1964), *Human capital: a theoretical and empirical analysis, with special reference to education*. Chicago, University of Chicago Press.
- Black, D., Smith, J., Berger, M. och B. Noel (2003), Is the threat of reemployment services more effective than the services themselves? Evidence from random assignment in the UI system. *American Economic Review*, 93, 1313-1327.
- Bossfeld, H-P., Hamerle A. och Karl Ulrich Mayer (1989), *Event history analysis. Statistical theory and application in the social sciences*. New Jersey, Lawrence Erlbaum Associates.
- Calmfors, L., Forslund, A. och M. Hemström (2002), Vad vet vi om den svenska arbetsmarknadspolitiken sysselsättningseffekter? Rapport (2002:8), Institutet för arbetsmarknadspolitisk utvärdering (IFAU).
- Carling, K., Edin, P-A., Harkman, A. och B. Holmlund (1996), Unemployment duration, unemployment benefits, and labor market programs in Sweden. *Journal of Public Economics*, 59, 313-334.
- Cleves, M. A., Gould W. W. och R. G. Gutierrez (2002), *An introduction to survival analysis using Stata*. Texas, Stata press.
- Cox, D. R. (1972), Regression models and life-tables (with discussion). *Journal of the Royal Statistical Society, Series B* 30: 248-275.
- Edin, P-A. och M. Gustavsson (2004), Time out of work and skill depreciation. I Gustavsson M., *Empirical essays on earnings inequality, economic studies 80*, Uppsala Universitet, Uppsala.
- Förordning (1996:1100) om aktivitetsstöd.
- Förordningen (2007:414) om jobb- och utvecklingsgarantin.
- Hägglund, P. (2006), Are there pre-programme effects of Swedish active labour market policies? Evidence from three randomised experiments. Working Paper (2006:2), Institutet för arbetsmarknadspolitisk utvärdering (IFAU).
- Lag (1997:238) om arbetslöshetsförsäkringen.
- Lancaster, T. (1979), Econometric methods for the duration of unemployment. *Econometrica*, 47, 939-956.
- Mortensen, T. D. (1977), Unemployment insurance and job search decisions, *Industrial and Labor Relations Review*, 30, 505-517.
- Riksrevisionen (2010), Staten och arbetsmarknaden – summering av tre års granskning. Dnr 31-2010-0153, Riksrevisionen.
- Rosén, E. (2010), Jobb- och utvecklingsgarantin – en uppföljning ur deltagarnas perspektiv, URA 2010:2, Arbetsförmedlingen.
- Spence, M. (1973), Job market signaling. *Quarterly Journal of Economics*, 87, 355-374.

## APPENDIX

### Data

Beroende på definitionen av utflöde, om det krävs att individen varit utskriven 30, 60 eller 90 dagar, för att anses vara avregistrerad från jobb- och utvecklingsgarantin varierar antalet observationer som används i modellen. Längden på utskrivningsperioden bestämmer nämligen hur länge vi måste kunna följa individen för att observera en utskrivning. Exempelvis kräver en definition där individen ska ha varit utskriven ur programmet under minst 30 dagar för att räknas som avregistrerad att vi kan följa individen minst 30 dagar efter utskrivningen ur programmet.

Tabell A1 **Datamaterial som modellskattningarna baseras på**

Definition av utflöde	Brytpunkt för observationsperiod	Antal individer
Utskriven i minst 30 dagar	23 mars 2010	125 541
Utskriven i minst 60 dagar	21 februari 2010	116 158
Utskriven i minst 90 dagar	22 januari 2010	107 983

Efter hasardskattningen följer vi även upp var individen befinner sig 30, 60 och 90 dagar efter utskrivningen. Även detta innebär att vi måste begränsa antalet inkluderade individer. I detta fall innebär begränsningen att vi endast kan inkludera de individer som har en tillräckligt lång observationsperiod efter utskrivningstillfället. Detta redovisas i tabell A2. Tabellen utgår från definitionen att individen ska ha varit utskriven från jobb- och utvecklingsgarantin i minst 30 dagar för att räknas med i utflödet.

Tabell A2 **Datamaterial som uppföljning efter utflöde baseras på**

Uppföljningsperiod	Antal individer
30 dagar	125541
60 dagar	123024
90 dagar	120779
180 dagar	115132

Då vi har höger-censurerade data sjunker antalet individer som vi kan inkludera i analysen med programtiden. I tabell A3 redovisas hur många individer som ingår i modellen vid respektive tidpunkt. Tabellen utgår från definitionen att individen ska ha varit utskriven från jobb- och utvecklingsgarantin i minst 30 dagar för att räknas med i utflödet.

Tabell A3 **Antal individer i urvalet vid respektive tidpunkt**

Ersättningsdag	Antal individer i urvalet
50	96652
100	75585
150	59182
200	47328
250	37647
300	30654
350	24034
400	18772
450	14238
500	10666
550	7016
600	3067
650	406

I tabell A4 redovisas den kategorisering som används vid uppföljningen av individernas status efter utskrivningen ur jobb- och utvecklingsgarantin.

Tabell A4 **Utflydesdefinitioner**

Status	Avaktualiseringsorsaker	Sökandekategorier
Arbete med stöd	Samhall (4)	Utvecklingsanställning (38), Trygghetsanställning (39), Lönebidrag (42), Offentligt skyddat arbete (43), Särskilt anställningsstöd (49)
Arbete utan stöd	Tillsvidareanställning eller egen näringsverksamhet utan stöd (1), Tidsbegränsad anställning (2), Fortsatt anställning hos samma arbetsgivare (3)	Deltidsarbetslös (21), Timanställd (22), Tillfälligt arbete (31), Ombytessökande Samhall (35), Ombytessökande (41), Instegsjobb (78)
Nystartsjobb		Nystartsjobb (33), Särskilt nystartsjobb (36), Nystartsjobb för deltidsarbetslösa (37)
<b><i>Ej arbete - fortsatt registrerad på Arbetsförmedlingen</i></b>		
Öppet arbetslös		Arbetslös (11), Arbetslös felregistrering av beslut (96), Arbetslös avbrott/återkallande av beslut (97), Arbetslös slutförd beslutsperiod (98)
Åter i jobb- och utvecklingsgarantin		Jobb- och utvecklingsgarantin (70), Jobb- och utvecklingsgarantin fas 3 (79)
Arbetsmarknadsutbildning		Arbetsmarknadsutbildning (81), Förberedande utbildning (83)
Övriga		Arbetslös med förhinder (14), EES-sökande (34), Start av näringsverksamhet (46), Arbetspraktik (54), Lyft (55), Prova på-plats (59), Ungdomsgarantin för ungdomar 20-24 år, (66), Praktisk kompetensutveckling (67), Jobbgarantin för ungdomar (69), Arbetslivsinriktad rehabilitering (71), Arbetslivsintroduktion (72), Aktiviteter inom vägledning och platsförmedling (73), Projekt med arbetsmarknadspolitisk inriktning (75), Fördjupad kartläggning och vägledning (76), Lärlingsplats (85)
<b><i>Ej arbete – ej registrerad på Arbetsförmedlingen</i></b>		
Annan känd orsak	Annan känd orsak (5)	
Okänd orsak	Kontakten upphört (6)	
Utbildning (ej arbetsmarknadsutbildning)	Annan utbildning än arbetsmarknadsutbildning (7)	

I tabell A5 redovisas definitionen för de olika grupperna som studeras i rapporten.

Tabell A5 **Studerade grupper**

Grupp	Kommentar
Kvinnor/Män	
Ålder	-29 år, 30-49 år, 50-59 år, 60 år-
Funktionsnedsättning/Ej funktionsnedsättning	Personer med dokumenterad funktionsnedsättning som innebär nedsatt arbetsförmåga
Utrikes födda/Inrikes födda	
Utbildningsnivå	Grundskoleutbildning, Gymnasial utbildning, Eftergymnasial utbildning
Region	Storstadslän (Stockholms, Västra Götalands och Skåne län), Skogslän (Värmlands, Dalarnas, Gävleborgs, Västernorrlands, Jämtlands, Västerbottens och Norrbottens län), Övriga län (Uppsala, Södermanlands, Östergötlands, Jönköpings, Kronobergs, Kalmar, Gotlands, Blekinges, Hallands, Örebro och Västmanlands län)
Ej berättigad till a-kassa/berättigad till a-kassa	Berättigad till a-kassa före inskrivningen i jobb- och utvecklingsgarantin (och därmed berättigad till aktivitetsstöd under programtiden)
	<i>Ej tidigare inskriven:</i> saknar tidigare inskrivningsperioder
	De som har tidigare inskrivningshistorik delas in i tre kategorier utifrån sammanlagt antal tidigare inskrivningsdagar:
Sammanlagt antal dagar i tidigare inskrivningsperioder på Arbetsförmedlingen*	<i>Kort sammanlagd inskrivning:</i> upp till 25:e percentilen ( $0 < x < 728$ )
	<i>Medellång sammanlagd inskrivning:</i> mellan 25:e och 75:e percentilen ( $728 \leq x < 2811$ )
	<i>Lång sammanlagd inskrivning:</i> över 75:e percentilen ( $2811 \leq x$ )
Antal tidigare inskrivningsperioder*	<i>Många tidigare inskrivningsperioder:</i> de som har fler än fyra inskrivningsperioder (över medianen för dem med tidigare inskrivningsperioder)

\* Arbetsförmedlingens datalager sträcker sig från 1991 och framåt. Detta betyder att den information vi har om individernas inskrivningshistorik baseras på information från och med 1991 och framåt.



## Resultat

I tabell A6 redovisas hur överlevnadskurvan ser ut beroende på utflödesdefinitionen. Tabellen visar att resultaten är robusta för utflödesdefinitionen. De tabeller som redovisas härfter baseras på utflödesdefinitionen att individen ska ha varit utskrivna i minst 30 dagar.

Tabell A6 **Andel fortsatt inskrivna över programtiden, alternativa utflödesdefinitioner**

Ersättningsdagar	Överlevnadsfunktion		
	30 dagar	60 dagar	90 dagar
0	1,000	1,000	1,000
100	0,717	0,721	0,762
200	0,528	0,532	0,540
300	0,411	0,416	0,421
400	0,338	0,339	0,341
450	0,300	0,301	0,303
500	0,274	0,276	0,279
600	0,244	0,246	0,248

## Sannolikhet att lämna jobb- och utvecklingsgarantin

I tabell A7 redovisas resultaten från den modell som används för att estimerar skillnader i utflödessannolikhet mellan olika grupper av individer. I tabell A8 redovisas hasardkvoter och standardfel för de separat skattade modellerna.

Tabell A7 **Modellestimat, Cox proportional hazard model**

Karakteristika	Koefficient	Robusta standardfel
Kvinna	-0,093***	0,009
Kvinna * Ersättningsdag 150-450	0,086***	0,016
Kvinna * Ersättningsdag 450-650	0,216***	0,046
Under 30 år	0,039**	0,018
Under 30 år * Ersättningsdag 150-450	0,202***	0,033
Under 30 år * Ersättningsdag 450-650	0,521***	0,108
50-59 år	-0,195***	0,013
50-59 år * Ersättningsdag 150-450	-0,090***	0,022
50-59 år * Ersättningsdag 450-650	-0,170***	0,057
60 år och äldre	0,042***	0,013
60 år och äldre * Ersättningsdag 150-450	-0,031	0,022
60 år och äldre * Ersättningsdag 450-650	-0,174***	0,062
Funktionsnedsättning	-0,257***	0,011
Funktionsnedsättning * Ersättningsdag 150-450	0,099***	0,018
Funktionsnedsättning * Ersättningsdag 450-650	0,091*	0,048

Grundskoleutbildning	0,008	0,012
Grundskoleutbildning * Ersättningsdag 150-450	-0,022	0,019
Grundskoleutbildning * Ersättningsdag 450-650	0,057	0,054
Eftergymnasial utbildning	0,020	0,012
Eftergymnasial utbildning * Ersättningsdag 150-450	0,030	0,021
Eftergymnasial utbildning * Ersättningsdag 450-650	0,070	0,059
Utrikes född	-0,105***	0,012
Utrikes född * Ersättningsdag 150-450	0,048**	0,019
Utrikes född * Ersättningsdag 450-650	0,179***	0,052
Storstadslän	0,051***	0,011
Storstadslän * Ersättningsdag 150-450	0,002	0,019
Storstadslän * Ersättningsdag 450-650	-0,012	0,053
Skogslän	0,059***	0,013
Skogslän * Ersättningsdag 150-450	0,002	0,022
Skogslän * Ersättningsdag 450-650	0,046	0,062
Tidigare berättigad till a-kassa	0,074***	0,018
Tidigare berättigad till a-kassa * Ersättningsdag 150-450	0,038	0,032
Tidigare berättigad till a-kassa * Ersättningsdag 450-650	-0,182**	0,09
Kort sammanlagd inskrivning	0,107***	0,016
Kort sammanlagd inskrivning * Ersättningsdag 150-450	-0,075***	0,027
Kort sammanlagd inskrivning * Ersättningsdag 450-650	-0,005	0,082
Medellång sammanlagd inskrivning	0,037**	0,016
Medellång sammanlagd inskrivning * Ersättningsdag 150-450	-0,046*	0,026
Medellång sammanlagd inskrivning * Ersättningsdag 450-650	0,021	0,075
Lång sammanlagd inskrivning	-0,065***	0,018
Lång sammanlagd inskrivning * Ersättningsdag 150-450	-0,044	0,029
Lång sammanlagd inskrivning * Ersättningsdag 450-650	0,040	0,083
Många tidigare inskrivningsperioder	0,128***	0,012
Många tidigare inskrivningsperioder * Ersättningsdag 150-450	-0,018	0,02
Många tidigare inskrivningsperioder * Ersättningsdag 450-650	0,042	0,056
<b>Totalt antal observationer</b>	<b>125 541</b>	

Not: \*\*\* Signifikant på 1 %-nivå, \*\* signifikant på 5 %-nivå, \* signifikant på 10 %-nivå.

Referensgrupper är ersättningsdag 0-150 interagerat med: Man, 30-49 år, ej funktionsnedsättning, gymnasial utbildning, inrikes födda, övriga län, ej tidigare berättigad till a-kassa, ej tidigare inskrivning, ej många tidigare inskrivningsperioder

Tabell A8 Hasardkvot och standardfel, separat skattade modeller

Karakteristika	Hasardkvot Ersättningsdag 0-150	Robusta standardfel	Hasardkvot Ersättningsdag 150-450	Robusta standardfel	Hasardkvot Ersättningsdag 450-650	Robusta standardfel
Man (ref)						
Kvinna	0,911***	0,010	0,993	0,013	1,131***	0,045
Under 30 år	1,04**	0,018	1,273***	0,027	1,751***	0,106
30-49 år (ref)						
50-59 år	0,823***	0,013	0,752***	0,017	0,695***	0,056
60 år och äldre	1,043***	0,013	1,011	0,017	0,876**	0,060
Ej funktionsnedsättning (ref)						
Funktionsnedsättning	0,773***	0,011	0,854***	0,014	0,847***	0,047
Grundskoleutbildning	1,008	0,012	0,986	0,016	1,067	0,053
Gymnasial utbildning (ref)						
Eftergymnasial utbildning	1,020	0,012	1,051***	0,017	1,094	0,058
Inrikes född (ref)						
Utrikes född	0,900***	0,012	0,945***	0,015	1,077	0,051
Övriga län (ref)						
Storstadslän	1,052***	0,011	1,054***	0,015	1,04	0,052
Skogslän	1,061***	0,013	1,063***	0,017	1,111*	0,061
Ej tidigare berättigad till a-kassa (ref)						
Tidigare berättigad till a-kassa	1,077***	0,018	1,117***	0,026	0,898	0,088
Ej tidigare inskriven (ref)						
Kort sammanlagd inskrivning	1,113***	0,016	1,033	0,022	1,107	0,081
Medellång sammanlagd inskrivning	1,038**	0,016	0,991	0,020	1,06	0,074
Lång sammanlagd inskrivning	0,937***	0,018	0,897***	0,023	0,975	0,081
Ej många perioder tidigare inskrivningsperioder (ref)						
Många tidigare inskrivningsperioder	1,137***	0,012	1,116***	0,016	1,185***	0,054

Not: \*\*\* Signifikant på 1 %-nivå, \*\* signifikant på 5 %-nivå, \* signifikant på 10 %-nivå

**Förändring i deltagarsammansättning över programtiden**

I tabell A9 -A12 redovisas hur deltagarsammansättningen förändras över tid.

Tabell A9 **Förändring i deltagarsammansättningen över programtiden, ålder**

Ersättnings-dagar	Kvinna	Under 30 år	30-49 år	50-59 år	60 år och äldre
0	49 %	12 %	41 %	24 %	22 %
50	50 %	10 %	42 %	26 %	23 %
100	51 %	9 %	41 %	27 %	23 %
150	51 %	7 %	41 %	28 %	24 %
200	52 %	6 %	41 %	29 %	24 %
250	52 %	4 %	40 %	30 %	25 %
300	52 %	4 %	39 %	31 %	26 %
350	52 %	4 %	38 %	31 %	26 %
400	51 %	3 %	37 %	32 %	27 %
450	51 %	3 %	37 %	34 %	26 %
500	50 %	3 %	37 %	35 %	25 %
550	50 %	3 %	37 %	36 %	25 %
600	49 %	3 %	37 %	36 %	25 %

Tabell A10 **Förändring i deltagarsammansättningen över programtiden, utbildningsnivå, region**

Ersättnings-dagar	Grundskole-utbildning	Gymnasial utbildning	Efter-gymnasial utbildning	Storstadslän	Skogslän	Övriga län
0	31 %	47 %	22 %	43 %	24 %	33 %
50	31 %	46 %	23 %	43 %	24 %	33 %
100	31 %	46 %	23 %	43 %	24 %	33 %
150	32 %	46 %	23 %	43 %	23 %	34 %
200	32 %	45 %	23 %	43 %	23 %	34 %
250	32 %	45 %	23 %	43 %	23 %	34 %
300	33 %	45 %	23 %	42 %	23 %	35 %
350	32 %	45 %	23 %	42 %	23 %	35 %
400	32 %	45 %	23 %	42 %	23 %	35 %
450	32 %	45 %	23 %	43 %	22 %	35 %
500	32 %	45 %	23 %	43 %	22 %	36 %
550	31 %	45 %	23 %	42 %	21 %	37 %
600	31 %	46 %	24 %	43 %	22 %	34 %

**Tabell A11 Förändring i deltagarsammansättningen över programtiden, kön, födelseland, funktionsnedsättning, ersättningsnivå**

Ersättningsdagar	Kvinna	Utrikes född	Funktionsnedsättning	Tidigare berättigad till a-kassa
0	49 %	28 %	28 %	89 %
50	50 %	28 %	30 %	91 %
100	51 %	29 %	32 %	91 %
150	51 %	29 %	33 %	92 %
200	52 %	30 %	35 %	92 %
250	52 %	30 %	36 %	93 %
300	52 %	29 %	37 %	93 %
350	52 %	29 %	38 %	94 %
400	51 %	29 %	39 %	94 %
450	51 %	29 %	40 %	94 %
500	50 %	29 %	41 %	94 %
550	50 %	29 %	41 %	93 %
600	49 %	29 %	43 %	94 %

**Tabell A12 Förändring i deltagarsammansättningen över programtiden, tidigare arbetslöshetshistorik**

Ersättningsdagar	Ej tidigare inskriven	Kort sammanlagd inskrivning	Medellång sammanlagd inskrivning	Lång sammanlagd inskrivning	Många tidigare inskrivningsperioder
0	17 %	21 %	41 %	21 %	32 %
50	17 %	20 %	42 %	21 %	32 %
100	17 %	20 %	42 %	22 %	32 %
150	17 %	19 %	42 %	23 %	32 %
200	17 %	18 %	42 %	23 %	31 %
250	17 %	18 %	42 %	24 %	30 %
300	17 %	18 %	41 %	24 %	30 %
350	17 %	18 %	41 %	24 %	30 %
400	17 %	18 %	41 %	24 %	29 %
450	17 %	17 %	41 %	25 %	29 %
500	16 %	17 %	41 %	25 %	28 %
550	16 %	16 %	42 %	25 %	28 %
600	16 %	17 %	42 %	25 %	27 %

**Vart tar deltagarna vägen efter utskrivningen ur jobb- och utvecklingsgarantin?**

I tabell A13 ges en detaljerad beskrivning av hur individen status efter utflöde varierar över programtiden. I tabell A14-A17 ges en detaljerad beskrivning av hur orsaken till utskrivningen ur programmet varierar mellan olika grupper.

Tabell A13 Förändring i status efter utskrivning, över programtiden

Status	Ersättningsdag 0-60	Ersättningsdag 61-150	Ersättningsdag 151-450	Ersättningsdag 451-
<b>Arbete</b>	<b>63 %</b>	<b>64 %</b>	<b>59 %</b>	<b>48 %</b>
<b>Ej arbete - fortsatt registrerad på Arbetsförmedlingen</b>	<b>19 %</b>	<b>16 %</b>	<b>19 %</b>	<b>30 %</b>
Öppet arbetslös	11 %	7 %	9 %	19 %
Åter i jobb- och utvecklingsgarantin	-	-	-	-
Arbetsmarknadsutbildning	2 %	3 %	4 %	1 %
Övriga	6 %	6 %	6 %	11 %
<b>Ej arbete – ej registrerad på Arbetsförmedlingen</b>	<b>18 %</b>	<b>20 %</b>	<b>22 %</b>	<b>22 %</b>
Annan känd orsak	12 %	14 %	18 %	18 %
Okänd orsak	1 %	1 %	1 %	1 %
Utbildning (ej arbetsmarknadsutbildning)	5 %	5 %	4 %	3 %
<b>Totalt antal observationer</b>	<b>22 342</b>	<b>21 209</b>	<b>24 024</b>	<b>2 007</b>

Tabell A14 Status efter utskrivning, ålder

Status	Under 30 år	30-49 år	50-59 år	60 år och äldre
<b>Arbete</b>	<b>55 %</b>	<b>66 %</b>	<b>72 %</b>	<b>47 %</b>
<b>Ej arbete - fortsatt registrerad på Arbetsförmedlingen</b>	<b>19 %</b>	<b>21 %</b>	<b>21 %</b>	<b>12 %</b>
Öppet arbetslös	10 %	11 %	10 %	6 %
Åter i jobb- och utvecklingsgarantin	-	-	-	-
Arbetsmarknadsutbildning	3 %	4 %	4 %	1 %
Övriga	6 %	7 %	7 %	5 %
<b>Ej arbete – ej registrerad på Arbetsförmedlingen</b>	<b>26 %</b>	<b>13 %</b>	<b>7 %</b>	<b>41 %</b>
Annan känd orsak	8 %	6 %	5 %	40 %
Okänd orsak	2 %	1 %	1 %	1 %
Utbildning (ej arbetsmarknadsutbildning)	16 %	6 %	1 %	0 %
<b>Totalt antal observationer</b>	<b>6 546</b>	<b>30 068</b>	<b>15 474</b>	<b>17 494</b>

Tabell A15 Status efter utskrivning, utbildningsnivå, region

Status	Grundskole- utbildning	Gymnasial utbildning	Eftergymnasial utbildning	Storstadslän	Skogslän	Övriga län
<b>Arbete</b>	<b>57 %</b>	<b>62 %</b>	<b>65 %</b>	<b>61 %</b>	<b>64 %</b>	<b>61 %</b>
<b>Ej arbete - fortsatt registrerad på Arbetsförmedlingen</b>	<b>19 %</b>	<b>19 %</b>	<b>17 %</b>	<b>19 %</b>	<b>17 %</b>	<b>18 %</b>
Öppet arbetslös	9 %	9 %	8 %	10 %	8 %	9 %
Åter i jobb- och utvecklingsgarantin	-	-	-	-	-	-
Arbetsmarknadsutbildning	3 %	3 %	3 %	3 %	3 %	3 %
Övriga	7 %	6 %	6 %	6 %	6 %	6 %
<b>Ej arbete – ej registrerad på Arbetsförmedlingen</b>	<b>24 %</b>	<b>19 %</b>	<b>17 %</b>	<b>20 %</b>	<b>20 %</b>	<b>21 %</b>
Annan känd orsak	21 %	12 %	12 %	14 %	14 %	16 %
Okänd orsak	1 %	1 %	1 %	1 %	1 %	1 %
Utbildning (ej arbetsmarknadsutbildning)	3 %	6 %	4 %	4 %	4 %	5 %
<b>Totalt antal observationer</b>	<b>21 177</b>	<b>31 902</b>	<b>16 503</b>	<b>30 133</b>	<b>16 819</b>	<b>22 630</b>

Tabell A16 Status efter utskrivning, kön, funktionsnedsättning, födelse land, berättigad till a-kassa

Status	Man	Kvinna	Ej funktions- nedsättning	Funktions- nedsättning	Inrikes född	Utrikes född	Tidigare berättigad till a-kassa	Tidigare ej berättigad till a-kassa
<b>Arbete</b>	<b>63 %</b>	<b>60 %</b>	<b>61 %</b>	<b>63 %</b>	<b>62 %</b>	<b>61 %</b>	<b>62 %</b>	<b>54 %</b>
<b>Ej arbete - fortsatt registrerad på Arbetsförmedlingen</b>	<b>19 %</b>	<b>18 %</b>	<b>18 %</b>	<b>20 %</b>	<b>17 %</b>	<b>23 %</b>	<b>18 %</b>	<b>20 %</b>
Öppet arbetslös	10 %	9 %	9 %	8 %	8 %	11 %	9 %	9 %
Åter i jobb- och utvecklingsgarantin	-	-	-	-	-	-	-	-
Arbetsmarknads- utbildning	3 %	3 %	3 %	3 %	3 %	4 %	3 %	3 %
Övriga	6 %	7 %	5 %	9 %	6 %	7 %	6 %	8 %
<b>Ej arbete – ej registrerad på Arbetsförmedlingen</b>	<b>18 %</b>	<b>22 %</b>	<b>21 %</b>	<b>17 %</b>	<b>21 %</b>	<b>17 %</b>	<b>20 %</b>	<b>26 %</b>
Annan känd orsak	14 %	16 %	15 %	14 %	16 %	11 %	15 %	14 %
Okänd orsak	1 %	1 %	1 %	1 %	1 %	1 %	1 %	2 %
Utbildning (ej arbetsmarknads- utbildning)	3 %	6 %	5 %	2 %	4 %	5 %	4 %	10 %
<b>Totalt antal observationer</b>	<b>35 533</b>	<b>34 049</b>	<b>50 178</b>	<b>19 404</b>	<b>50 718</b>	<b>18 864</b>	<b>63 920</b>	<b>5 662</b>

Tabell A17 Status efter utskrivning, tidigare inskrivningshistorik vid Arbetsförmedlingen

Status	Ej tidigare inskriven	Kort sammanlagd inskrivning	Medellång sammanlagd inskrivning	Lång sammanlagd inskrivning	Ej många tidigare inskrivningsperioder	Många tidigare inskrivningsperioder
<b>Arbete</b>	<b>53 %</b>	<b>62 %</b>	<b>64 %</b>	<b>63 %</b>	<b>61 %</b>	<b>63 %</b>
<b>Ej arbete - fortsatt registrerad på Arbetsförmedlingen</b>	<b>14 %</b>	<b>16 %</b>	<b>19 %</b>	<b>22 %</b>	<b>17 %</b>	<b>22 %</b>
Öppet arbetslös	7 %	8 %	9 %	11 %	8 %	11 %
Åter i jobb- och utvecklingsgarantin	-	-	-	-	-	-
Arbetsmarknadsutbildning	2 %	3 %	3 %	3 %	3 %	3 %
Övriga	5 %	6 %	6 %	7 %	6 %	7 %
<b>Ej arbete – ej registrerad på Arbetsförmedlingen</b>	<b>33 %</b>	<b>22 %</b>	<b>17 %</b>	<b>15 %</b>	<b>23 %</b>	<b>15 %</b>
Annan känd orsak	30 %	15 %	11 %	11 %	18 %	8 %
Okänd orsak	1 %	1 %	1 %	1 %	1 %	1 %
Utbildning (ej arbetsmarknadsutbildning)	3 %	6 %	5 %	4 %	4 %	5 %
<b>Totalt antal observationer</b>	<b>11 104</b>	<b>14 213</b>	<b>29 921</b>	<b>14 344</b>	<b>46 472</b>	<b>23 110</b>





## URA 2011:1

Jobb- och utvecklingsgaranti  
- en studie av sannolikheten att få jobb under programtiden

Av: Marie Gartell och Erika Rosén

Rekv.nr 803 290

Rapporten beställs från Nässjötryckeriet AB,  
571 82 Nässjö, tel: 0380-795 00, fax 0380-751 80