

Kort om Arbetsförmedlingen





Angeles Bermudez-Svankvist

Angeles Bermudez-Svankvist
Generaldirektör Arbetsförmedlingen

Möjligheternas mötesplats

Arbetsförmedlingen är Sveriges största förmedlare av arbeten. Vårt jobb är att så effektivt som möjligt föra samman de som söker folk med de som söker jobb. Vi finns där behoven finns, i hela landet. Alla våra tjänster är avgiftsfria.

Som myndighet får vi vårt uppdrag från riksdag och regering. Nya uppgifter under 2010 är att vi till exempel ska öka våra insatser för de personer som lämnar sjukförsäkringen. I december får vi också det statliga samordningsansvaret för nyanlända invandrare. Därför satsar vi redan nu på fler arbetsförmedlare, specialutbildade

jobbcoacher, utökade öppettider och nya samarbeten med kompletterande aktörer.

De närmaste åren kommer många svenskar att gå i pension. Denna generationsväxling gör att behovet av att anställa nya medarbetare ökar hos många arbetsgivare. Då kommer all arbetskraft att behövas, men också nu 2010, under ett år med svag efterfrågan, behöver många människor anställas. Vi räknar med att cirka en miljon rekryteringar kommer att ske under 2010.

Inför alla dessa utmaningar vill vi vara en möjligheternas mötesplats. Välkommen!



VISSTE DU ATT...

under 2009 tog Kundtjänst emot 62 000 samtal från arbetsgivare och 1 438 000 från arbetssökande. Det blir totalt cirka 1,5 miljoner samtal. Det är lika mycket som om alla invånare i Västra Götaland skulle ringa varsitt samtal!

Både arbetssökande och arbetsgivare är kunder hos oss

Arbetsförmedlingens viktigaste uppgift är att matcha arbetssökande mot lediga jobb. Det gör vi genom att skapa möten mellan arbetsgivare och arbetssökande på olika sätt, till exempel genom våra rekryterings-träffar. All vår service är avgiftsfri.

Det ska vara lätt att ta del av Arbetsförmedlingens service. Redan idag kan du kontakta Kundtjänst via telefon under

generösa öppettider på både vardagar och helger. Via arbetsformedlingen.se är vi dessutom tillgängliga dygnet runt.

På vissa orter hittar du Arbetsförmedlingen, Försäkringskassan, Pensionsmyndigheten och Skatteverket i gemensamma lokaler. När allt finns samlat på samma ställe ökar servicen till allmänheten.



Skräddarsytt stöd vid rekrytering

År 2009 anmälde arbetsgivare 416 406 lediga platser till oss. Närmare nio av tio arbetsgivare är nöjda med hur vi hanterar deras uppdrag.

Arbetsgivare kan få en egen kontaktperson hos oss som ger stöd i olika rekryteringsärenden. Vi uppmärksammar särskilt arbetsgivare inom bristyrken, arbetsgivare med få anställda och de som inte är vana vid att använda vår service.

Exempel på service till arbetsgivare:

- Förslag på sökanden med rätt bakgrund.
- Rådgivning om hur man lyckas med sin rekrytering.
- Förslag på alternativa rekryteringslösningar.
- Rekryteringsträffar i Arbetsförmedlingens lokaler.
- Råd och stöd vid rekrytering inom EU/EES och Schweiz.
- Stöd vid varsel.
- På vår webbplats arbetsformedlingen.se kan arbetsgivaren skaffa ett användarkonto och själv lägga in annonser i Platsbanken, som har mer än 230 000 besök per dag.
- Arbetsgivaren kan också söka bland cirka 120 000 arbetssökande under Sök CV på webbplatsen.

Stöd att snabbt hitta jobb

Arbetsförmedlingen erbjuder flera olika former av stöd för att arbetssökande snabbt ska hitta ett jobb. Stödet kan bestå av allt från rekryteringsträffar och tips på hur man skriver en jobbsökan till anpassning av arbetsplatsen för arbetssökande med särskilda behov. Allt beroende på den arbetssökandes situation och förutsättningar. Målet är att alla ska hitta ett arbete.

På arbetsformedlingen.se kan arbetssökande bland annat registrera sitt cv, söka bland lediga arbeten och prenumerera på platsannonser. På Kundtjänst finns arbetsförmedlare som via telefon och e-post

svarar på frågor och ger hjälp och stöd, till exempel om hur man skriver ett cv eller förbereder sig inför en anställningsintervju.

Under 2009 fick 490 000 personer som var inskrivna på Arbetsförmedlingen någon form av arbete.

Vi har ett tydligt uppdrag att särskilt stödja arbetssökande med svag ställning på arbetsmarknaden, till exempel nyanlända invandrare, ungdomar, långtidssjukskrivna och personer med funktionshinder som medför nedsatt arbetsförmåga.

Vi arbetar också med arbetslivsinriktad rehabilitering i form av vägledning,

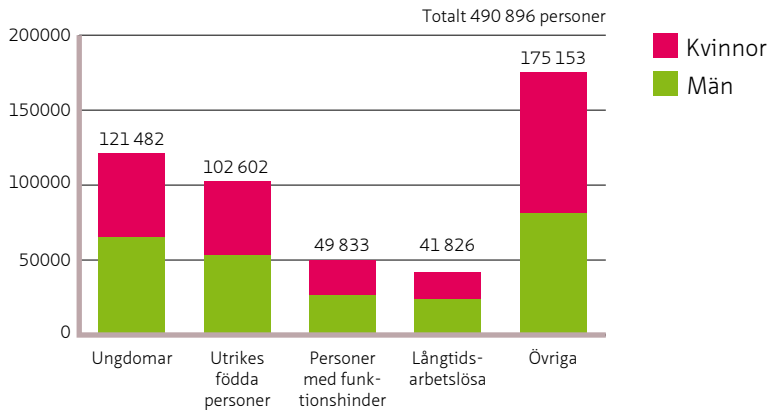


utredande, rehabiliterande och arbetsförberedande insatser. För att göra de rehabiliterande insatserna effektivare har Arbetsförmedlingen och Försäkringskassan ökat sitt samarbete.

Som komplement till Arbetsförmedlingens kompetens- och tjänsteutbud erbjuder vi de arbetssökande ett förstärkt stöd i form av externa aktörer som utför likvärdiga tjänster – så kallade kompletterande aktörer. Syftet är att öka utbudet av tjänster.

Ytterligare komplement till Arbetsförmedlingens tjänster är förberedande och yrkesinriktade arbetsmarknadsutbildningar. Syftet med dessa är dels att underlätta för den som söker jobb att få och behålla ett arbete, dels att motverka att brist på arbetskraft uppstår på arbetsmarknaden.

Nästan en halv miljon av Arbetsförmedlingens arbetsökande fick jobb 2009





VISSTE DU ATT...

Under 2009 gjorde svenska arbetsgivare drygt en miljon rekryteringar. Nästan hälften av dem som fick jobb var inskrivna vid Arbetsförmedlingen. Det motsvarar ungefär alla invånare i Göteborg.



Många olika vägar till arbetslivet

Arbetsförmedlingen kan ge extra stöd till arbetssökande genom arbetsmarknadspolitiska program. Det är konjunkturläget och situationen på arbetsmarknaden som avgör behovet av programmen och hur de utformas. Det innebär att de kan förändras över tid.

Programmen för personer med funktionshinder som ger nedsatt arbetsförmåga är mer stabila och styrs mindre av svängningar i konjunkturen.

De största programmen är jobb- och utvecklingsgarantin samt jobbgarantin för ungdomar.

Syftet med jobb- och utvecklingsgarantin är att erbjuda personer med långa inskrivningstider stöd och individuellt anpassade insatser för att de så snabbt som möjligt ska få ett arbete.

Programmet är indelat i tre faser:
Fas 1: Kartläggning, jobbsökaraktiviteter med coachning och förberedande insatser.

Fas 2: Arbetspraktik, arbetsträning och förstärkt arbetsträning.

Fas 3: Sysselsättning hos anordnande organisation.

Inom jobbgarantin för ungdomar erbjuder vi ungdomarna olika aktiviteter och insatser som praktik och jobbcoachning.

Syftet med jobbgarantin för ungdomar är att på ett tidigt stadium erbjuda särskilda insatser till dem som är under 25 år. Det kan vara fördjupad kartläggning, studie- och yrkesvägledning samt jobbsökaraktiviteter med coachning. Också arbetspraktik och utbildning kan ingå.

Utanför garantierna finns instegsjobben

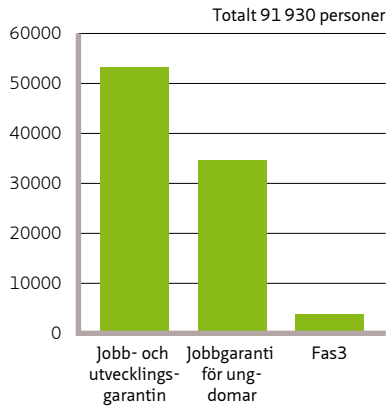
som är anställningsstöd för nyanlända invandrare. Det finns också arbetspraktik.

För funktionshindrade med nedsatt arbetsförmåga finns dessutom möjlighet till anställning med lönebidrag, utvecklingsanställning och trygghetsanställning. Vissa bland dessa arbetssökande kan också få anställning i form av skyddat arbete hos offentliga arbetsgivare (OSA) eller anställning inom Samhall.

Utöver de arbetsmarknadspolitiska programmen finns också nystartsjobb för arbetsgivare som anställer jobbsökande som varit utanför arbetslivet av olika anledningar. Stödet för nystartsjobb innebär en reducering av arbetsgivaravgiften.



Över 90 000 deltog 2009 i Arbetsförmedlingens största program



Lönebidrag och utvecklingsanställning:

Ekonomiskt stöd till arbetsgivare som anställer personer med funktionshinder som medför nedsatt arbetsförmåga.

Offentligt skyddat arbete (OSA):

Ekonomiskt stöd till offentlig arbetsgivare som i rehabiliterande syfte anställer personer med funktionshinder som medför nedsatt arbetsförmåga.

Utvecklingsanställning:

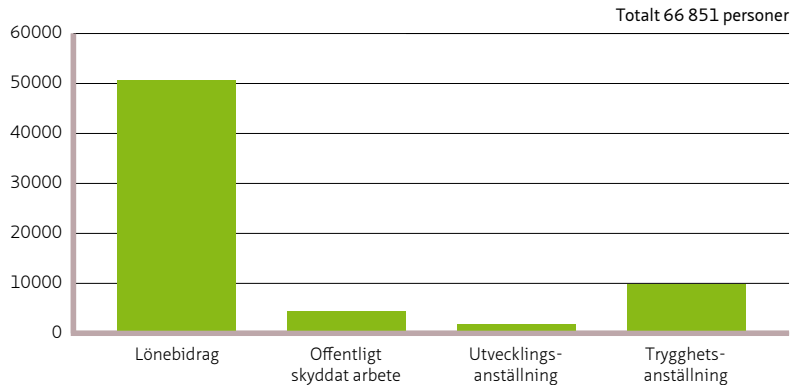
Ekonomiskt stöd till arbetsgivare som i rehabiliterande syfte anställer personer med funktionshinder vilka medför nedsatt arbetsförmåga.

Trygghetsanställning:

Ekonomiskt stöd till arbetsgivare som anställer personer med mer omfattande funktionshinder som medför nedsatt arbetsförmåga.



Cirka 67 000 funktionshindrade fick jobb 2009

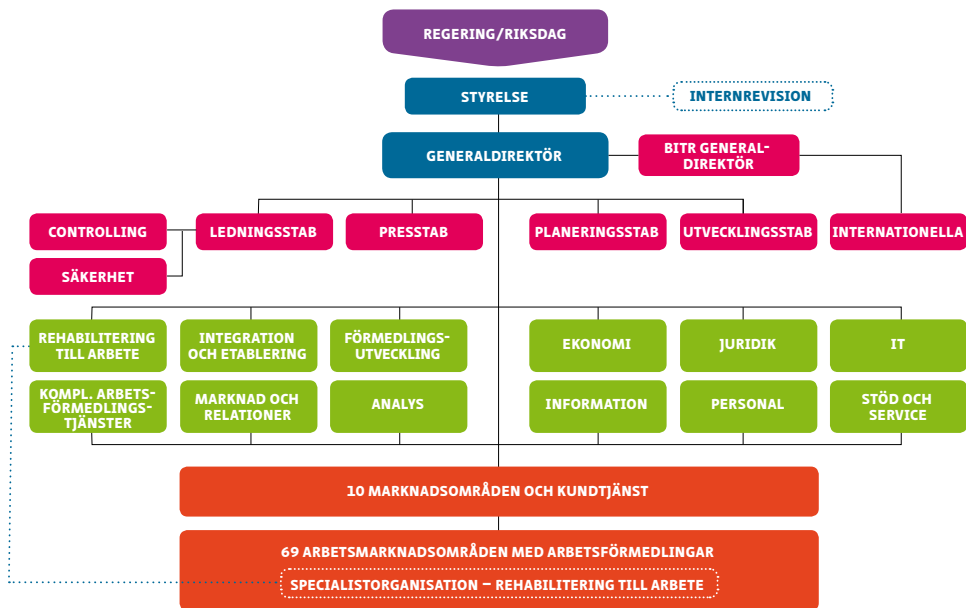


Våra medarbetare

Arbetsförmedlingen hade 10 521 medarbetare (årsarbetare) i januari 2010. Av dessa var 64 procent kvinnor och 36 procent män. Medelåldern var 48 år. Omkring 8 300 av våra medarbetare har direkt kontakt med arbetssökande och arbetsgivare. Cirka 1 000 personer arbetar som psykologer eller har andra specialistfunktioner för de arbetssökande.







Vår organisation

Arbetsförmedlingen är en sammanhållen myndighet som finns i hela landet.

Vårt huvudkontor med avdelningar och staber finns i Stockholm. Våra 320 lokala arbetsförmedlingar är indelade i 68 arbetsmarknadsområden. Indelningen bygger på naturliga arbetsmarknader där människor arbetar och företag söker arbetskraft.

Arbetsmarknadsområdena är i sin tur

samlade i tio marknadsområden och ett nationellt marknadsområde som ansvarar för Kundtjänst. Utöver dessa finns ytterligare ett nationellt område med ansvar för kultur och media.

Hela Arbetsförmedlingens organisation leds av en styrelse som utses av regeringen. Vår verkställande ledning är generaldirektören som till råd och stöd har en ledningsgrupp och en marknadsledning.

Ekonomi 2010

Arbetsförmedlingen finansieras genom anslag från riksdag och regering. År 2010 är anslagen sammanlagt 79 miljarder kronor. Mer än hälften av anslagen, 54 miljarder kronor, är pengar till arbetslöshetsersättning och aktivitetsstöd till deltagare i arbetsmarknadspolitiska program. Vi kan också bevilja stöd till nystartsjobb.

I övrigt består anslagen av:

- Åtta miljarder kronor för köp av tjänster från kompletterande aktörer, olika arbetsmarknadspolitiska program och insatser och olika stöd till anordnare av program.
- Elva miljarder kronor för lönebidrag och andra särskilda insatser för funktionshindrade.
- Sex miljarder kronor i förvaltningsanslag för löner, lokaler och övriga driftskostnader.



Två nya uppdrag

Arbetsförmedlingen har fått två nya uppdrag. Syftet är att stödja personer med svag ställning på arbetsmarknaden på deras väg mot jobb och egen försörjning.

I början av 2010 fick vi ansvar för de personer vars dagar med sjukpenning eller tidsbegränsad sjukersättning har tagit slut. Dessa personer saknar arbete eller kan inte återgå till sitt tidigare arbete på grund av sitt hälsotillstånd. Med hjälp av en rad individuellt anpassade aktiviteter ser vi över vilka möjligheter personerna har till arbete och stöder dem för att kunna återvända till arbetsmarknaden.

I december 2010 får vi ett samordnande ansvar för nyanlända invandrares etablering på arbetsmarknaden. Vi kommer att arbeta för att dessa personer så snart som möjligt lär sig svenska, hittar ett arbete och klarar sin försörjning. En ny aktör – Etableringslots – kommer att stödja den nyanlände att hitta sin väg till arbete. Lotsen är en fristående aktör som arbetar på uppdrag av oss och ersätter den brist på egna sociala nätverk som den nyanlända har i Sverige.

Sammantaget gör detta Arbetsförmedlingen till en central aktör i samhället.





VISSTE DU ATT...

Platsbanken på vår webbplats arbetsformedlingen.se, har cirka 200 000 arbetssökande besökare varje dag. Det är lika många som om alla invånare i Uppsala skulle besöka webbplatsen varje dag!

Huvudkontor

Besöksadress: Hälsingegatan 38, Stockholm

Postadress: 113 99 Stockholm

Växel: 08-508 801 00

registrator@arbetsformedlingen.se

Kundtjänst

Telefon: 0771-416 416

Öppet vardagar 08.00–22.00

lördag–söndag 10.00–16.00

kundtjanst@arbetsformedlingen.se

Arbetsförmedlingens besökskontor

Öppet vardagar 10.00–16.00

Webbplats

www.arbetsformedlingen.se

Har du synpunkter?

Här kan du framföra dem:

Telefon: 0771-600 000

Postadress: Box 3000, 831 03 Östersund

kundrelationer@arbetsformedlingen.se